

E boeleditšwe  
ebile e sepelelana  
le CAPS

Mphato wa



Mabokgoni a  
Bophelo ka SEPEDI

Puku ya 2  
Kotara ya 3 & 4



Leina:

Phapoši:

ISBN 978-1-4315-0246-2



9 781431 502462



LIFE SKILLS IN SEPEDI  
GRADE 1 – BOOK 2  
TERMS 3 & 4  
ISBN 978-1-4315-0246-2  
THIS BOOK MAY NOT BE SOLD.  
14th Edition

Workbooks available in this series:

- Grade R (in all official Languages);
- Literacy/Home Language Grades 1 to 6 (in all 11 official Languages);
- Mathematics Grades 1 to 3 (in all 11 official Languages);
- Mathematics Grades 4 to 9 (in Afrikaans and English);
- Life Skills Grades 1 to 3 (in all 11 official Languages); and
- Grades 1 to 6 English First Additional Language.



basic education  
Department:  
Basic Education  
REPUBLIC OF SOUTH AFRICA

## Diteng

### Kotara ya 3 Letlakala

- 33 Mafelo ao a hwetšagalago motseng wa gešo .....2
- 34 Go hlokomela didirišwa motseng wa gešo .....4
- 35 Toka goba phošo.....6
- 36 Batho ba motse wa gešo.....8
- 37 Diphoofolo tše re di ruago, e le diruiwaratwa..... 10
- 38 Mkgwa wa go hlokomela diruiwaratwa ..... 12
- 39 Mekgwa le maikarabelo..... 14
- 40 Maikarabelo a oketšegilego..... 16
- 41 Bohlokwa bja dimela go batho ..... 18
- 42 Sebopogo sa dimela.....20
- 43 Dipeu le fao di tšwago gona ....22
- 44 Tše dimela di di hlokago gore di gole.....24
- 45 Dijo tše re di jago.....26
- 46 Moo dijo tša go fapana di tšwago gona .....28
- 47 Dijo tše di phedišago le tše di sa phedišego .....30
- 48 Go boloka dijo .....32

### Kotara ya 4 Letlakala

- 49 Mehuta ya magae (1) .....34
- 50 Mehuta ya magae (2) .....36
- 51 Seo magae ao a fapanego a dirilwego ka sona.....38
- 52 Magae le maemo a boso.....40
- 53 Go hwetša mafelo le dilo (1).....42
- 54 Go hwetša mafelo le dilo (2) ....44
- 55 Go hwetša tsela.....46
- 56 Go hwetša ditiragalo mo kanegelong .....48
- 57 Ka fao re šomišago meetse: gae le sekolong .....50
- 58 Mekgwa yeo meetse a senywago ka gona .....52
- 59 Meetse a go nwa ao a hlwekilego le ao a se go a hlweka.....54
- 60 Go seketša meetse ao a hlwekilego.....56
- 61 Go fetoga go tloga go mosegare go ya go bošego.....58
- 62 Ka fao legodimo le bonagalago ka gona.....60
- 63 Letšatši le ngwedi.....62
- 64 Dinaledi.....63



Mdi. Angie Motshekga,  
Tona ya Thuto ya  
Motheo



Ngk. Reginah Mhaule,  
Motlatša-Tona wa  
Thuto ya Motheo

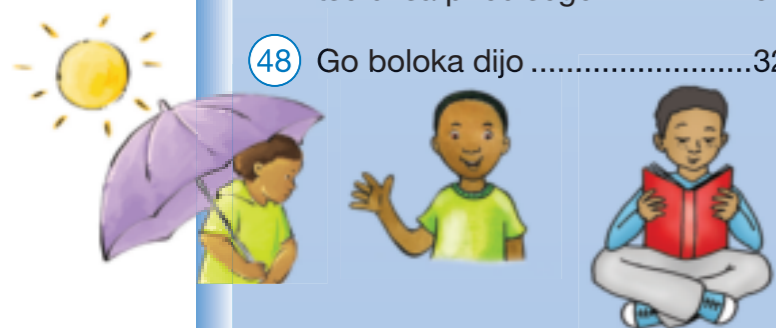
*Dipukutšhomo tše di tšweleditšwe go thuša bana ba Afrika Borwa ka tlase ga boetapele bja Tona ya Thuto ya Motheo, Mdi. Angie Motshekga, le Motlatša-Tona wa Thuto ya Motheo, Ngk. Reginah Mhaule.*

*Rainbow Workbooks di bopa karolo ya mohlwaela wa tsenogare woo maikemišetšo a wona e lego go kaonafatša mošomo wa barutwana ba Afrika Borwa bao ba lego mephatong ye tshela ya mathomo. Projeke ye, bjalo ka ge e le ye nngwe ya dinepokgolo tša Dithulaganyo tša go Diragatša tša Mmušo, e kgonne go diragala ka thekgo ya mašeleng a go tšwa, ka ntle le go kgokgona go Sešegotlotlo sa Bosetšhaba. Se se kgontšhitše Kgoro go dira dipukutšhomo tše, ka maleme ka moka a semmušo, ka ntle ga gore Kgoro e lefe.*

*Re hutša gore barutiši ba tla holega ka dipuku tše mošomong wa bona wa tšatši ka tšatši wa go ruta, le go kgonthiša gore barutwana ba kgona go fetša lenanethuto. Re hlokometše gore re hlahle barutiši ditirong ka moka ka go tsenya maswao a ditaetši ao a laetšago seo morutwana a swanetšego go se dira.*

*Re tloga re hutša gore bana ba tla ipshina ka go dira mešomo ye e lego ka mo dipukwaneng tše ge ba dutše ba gola, ba ithuta, le gore wena, morutiši, o tla ipshina le bona mo lethabong la go ithuta.*

*Re kganyogela lena, barutiši, le barutwana ba lena, katlego, ka tšhomišo ya dipukutšhomo tše.*





# Mphato wa

# 1



Mabokgoni a Bophelo  
ka **SEPEDI**  
Puku ya 2



Puku ye ke ya:





## A re baleng

Nagana ka batho ka moka bao o ba bonago, ebile o bolela le bona letšatši le lengwe le le lengwe – batho ba ke batho ba motse wa geno. E ka ba batho fela, ba mo mekgotheng, goba bao ba dulago kgauswi le mo o dulago.

E ka ba batho ba o tsenago le bona kereke, gape, le ba sekolong sa geno, maphodisa a tikologo ya geno, dingaka le ba bangwe.



## A re boleleng

Bolela le mogwera wa gago ka ga seswantšho se se lego matlakaleng a mabedi a.

Ke mafelo afe mo seswantšhong ao o a tsebago?

Ke mafelo afe ao batho ba kopanago goba ba kgobokanago gona?





A re direng

Letšatšikgwedi: .....

Ke mafelo afe mo seswantšhong ao o kilego wa ya go ona goba wa a etela? Latela bokantle bja ona ka dikrayone.



A re boleleng

Botša mogwera wa gago ge eba o etetše mafelo a le motho yo mongwe, goba ge eba o be o le noši. Ke ka lebaka la eng o a etetše?

Na o nagana gore mafelo ao o a etetšego gore moo batho bao ba sego ba itekanela ba ka a etela?



# Go hlokomela didirišwa motseng wa gešo



A re boleleng

Mafelo a metseng ya rena a na le didirišwa tša mehutahuta tšeo mang le mang a ka di šomišago. Dikliniki, dikolo, mapatlalo a dipapadi le maokelo, ke mafelo ka moka ao re a šomišago. Re swanetše go hlokomela mafelo a gabotse. Re swanelwa ke go hlompha didirišwa ka moka motseng wa gešo, le go hlwekiša tikologo ya rena, gore bohle ba ipshine ka yona.



A re boleleng

Bolela le mogwera wa gago ka seswantšho se.

- O nagana gore batho ba thabela go dula lefelong le?
- Ke ka lebaka la eng o nagana bjalo?
- Na o nagana gore lefelo le, le be le dutše le le ka fao le lego ka gona gona bjale?
- Na motse wa geno le tikologo di ka kaonafatšwa bjang?



Letšatšikgwedi: .....



### A re direng

Dira sethalwa sa mebalabala sa gago o šomiša mokgwa wo o itšego wa dinamelwa tša bohle, tše bjalo ka setimela, pese goba thekisi. Laetša bogolo bja go fapana bja batho bao o nago le bona – ba bangwe ba dutše ba otlologetše godimo, ba bangwe ba inamile, ba bangwe ba ithekgile ka samorago ba ile ka boroko, ba bangwe ke ba bagolo mola ba bangwe e le ba bannyane.



### A re itšhidulleng



## Itokiše

- Itokiše ka go sepela o eya pele ka dintlha tša menwana ya gago.
- Bjale sepela ka sa morago, ka direthe.
- Sepelela pele, ka direthe.
- Sepela ka sa morago, ka dintlha tša menwana.



## Bopang ditlhaka

Bopang dihlopha tša bobedi ka bobedi. Šomišang mebele ya lena go bopa ditlhaka. Ge o nyaka o ka ema o ithekgile ka lebotu goba wa patlama.

Lekang le bone ge eba wena le mogwera wa gago le ka bopa tlhaka yeo go se nago yo a ka e bopago.



Morutši:  
 Saena:  
 Letšatšikgwedi:



# Toka goba phošo



A re boleleng

Lebelela diswantšho tše.

Na didirišwa tše ke eng?

Botša mogwera wa gago tsela ya maleba ya go šomiša sedirišwa se sengwe le se sengwe.





Letšatšikgwedi: .....



### A re direng

Aga sekao sa moago o šomiša didirišwa tšeo di šomišwago leboelela. O ka aga kliniki, bokgobapuku goba moago ofe goba ofe motseng wa geno. Gape, le ka šoma mmogo ka dihlopha. Kgabišang moago wa lena, le laetše gabotse gore le agile moago ofe.



### A re itšhidulleng

- Beakanyang dithaere di emeletše, ka mothalo.
- Huhumela dithaere tšeo.
- Patlamiša dithaere mo fase.
- Ema ka maoto a mabedi ga ona godimo ga thaere.
- Tokaetše ka leoto.
- Šomiša dithaere go dira papadi efe goba efe ya tšhišinyego.

**Hlokomela gore o se ke wa gobala.**





36

# Batho ba motse wa gešo

Kotara ya 3 – Beke ya 1–8



A re ngwaleng

Lebelela diswantšho tše. Mo mapokising a ka go la mmagoja, kgetha leina la maleba la seswantšho se sengwe le se sengwe. Ngwala leina leo ka fase ga seswantšho seo.



Motšhelapetrolo

Morekiši wa matšoba

Mooki



Mootlelathekisi

Molaalasephethephethe

Ngaka



Morekišadienywa

Rasetimamollo

Lephodisa



A re boleleng

Lebelela diswantšho tšeo o di filego maina gomme o bolele le mogwera wa gago ka tšona.

Na o tle o bone batho ba, mo motseng wa geno?

Ke motho ofe yo o felago o mmona mo motseng wa geno?

Na batho ba motse wa geno ba a thušana? Ba dira eng?





Letšatšikgweedi: .....



A re ngwaleng

Thala mothalo go tloga mathomong a lefoko le lengwe le le lengwe ka go la ngele go ya go mantšu a a amanago le lona ka go la mmagoja.

Rasetimamollo
Lephodisa
Ngaka
Morekišadienywa
Motšhelapetrolo

le swara basenyi.
o rekiša dienywa.
o tšhela petrolo ka difatanageng.
o tima mollo.
e a re fodiša.



A re ngwaleng

Lebelela diswantšho tše. Go tšwa mo mantšung a mo tlase, kgetha leina la maleba la go nyalana le seswantšho se sengwe le se sengwe. Bapetša dikarabo tša gago le tša mogwera wa gago.

Llori ya borasetimamollo

Botšhelamakhura

Bookelo

Seteišene sa maphodisa



A re itšhidulleng

Phaphatha go ya ka morethetho wo o o kwago.

Theeletša gabotse gore le kwe morethetho ge o fetoga.

- Dira se go ya le mehuta ya go fapana ya mmimo, go thoma ka wa klasiki go fihla ka wa phopo.
- Phaphatha ka lebelo goba ka go nanya go latela morethetho.

Theeletša mmimo wo morutiši a o bapalago ka moropa goba ka seletšwa sa setšhekgetšhekge.





# Diphoofolo tše re di ruago, e le diruiwaratwa



A re baleng

Bontši bja rena re na le diruiwaratwa. Seruiwaratwa sa gago ke phoofolo yeo e lego mogwera wa gago. O e hlokomela gabotse, gomme e dula kgauswi le wena – mohlomongwe ka ngwakong o tee goba ka bodulong bjo o bo kgethilego mo jarateng.



A re boleleng

Lebelela seswantšho. Bolela le mogwera wa gago ka diswantšho tše. Dira sediko ka krayone go diruiwaratwa ka moka tše o di bonago. Na o kgona go bona diruiwaratwa tše kae ka palo? Botša morutiši wa gago.

- Na o na le seruiwaratwa? Ge o na le sona, botša mogwera wa gago ka ga sona.
- Ge o se naso, botša mogwera wa gago ka seruiwaratwa se o nyakago go ba le sona, Ge o sa nyake seruiwaratwa, mmotšhe gore ke ka lebaka la eng o sa se nyake.



A re ngwaleng

Ka phapošing ka moka, dirang lenaneo la mehuta ka moka ya diruiwaratwa tše le sa di bonego mo seswantšhong. Kopisa go seo morutiši wa gago a se ngwalago mo letlapeng.

---



---



---



---





A re direng

Thala seruiaratwa se o se ratago goba se o nyakago go ba naso.

Šomiša letsopa go bopa seruiaratwa seo.



A re itšhidulleng

Ithute go foša le go kaba kgwele ya thenese.

- Ka diatla tše pedi, fošetša kgwele E kabe ka diatla tše pedi.
- Bjale, fošetša kgwele godimo ka seatla sa gago seo se nago le maatla gomme o e kabe ka sona.
- E fošetše godimo ka seatla sa gago seo se se nago le maatla gomme o e kabe ka sona.
- Bethabethiša kgwele fase ka diatla tše pedi o be o e kabe ka tšona.
- Bethabethiša kgwele ka seatla sa mmagoja o be o e kabe ka sona.
- E bethabethiše gape ka seatla sa ngele o be o e kabe ka sona.
- Emang ka sediko, gomme yo mongwe le yo mongwe a fetišetše kgwele go yo a lego kgauswi le yena ka diatla tše pedi.
- Fetišetša kgwele ka seatla sa ngele go motho yo a lego ka lehlakoreng la gago la ngele.
- Fetišetša kgwele ka seatla sa mmagoja go motho yo a lego ka lehlakoreng la gago la go ja.

Letšatšikgwele: .....



Na o be o tseba?

Bontši bja dimpša bo rata go raloka ka kgwele. Ka fao, o swanetše go phakiša ka gobane dimpša di rata go phamola kgwele gomme di kitime ka yona.





38

# Mokgwa wa go hlokomela diruiwaratwa

1-8

Kotara ya 3 - Beke ya



**A re boleleng**

Go bohlokwa gore re hlocomele diruiwaratwa tša rena.

Bolela le mogwera wa gago ka seo diruiwaratwa di se nyakago. Akanya o le seruiwaratwa seo mogwera wa gago a se thadilego mo letlakaleng la II. Nagana ka seo.

O ka nagana ka dilo tša go swana le dijo le marobalo. Bjale botša mogwera wa gago. Gape, bolela ka ga gore o be o ka dira eng ge o ka lwala.



**A re ngwaleng**

Ngwala leswao le (✓) kgauswi le selo se sengwe le se sengwe seo seruiwaratwa se bego se ka se hloka.

Dijo

Meetse

Sešepe sa meno

Lefelo le borutho, la go oma, la go robala

Ngaka ya diphoofolo, ge se ka lwala

Maikhutšo



**A re direng**

Thala mafelo a bodulo ao diphoofolo tše di a hlokago. Ka morago o ngwale leina leo re le fago bana ba tšona.

Phoofolo	Bodulo	Leina la ngwana
		_____
		_____
		_____



**A re direng**

Bala lefoko gomme o akanye gore o be o tla ikwa bjang, wa reng wa ba wa dira eng.

- O tšea seruiwaratwa sa go hloka mong.
- Katse ya gago e timetše.
- Mpša ya gago e jele sebakadišwa sa gago sa mmamoratwa.
- Mogwera wa gago o rumula mpša.
- O bona mpša e notleletšwe ka sefatanageng se se tswaletšwego.



**A re itšhidulleng**

Theeletša merethetho ye e fapanego yeo morutiši wa gago a tlliego go e bapala. Dira se ekego ke wena phoofolo ye e binago go ya ka morethotho wa mmimo.

Ge mmimo e le wa lebelo, kgatha bjalo ka pere.



Ge mmimo e le wa go llela fase fofa bjalo ka serurubele.



Ge mmimo e le wa lešata, sepela bjalo ka tlou.



Ge mmimo e le wa go iketla, sepela bjalo ka khudu.



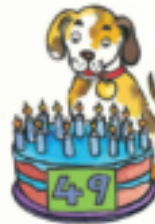
**A re boleleng**



Mmutla ke sekokoni. Meno a dikokoni ga a fetše go gola.



Ngwaga o tee wa motho o lekana le mengwaga ye 7 ya mpša. Ge mpša e na le mengwaga ye 3, e na le mengwaga ye 21 ya motho.



Botša mogwera wa gago se sengwe se se kgahlišago ka katse.



**Lapologa**

Papadi ya "Katse le Legotlo". Morutiši wa lena o tla bolela gore katse ke mang, legotlo ke mang. Fetolang dikarabo ka morago ga nakonyana.

Morutiši:  
Saena:  
Letšatšikgwedi:



# Mekgwa le maikarabelo



A re baleng



Dumela, Sam.  
Le a tsoga?

Thobela, morutiši.  
Ke tsogile. Molato ga o gona.

Mantšu a a laetša mekgwa ye mebotse ya go bolela. Mekgwa ya rena ke mekgwa ya go swara batho ka tlhompfo.

Re ipshina ka go bolela le motho yo a nago le mekgwa ye mebotse. Gape, ke mo go bose go ba le bagwera ba mekgwa ye mebotse.

Ka dinako ka moka re na le maikarabelo a go swara batho gabotse.

Ke ka lebaka leo yo mongwe le yo mongwe wa rena a swanelwa ke go itshwara gabotse.





A re bolelang

Letšatšikgweedi: .....

Lebelela diswantšho. O be o bale le mantšu ao a lego ka lepokising. Bolela le mogwera wa gago ka diswantšho tše. Bolelang ka ga maitshwaro a mabotse goba a mabe ao bana ba a laetšago.

Re a lotšha,  
Morutišigadi!



Laetša go loka.

Emela sebaka sa gago



Go tshepega

Tshwarelo, Mme,  
ke be ke nyaka go  
lebelela sebjanatsopa  
sa gago sa kgale, bjale  
ke se wešitše gomme  
se phumegile!

Dumediša batho ba o ba tsebago, o dumediše  
le ba o sa ba tsebego.



Abagana.

Ke leboga ge o ile  
wa ntheeletša  
gabotse ka tsela ye.



Na o lebetše  
disangwetše tša gago?  
Tšea e tee mo go tše  
tša ka.



Hei, wena Boati, ke  
hweditše mokotlana wa  
gago mo fase ka kua ntle.  
A re hutše gore ga go na  
yo a tšerego dikrayone  
tša gago.



Theeletša batho ba  
bangwe.

Go hlompha batho ba bangwe.

Hlompha dilo tša batho ba bangwe



Morutiši:

Saena:

Letšatšikgweedi:



A re ngwaleng

Lebelela diswantšho tše o be o bale mafoko ao a lego ka mapokising. Thala mothalo go ya go maikarabelo ao a nyalanago le seswantšho se sengwe le se sengwe.



Ke thuša gore ntlo yešo  
e dule e hlwekile.



Ke nna mogwera wa potego,  
ke bile ke thuša ba bangwe.

Ke bontšha ba lapa gore  
ke a ba rata.



Ke bapala gabotse ka  
dibapadišwa tša bagwera  
ba ka.

Ke a itlhokomela, gape ke  
hlokomela dilo tša ka.

Ke thuša tate go  
teka tafola.



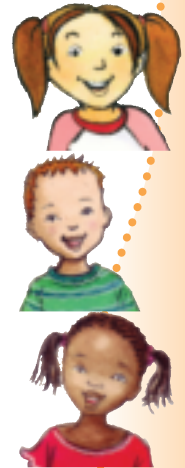
**A re bapaleng**

Diragatša wo mongwe wa mekgwa ye mebotse le maikarabelo a, moo o:

- dumedišago batho ba o ba tsebago le batho ba o sa ba tsebego
- letelago sebaka sa gago
- theeletšago motho yo mongwe ka tlhokomelo
- abaganago le motho yo mongwe
- dirago segwera le motho yo mongwe
- tshepegago ka ga selo se sengwe
- laetšago tlhomphe go thoto ya batho ba bangwe
- laetšago tlhomphe go batho ba bangwe

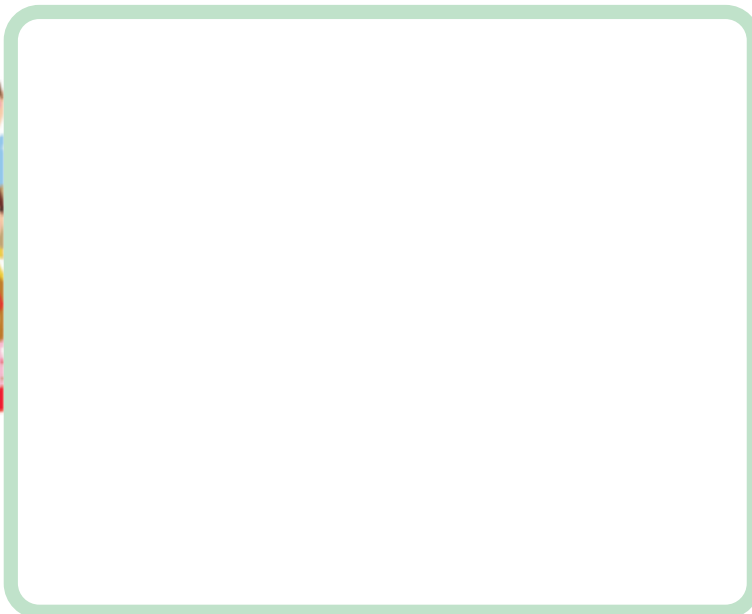
Ka dihlopha, diragatšang wo mongwe wa mekgwa ye mebotse le maikarabelo malebana le:

- ba lapa la geno
- mošomo wa gago wa sekolo
- medirwana ya gago ya ka gae
- dijo tše o di hwetšago ka mehla
- diaparo tšeo o di aparago
- dibapadišwa tša gago
- bagwera ba gago



**A re direng**

Thala seswanšho sa gago moo o laetšago go ba botho go batho ba bangwe.



**A re itšhidulleng**

Theeletša ge morutiši wa gago a go botša gore o tshele, o kitime goba o abule. O tla letša nakana pele ga taelo ye nngwe le ye nngwe. Sepela ka lebelo goba ka go iketla ge morutiši wa gago a go botša gore o dire bjalo.



**A re bapaleng**

Bapala tsheretshere, "ke gore papadi ya go thankobela" ka leoto le le se nago maatla. Ke mekgwa efe ye mebotse ye e tšwelelago ge o bapala tsheretshere?



# Bohlokwa bja dimela go batho

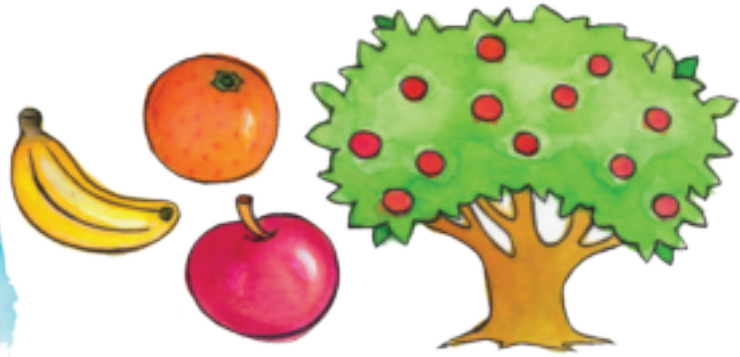


A re boleleng

Lebelela mathoko ohle a mo o lego gona. O bona dilo dife tše di tšwago go dimela? Bolela le mogwera wa gago le bone gore bobedi bja lena le kgona go nagana ka tše kae. Botšang morutiši wa lena gore le naganne ka dimela tše kae.



A re baleng



Dimela tše dingwe le mehlare di re fa moriti.

Dimela tše dingwe di re fa matute le dijo.

Dimela tše dingwe le mehlare di fa diphoofolo boširelo.



Dimela tše dingwe di re fa matsoba ao re kgabišago ka ona ka malapeng a rena.



Letšatšikgwedi: .....

Re hloka bjang mapatlelong a rena.

Re šomiša leokodi go dira diaparo.



Re šomiša mahlaka go loga mebanki le go rulela mengwako.

Re šomiša dimela le mehlare go dira difenitšhara.



A re boleleng

Wena le bagwera ba gago kgethang mekgwa ye meraro ye bohlokwa, yeo ka yona re šomišago dimela.

Ka phapošing, boledišanang gore na re ka dira gore dimela di hwelele ge re di šomiša go feta tekano?



Morutši:  
Saena:  
Letšatšikgwedi:





# Sebopego sa dimela



A re ngwaleng

Dimela di dirilwe ka dikarolo tša go fapana. Šomiša mantšu go tšwa mapokising go fa dimela tše maina a dikarata tša tšona.. Bapetša mantšu a gago le a mogwera wa gago.

medu

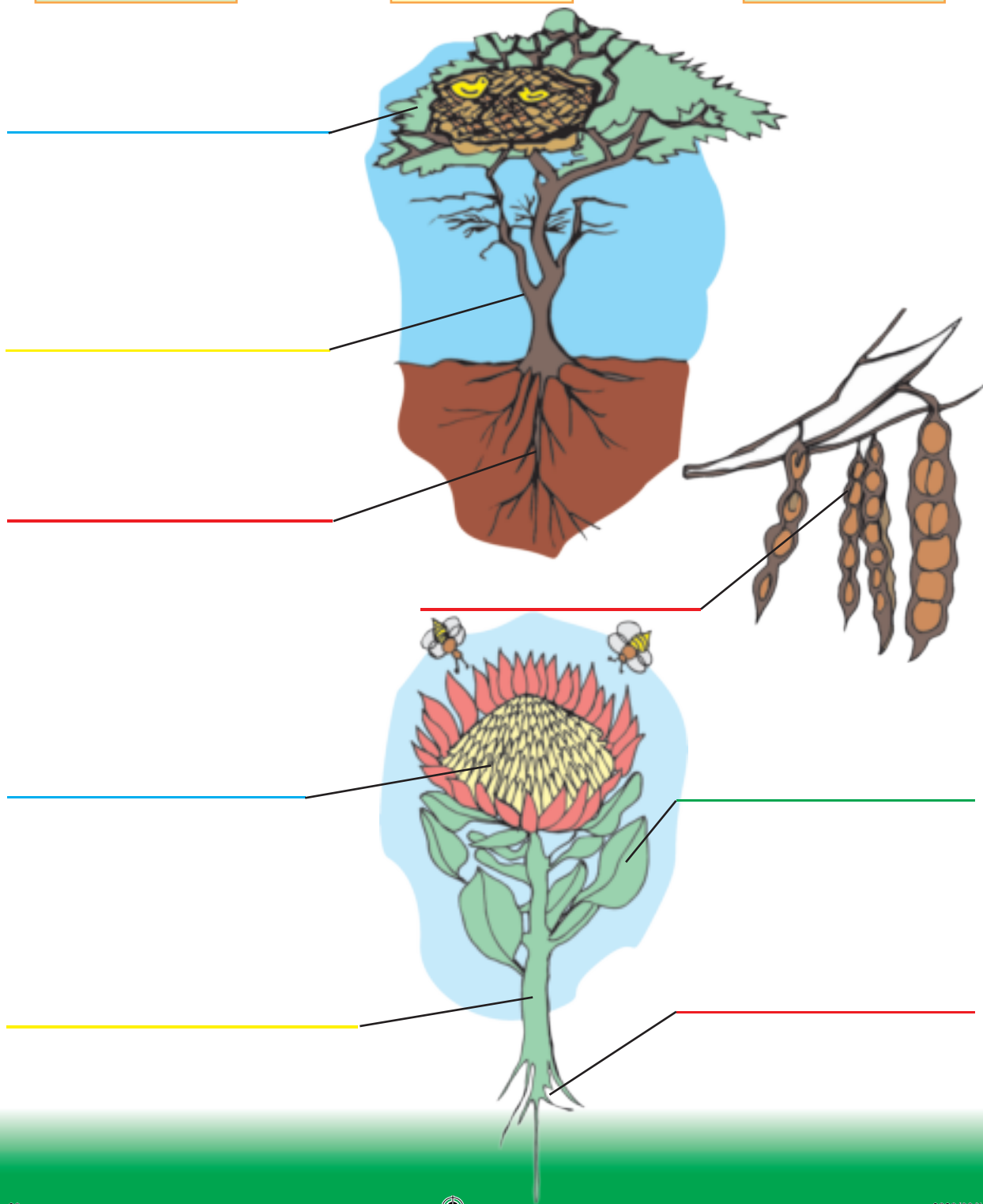
kutu/thito

letlakala

matšoba

peu

kutu/thito





Letšatšikgweidi: .....



### A re itšhidulleng

Arola barutwana ka dikhunkhwane tša serapana le boraserapana.

- Boraserapana ba swanetše go leka go bolaya dikhunkhwane goba go di swara.
- Šielanang go diragatša dikarolo ka morago ga metsotso ye 2.
- Bušetšang ga mmalwa.



### A re bapaleng

Bapalang "Go iphihlelana"

Dikhunkhwane di iphihlile ka fase ga goba ka morago ga dimela gomme boraserapana ba swanetše go di hwetša pele di eja dimela ka moka. Lebelela diswantšho tše.



### A re boleleng

Di swana ka eng ebile di fapana kae?  
Dimela di fapana go ya ka mehuta.  
Eupša ka mekgwa ye mengwe ye mentši, di a swana.



### A re direng

Thala goba o pente khunkhwane goba selwana se se nyakago go ja semela sa gago sa nawa. Ga se gore e swanetše go ba khunkhwane ya nnete, šomiša kakanyo ya gago. Thala goba penta ka methalo le dibopego tšeo di bonagalago, tša go nwelela.



# Dipeu le fao di tšwago gona



A re baleng

Dimela tše dingwe di na le dipeu tšeo di fihlilwego ka gare ga matšoba goba ka gare ga seenywa.

Dipeu tše le tšona re ka di bjala gore go mele dimela tše mpsha.

Dipeu di ahlogana le dimela gore di thome dimela tše mpsha.

Dipeu tše dingwe di phatlalatšwa ke phefo, batho, dikhunkhwane goba diphoofolo tše dingwe. Diphothwa tše dingwe tša dipeu di jewa ke dinonyana, gomme dikarolo tše thata di šalela mantleng a tšona. Dipeu tše di phatlalatšwago ka tsela ye, di rothišwa mafelong a mangwe gomme tša thoma go mela tša gola gona mowe.



A re boleleng

Na dipeu tše, di phatlalatšwa bjang mo seswantšhong se sengwe le se sengwe? Peu ye nngwe le ye nngwe e swanetše go ba bjang gore e phatlalatšwe ka tsela ye? Boledišana le mogwera wa gago.



Ge o nyaka go ipšalela dimela tša gago ka dipeu, o ka šomiša dipeu tša go tšwa go dimela tšeo di lego ka tšhengwaneng ya gago. Mohlomongwe o ka reka peu lebenkeleng.





### A re boleleng

Ithute sereto se le mešikinyego

Ye ke peu ye nnyane, ye nnyanennyane:  
 A re e bjalleng ka pela!  
 Etšwa kutu le letšoba.  
 La monkgo wo mobose gohle.  
 Dinose tša diroto di bobola ka letšobeng –  
 Gomme ka pelanyana letšoba le  
 lebotsana le a hwa.



### Bophelo ka morago ga semela.

Eupša hle, o se tshwenyegwe, o se lle  
 O a bona, ga go se sengwe gape tlhagong  
 se se tlogo lebelega gabotse, bona,  
 mohlolo o a direga:  
 Letšoba le hwile, eupša le phatlaletše gohle  
 Kutu ya lona ye e hwilego, gomme ka tlase ga  
 matlakala a matsothwa  
 Peu ye e phelago e letile ka mobung!



### A re itšhidulleng

Laetša lethabo la gago ka mesepelo ye.  
 Swara sekhafo sa mebalabala goba lelente le  
 letelele ka seatla  
 sa maatla. Ka go sepetša letsogo la gago,  
 hlama dipatrone tše di fapanego mo  
 moyeng goba mo fase ka sekhafo sa gago  
 goba lelente.  
 Sa mathomo šomiša seatla sa gago sa maatla,  
 gomme ka morago seo se se nago maatla.  
 Gape, o ka e dira o latela morethetho wa  
 mmino.

Ge go le mohlare wo o lego gona, bona gore re kgona go o šomiša  
 bjang, re bapala go wona. Kgelempua/swinka mo  
 thapong yeo e bego e tlemilwe swine. Kgelempua ka diatla tše pedi, ka  
 morago ka seatla sa gago sa maatla.



Temošo ya morutiši  
 šomiša thapo, sekhafo  
 le lelente.



Morutiši:

Saena:

Letšatšikgwedi:



# Tšeo dimela di di hlokago gore di gole



**A re boleleng**

Lebelela seswantšho se. Na tšohle ka go sona di a phela?

Bolela le mogwera wa gago ka sona: ke selo sefe seo se

phelago gomme o se bona?

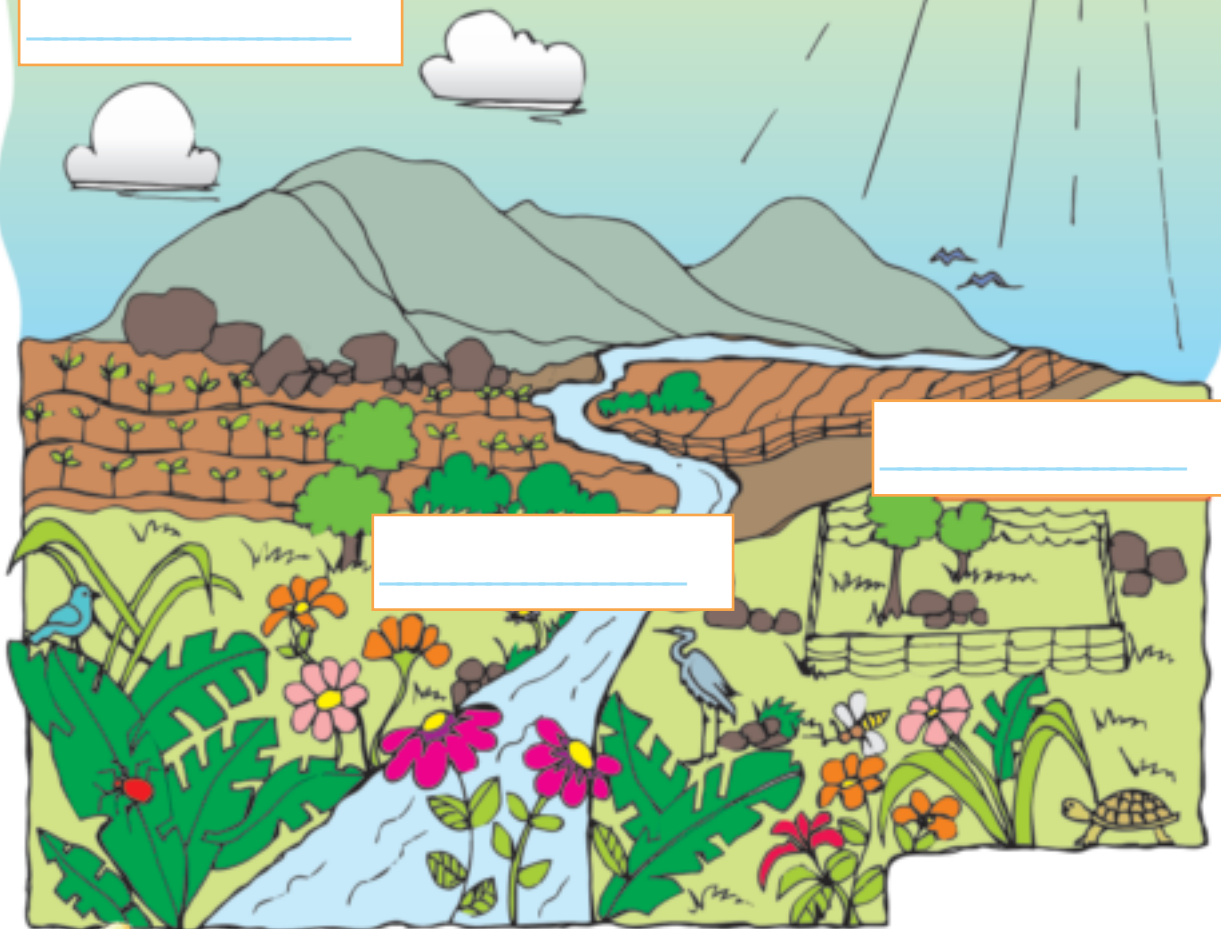
Ke dife tšeo e lego dimela?

Dimela di a gola?

Na dimela di a ja? Ge e le gore di a ja, di ja eng?

Na dimela di a nwa?

Ge e le gore di a nwa, di nwa eng?

**A re ngwaleng**

Bjale, ngwala le lengwe le le lengwe la mantšū a, mo seswantšhong sa ka godimo, go laetša gore dimela di hloka eng gore di gole.

mahlasedi

meetse

dijo tša phepobotse

moya



A re direng

Go bonolo go ipšalela dimela. O ya go bjala semela sa monawa.

Letšatšikgwedi: .....

O tla swanelwa ke go ba le:

Latela dikgato tše:

Kgato ya bo 1:

Phuthela dinawa tše 3 gare ga dillaga tše 2 tša wulu ya leokodi: Di bee ka gare ga pirinki ye e se nago selo goba sebjana se se se nago selo.



meetse

dinawa



sebjana

wulu ya leokodi

Kgato ya bo 2:

Tšhela meetse godimo ga wulu ya leokodi. Kgonthišiša gore leokodi le dula le kolobile.



Kgato ya bo 3:

Bea pirinki goba sebjana godimo ga festerbanka goba lefelong le le nago le seetša sa letšatši se se lekanego.



Kgato ya bo 4:

Ka morago ga matšatši a mmalwa, lebelela gore semela sa gago se gola bjang. Se nošetše gatee ka beke.

Letšatši la 1



Letšatši la 2



Letšatši la 3



Letšatši la 4



Kgato ya bo 5:

Ge semela sa gago se na le medu, o ka se bjala mo mobung wo boleta.



Kgato ya bo 6:

Nošetša semela sa gago kgafetšakgafetša. Ka morago ga dibeke tše mmalwa, o tla kgona go kga dinawa tša gago.



# Dijo tše re di jago



A re baleng

Dijo tša phepo ye botse di dira gore re kgone go ya godimo le fase bjalo ka petrolo e dira gore sefatanaga se sepele. Re hloka dijo tša phepo ye botse gore re kgone go dira dilo tše re nyakago go di dira. Dijo tša phepo ye botse di re fa maatla di bile di re dira gore re gole.



A re direng

Lebelela diswantšho tše. Ngwala leina la sejo se sengwe le se sengwe ka tlase ga seswantšho.



A re ngwaleng

Dijo tša mmamoratwa ke dife? Gape, ke dijo dife tšeo o sa di ratego? Di ngwale ka fase ga hlogo ya maleba. Kgetha go tšwa go diswantšhong tša ka godimo.

Dijo tše ke di ratago	Dijo tše ke sa di ratego



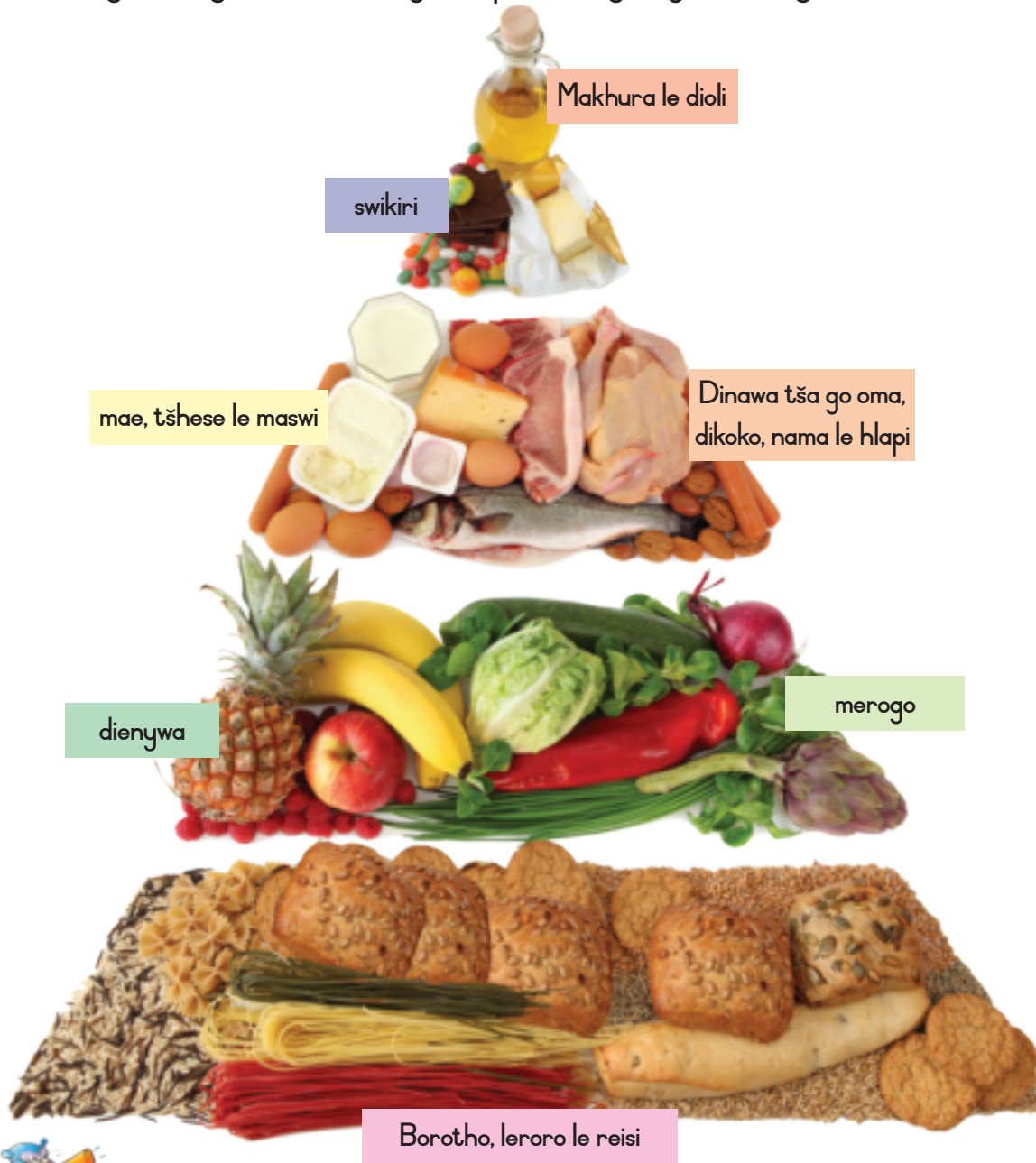
Letšatšikgwedi: .....



### A re baleng

Re ka arola dijo ka dihlopha tše 7. O swanetše go ja dijo tše di lego fase kgafetšakgafetša.

Le tše di lego kua godimo o ka di ja, eupša e sego kgafetšakgafetša.



### A re boleleng

Boledišanang le le mphato.

Ke ka lebaka la eng re swanetše go ja dijo tše nnyane tše di tšwago go tše di lego ka bokagodimo bja seswantšho, gomme re je tše ntši tša go tšwa kua fase bja seswantšho?



# Moo dijo tša go fapana di tšwago gona



A re baleng

Balemi ba bjala dimela ebile ba rua diphoofolo tše di re fago dijo. Re kgona go apea dijo tše. Ebile re kgona go kopanya dijo tša go fapana mmogo.



Borotheo le diseriele di tšwa go korong.



Re hwetša mae go tšwa kgocong.



Re hwetša maswi le nama dikgomong.  
Re dira yokate le tšhese ka maswi.



Dienywa di hloga mo mehlareng le dimeleng.



Re šomiša mahea go dira bupi.



Letšatšikgwedi: .....



Todi e tšwa go dinose.



Swikiri e dirwa ka mmoba.



Re hwetša nama le sepeke go tšwa go kolobe.



Re ka bjala merogo ka ditšhengwaneng tša rena.



A re direng

Opela koša ye le morutiši.



Diapole, dikwaba, dipanana

Dinawa le dierekisi le ditapola

Ka moka di godiša mebele ya rena, e tie.

Di ntira gore ke be le mafolofolo

Ke ja fela dijo tša phepobotse!

Di ntira gore ke kgwahle, ke tie.





47

Kotara ya 3 – Beke ya 1-8

# Dijo tše di phedišago le tše di sa phedišego



A re baleng

Dijo tše re di ratago ga se ka dinako tšohle mo di re loketšego. Ka nako re tle re no rata selo se se sa re lokelago. Gomme ka nako ga re rate selo seo se re loketšego. Selo se se go loketšego, re lemoga gore ge o se ja go feta tekanyo, ga se a loka. Ka fao, dijo tše dintši kudu tšeo di go loketšego, ga di a loka ka dinako tšohle. Go tloga go sa lokela mmele wa gago go ja kudukudu selo sefe goba sefe. Eja fela go fihla ge o ekwa o khoše. O se ke wa tšwela pele go ja, o eya le gore selo se a go natefela.



A re direng

Sega diswantšho tša dijo tša phepobotse le tša dijo tša phepompe go tšwa go kgatišobaka gomme o di mamaretše ka go tshitswana ya maleba. Ge o sa kgona go hwetša diswantšho dife goba dife, thala dijo tša gona.



Dijo tša phepobotse



Dijo tša phepompe





Letšatšikgweedi: .....



A re ngwaleng

Šomiša se o ithutilego sona ka ga dijo gore o ngwale lenaneo la gago la dijo tša:

Difihlolo

---

---

---

---

---

---

---

---

Letena

---

---

---

---

---

---

---

---

Dilalelo

---

---

---

---

---

---

---

---



A re direng

Re ile go dira salate ya dienywa. Latela ditaelo tša ka fase.

O tla swanelwa ke go ba le:

- Mehuta ye e fapanego ya dienywa
- Sebjana se segolo
- Thipa le lehwana



Latela dikgato tše:

- Hlatswa dienywa
- Di tlebole ge go nyakega (bjalo ka dinamune).
- Di ripaganye ditsekana tše dinnyane. (Kgopela motho yo mogolo a go thuše)
- Hlakanya dienywa ka sebjaneng.
- Ipshine ka tšona di le bjalo goba ka aesekhrimi goba ka khrimi.



# Go boloka dijo



A re baleng

Lebelela seswantšho se.

KHALENTARA 2015

LEWEDI

M	T	W	T	F	S	S
	1	2	3	4	5	6
7	8	9	10	11	12	13
14	15	16	17	18	19	20
22	23	23	24	25	26	27



A re boleleng

Na o lemoga eng ka matsatšikgwedi ao a filwego? Re sa ntše re ka ja dijo tšeo? O nagana gore go diregile eng ka dijo tše?



A re baleng

Dijo tše hlabošago ga di dule di hlaboša nako ye telele.

Dienywa le merogo ye mengwe di thoma go pona ka pela gomme tša bola. Nama, hlapile tše dingwe tša ditšwamaswing di senyega ka pela. Ge di le bjalo re ka se hlwe re kgona go di ja.

Na re ka dira eng gore dijo di dule di le hlaboša nako ye telele? Lefelo le le bolokegilego la go boloka dijo ke setšidifatši. Eupša dijo tše dingwe di ka no senyega le ge di gatseditšwe, goba ge di le ka setšidifatšing nako ye telele.

Go na le mekgwa ye mengwe ya go boloka dijo tše dingwe gore di dule di hlaboša.



### A re boleleng

Lebelela diswantšho tše.

Bolela le mogwera wa gago ka tšona. Na ke mekgwa efe ya go fapana yeo ka yona dijo di ka bolokwago.

O ka nagana ka mekgwa ye mengwe yeo ka yona dijo di ka thibelwago go bola? Bolela le mogwera wa gago ka yona.

Efa barutwana mehlala.



Letšatšikgwedi: .....



### A re ngwaleng

Lebelela diswantšho tša ka fase gomme o bale mantšu ao a lego ka mapokising. Ka morago ngwala le lengwe la mantšu a, ka fase ga seswantšho se sengwe le se sengwe seo se nyalelanago le sona.

Hlabošago	Tswalelelwa tšhitswaneng	Omišwa	Tonyetšwa





49

# Mehuta ya magae (1)

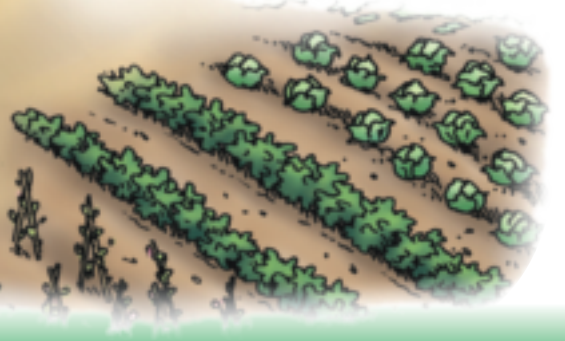
Kotara ya 4 – Beke ya 1-8



A re boleleng

Legae la gago ke lefelo le o dulago go lona.

Mo Afrika-Borwa batho ba dula ka magaeng a mehuta ya go fapana. Na o ka hwetša kae le lengwe le le lengwe la magae a?

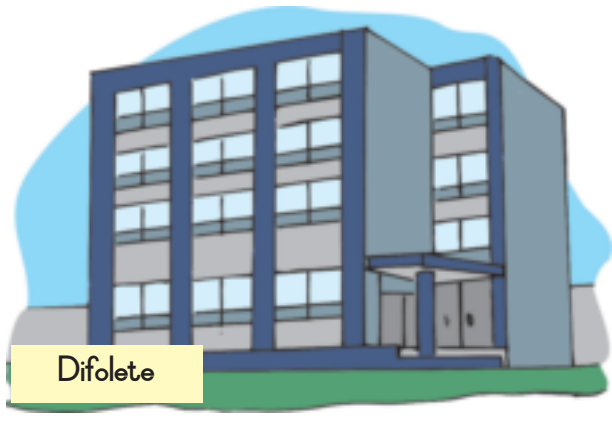




A re bolelang

Lebelela diswantšho tša ka fase. Bolela le mogwera wa gago ka ga dilo tšeo di swanago ka magaeng ka moka, morago ga fao bolelang ka dilo tšeo di fapanego. Tše dintši ke dife: dilo tša go swana goba tša go fapana?

Letšatšikgwedi: .....



Difoletse



Dintlo tša mabatopedi



Dikharabane le ditente



Dintlo tša mona-o-dutše



Dintlo tša setšo



Dintlo tša lebato le tee



A re direng

Šomang ka sehlopha. Hwetšang lepokisi la dieta, goba mohuta wo mongwe le wo mongwe wa lepokisi. Le pente gore le swane le ntlo. Dira sekao sa letsopa (goba hlama ya gago ya go bapadiša) o hlame se sengwe ka ntle ga ntlo.



# Mehuta ya magae (2)



A re direng

Nagana ka magae a go fapana ao o a bonego. Thala diswantšho tša mehuta ye mebedi ya magae ao o kilego wa a bona.



A re boleleng

Ka gare ga ntlo ye e lego gabotse, ya go tia, ga re kwe go tonya kudu goba go fiša kudu. Ga re kwe pula goba phefo. Batho ba bangwe ga se ba šireletšega ka mokgwa wo.

Temošo ya morutiši  
Morutiši wa lena o tla  
theeletša dikgopolo  
tša lena.

Bolela le mogwera wa gago ka fao batho ba itšhireletšago ka gona ge ba sa dule ka dintlong.



### A re itšhidulleng

- Ingange o tsatsampele go ya bogodimo bjo o ka bo kgonago gore o pente tlhaka ya ntlo ya geno.
- Khunama mo fase, o bjale dimela ka tšhengwaneng ya gago.
- Otlolla matsogo a gago kudu, o bule mafastere a ntlo ya geno.
- Ka morago o tswalele mafastere ka moka.
- Inama o ntšhe sekoro ka tšhengwaneng ya gago.
- Swiela lebato ka leswielo le letelele.
- Hlatswa mafastere ka lešela.



Letšatšikgwedi: .....



#### Temošo ya morutiši

Theeletša morethetho woo morutiši wa gago a o ralokago mo moropeng. Šikinyega go ya le mošito woo. Ge morutiši wa gago a fetola mošito, fetola lebelo la mošikinyego wa gago. Theeletša gabotse!



Morutiši:  
Saena:  
Letšatšikgwedi:



# Seo magae ao a fapanego a dirilwego ka sona



A re boleleng

Re šomiša dilo tše ntši tša go fapana ge re aga dintlo. Lebelela diswantšho tše di latelago.



ditena



dithaele



masenke



samente



mahlaka



galase



dikota



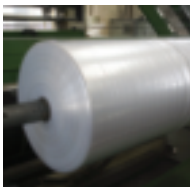
dikapa



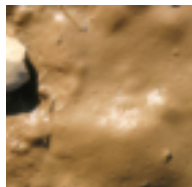
matlapa



seila



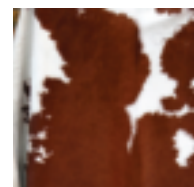
plastiki



letsopa



tshipi



mekgopa



mohlaba



Bolela le mogwera wa gago ka ga dilo tše di fapanego tša go aga. Ke dife tše di tšwago femeng?

Tše dingwe di tšwa kae?

Botša barutwana gore dintlo tše o di bonago mo tseleng ge o etla sekolong di agilwe ka eng.

Temošo go morutiši.  
Morutiši a ka dira lenaneo mo letlapeng.



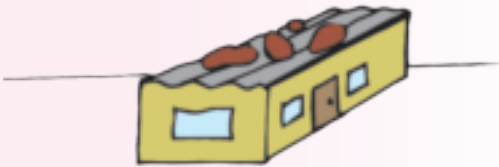
Letšatšikgweidi: .....



A re direng

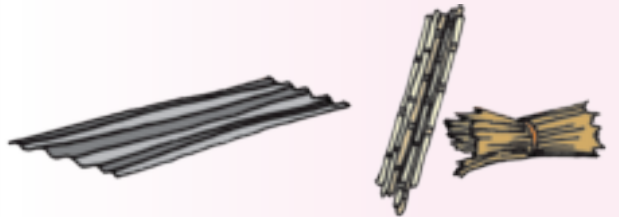
Mohuteng wo mongwe le wo mongwe wa ntlo, thala mothalo go ya go dilo tše di agilwego ka tšona.

### Mohuta wa ntlo



Temošo go morutiši  
Morutiši o tla tšea  
dipukutšhomo tša lena gore  
a di lebelele.

### Dilo tša go aga



Morutiši:  
Saena:  
Letšatšikgweidi:



A re baleng

Dintllo di šireletša batho kgahlanong le maemo ao a fapanego a boso. Di ka re šireletša kgahlanong le mahlasedi a go fiša a letšatši.

Gape, di ka re šireletša kgahlanong le go tonya, phefo le pula.



Na o be o tseba gore batho ba ba dulago dinageng tša go tonya ba swanetše go aga mehuta ye e kgethegilego ya magae, a go swana le a ka fase?

Dintllo tše di swanetše go ba ruthetša ge lehlwa le ewa.

Wo ke mmepe wa Greenland yeo e lego naga ye e tonyago kudu.

Ye ke igloo  
(ntlo ya  
Maeskimo)



Ba bangwe ba badudi ba Maeskimo ba ba dulago dileteng tša Artiki mo go nago le lehlwa le aese ba aga mekutwana ya marega ka dipoloko tša aese.

Aese e raka phefo. Mekutwana ye e bitšwa di-igloo.



Letšatšikgwe: .....



A re direng

Ka sehlopha, diragatšang ka fao le tlogo go aga ntlo.  
Tšeang sephetho sa gore e tlile go ba ntlo ya mohuta mang.

Le tlile go šomiša dilo tša mohuta mang?

mešašana

Le ile go fana mešomo bjang?

lebati

Go tlile go kwagala modumo wo mobjang? Le tla dira eng pele?

Selo sa mafelelo se le tla se dirago ke eng?

dintlo tša lebato le tee goba tša magato a mabedi

ntlo ya setšo

Šomiša a mangwe a mantšu a:

ntlo ya dikota

ditena

leboto

pente

folete

tlhaka

tšhemele

lefastere

samente



A re baleng

Bolela sereto se e le karolo ya gago ya go diragatša:

Aga, aga, ntlo ya gago ye mpshampsha!

Tliša ditena, meta leboto

Kokotela sepekere seo, kurufela –

Ke tšhireletšo kgahlanong le letšatši.

Aga, aga ntlo ya gago ye mpshampsha!

Tliša santa le mabati le dithaele

Tliša meetse, duba samente –

Ke tšhireletšo kgahlanong le pula.



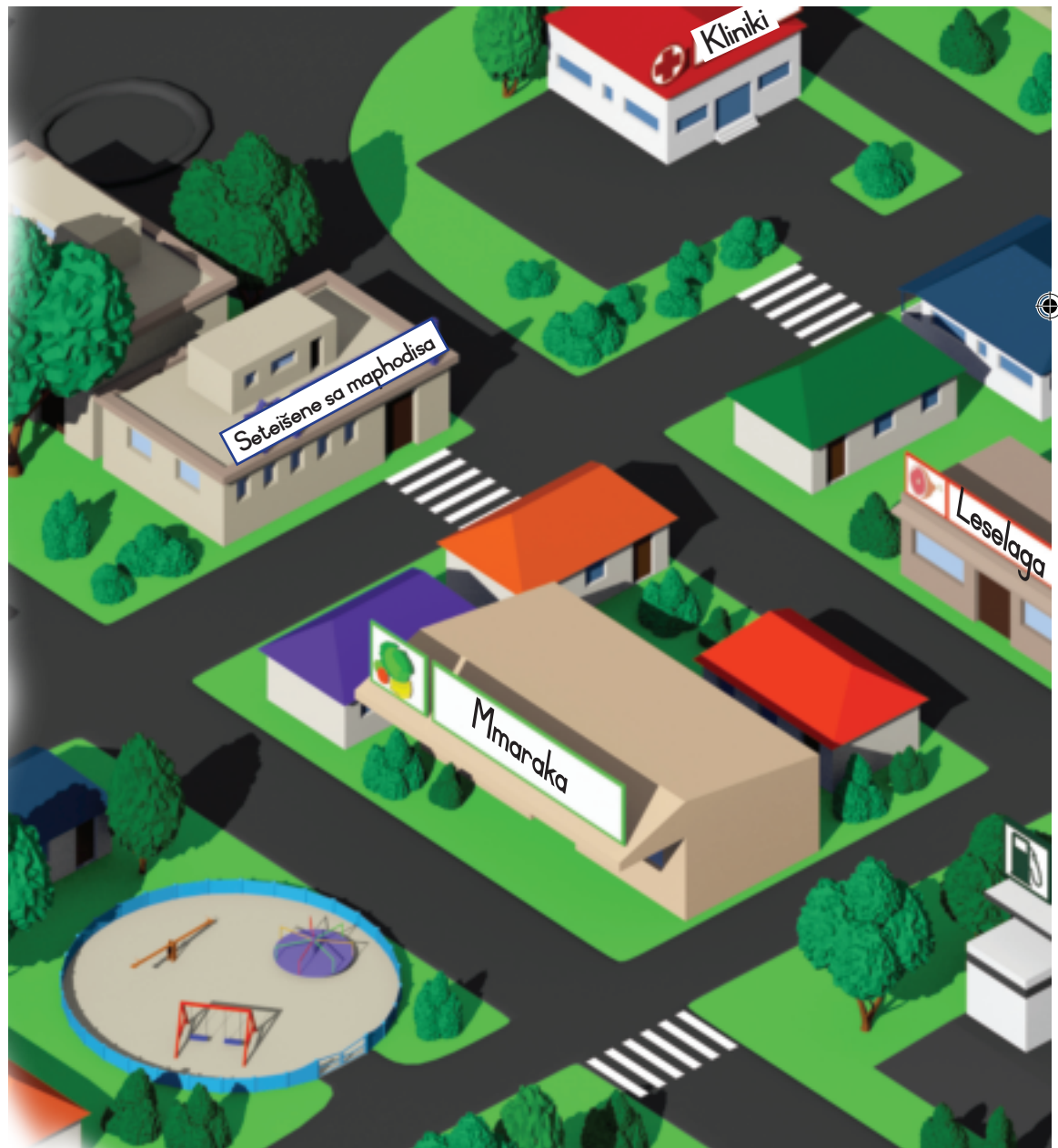
# Go hwetša mafelo le dilo (1)



A re baleng

Go na le mehuta ye e fapanego ya mebepe. Gore re kgethe mmepe wa maleba, re swanetše go tseba gore ke ka lebaka la eng re swanetše go šomiša mmepe. Mebepe ya mebila e re thuša go hwetša mebila le mafelo ka motseng goba ka metsengmegolo.

Borapolasa ba rata mebepe ye e laetšago dilo tša go swana le matamo, dinoka le meboto.





Letšatšikgweidi: .....



A re direng

Boledišanang ka dipotšišo tše le mogwera wa gago. Thala sediko mo dilong tše dilego mo seswantšhong sa ka fase.

Ke kae mo o tla hwetšago dipuku gore o di bale?

Ke kae mo o tla begago molato wa bohodu?

Ka kae mo o ka yago ge o lwala?

Ke kae mo o ka rekago dijo?

Ke kae mo o ka emelago pese?

Ke kae mo o ka tshelago mmila?

Temošo go morutiši  
Morutiši o tla di bala  
ka e tee ka e tee, ka morago  
wena o tla kgona go  
hwetša karabo.



# Go hwetša mafelo le dilo (2)



A re boleleng

Lebelela tsela yeo Tumišo a sepelago ka yona go tloga gagabo go ya sekolong.

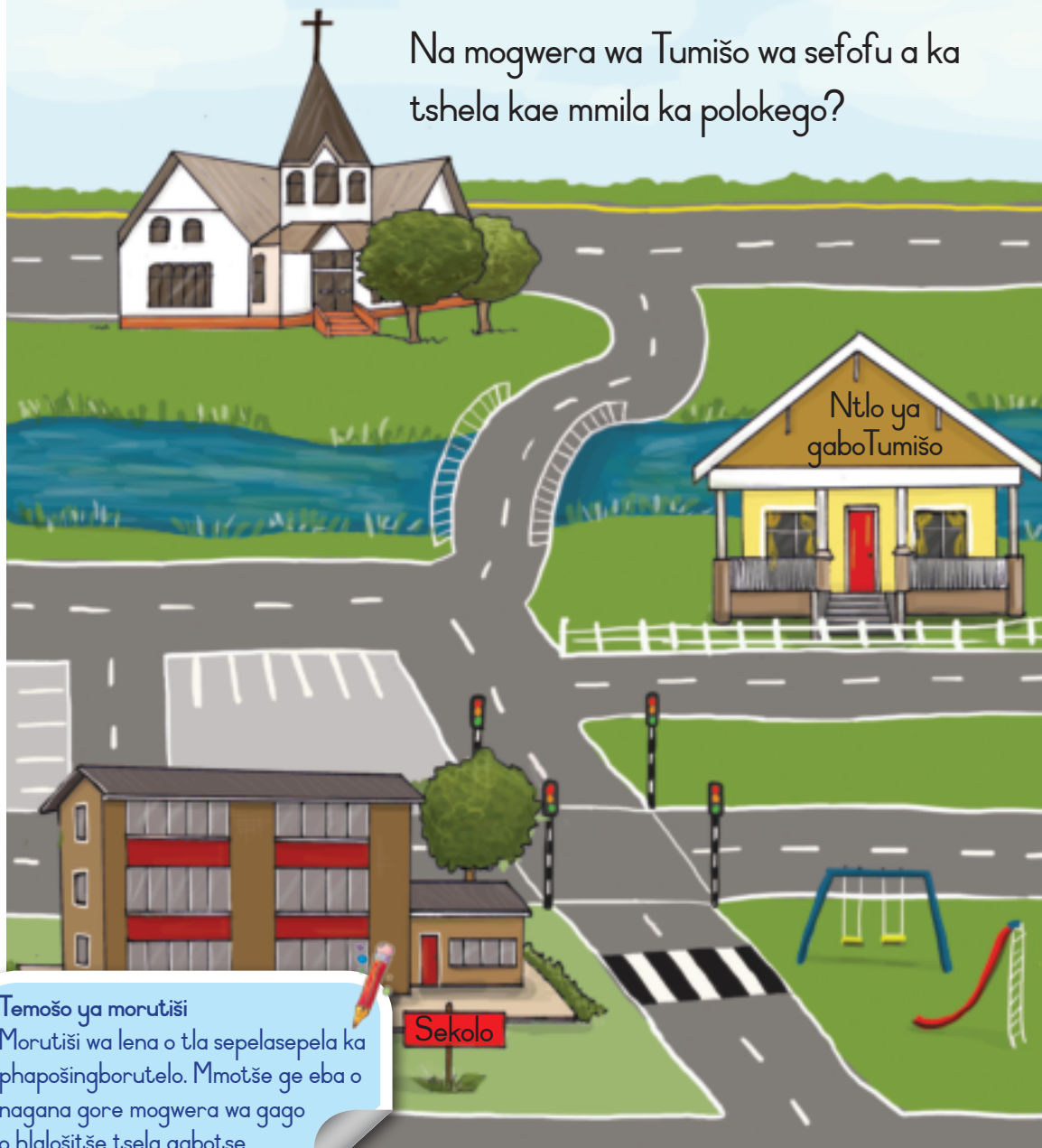
Hlalošetša mogwera wa gago gore Tumišo o tla ka tsela efe. Šomiša a mangwe a mantšu a:

godimo ga

go feta

ka tsela ye

tlase ga



Na mogwera wa Tumišo wa sefofu a ka tshela kae mmila ka polokego?

Temošo ya morutiši  
Morutiši wa lena o tla sepelasepela ka phapošingborutelo. Mmotšhe ge eba o nagana gore mogwera wa gago o hlalošetše tsela gabotse.



### A re direng

- Bea thapo ye telele mo fase. O tlile go sepela godimo ga yona.
- Sepela o ye pele, morago le ka mathoko gona moo thapong.
- Sepela o ye pele gona moo thapong, o beile diatla hlogong
- Sepela o ye morago gona moo thapong, o beile diatla ka morago lethekeng.
- Sepela o ye ka mathoko gona moo thapong, o itshwere letheka.

Letšatšikgwedi: .....



### A re baleng

Na o šomile gabotse gakaakang? Ge o kgonne go dira mešikinyego ka moka gabotse, khalaria sefahlego se se myemyelago. Ge o se wa kgona go dira mešikinyego le gatee, khalaria sefahlego se se nyamilego. Gomme, ge o kgonne go dira ye mengwe ya mešikinyego, khalaria sefahlego sa magareng.

Ke kgonne go sepelela pele le morago mo thapong.			
Ke kgonne go sepelela ka mathoko mo thapong.			
Ke kgonne go sepelela pele mo thapong ke beile diatla hlogong.			
Ke kgonne go sepelela pele mo thapong ke beile diatla ka morago lethekeng.			
Ke kgonne go sepelela ka mathoko mo thapong ke itshwere letheka.			

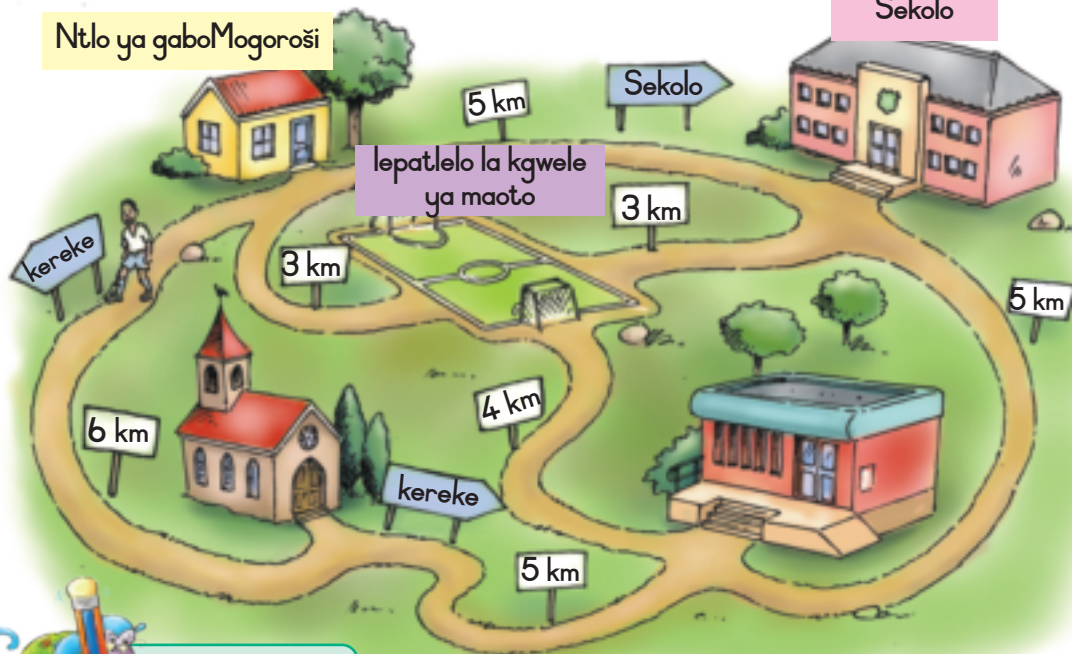


# Go hwetša tsela



A re ngwaleng

Mebepe ya diswantšho e re thuša gore re bone gore ke bokgole bjo bokae gareng ga mafelo. Lebelela mmepe wo.



A re ngwaleng

Araba dipotšišo. O ka kgopela mogwera wa gago gore a go thuše.

Dira sediko mo o bonago km.

O dirile didiko tše kae?

Mogoroši o tloga sekolong go ya bokgobapuku.

O bona eng kgauswi le bokgobapuku?

O bone leswao le lebjang mo tseleng?

Mogoroši o sepetše bokgole bjo bokae go fihla bokgobapuku?

Ke moago ofe wo Mogoroši a kgonago go o bona ge a le lebating la ka pele la bokgobapuku?

Mogoroši o swerwe ke tlala. O nyaka go ya gae. Hwetša tsela ye kopana go di feta go tloga bokgobapuku go ya ga gabo.

Na lepatlelo la kgwele ya maoto ke lefelo la kgauswikgauswi le ga gabo?

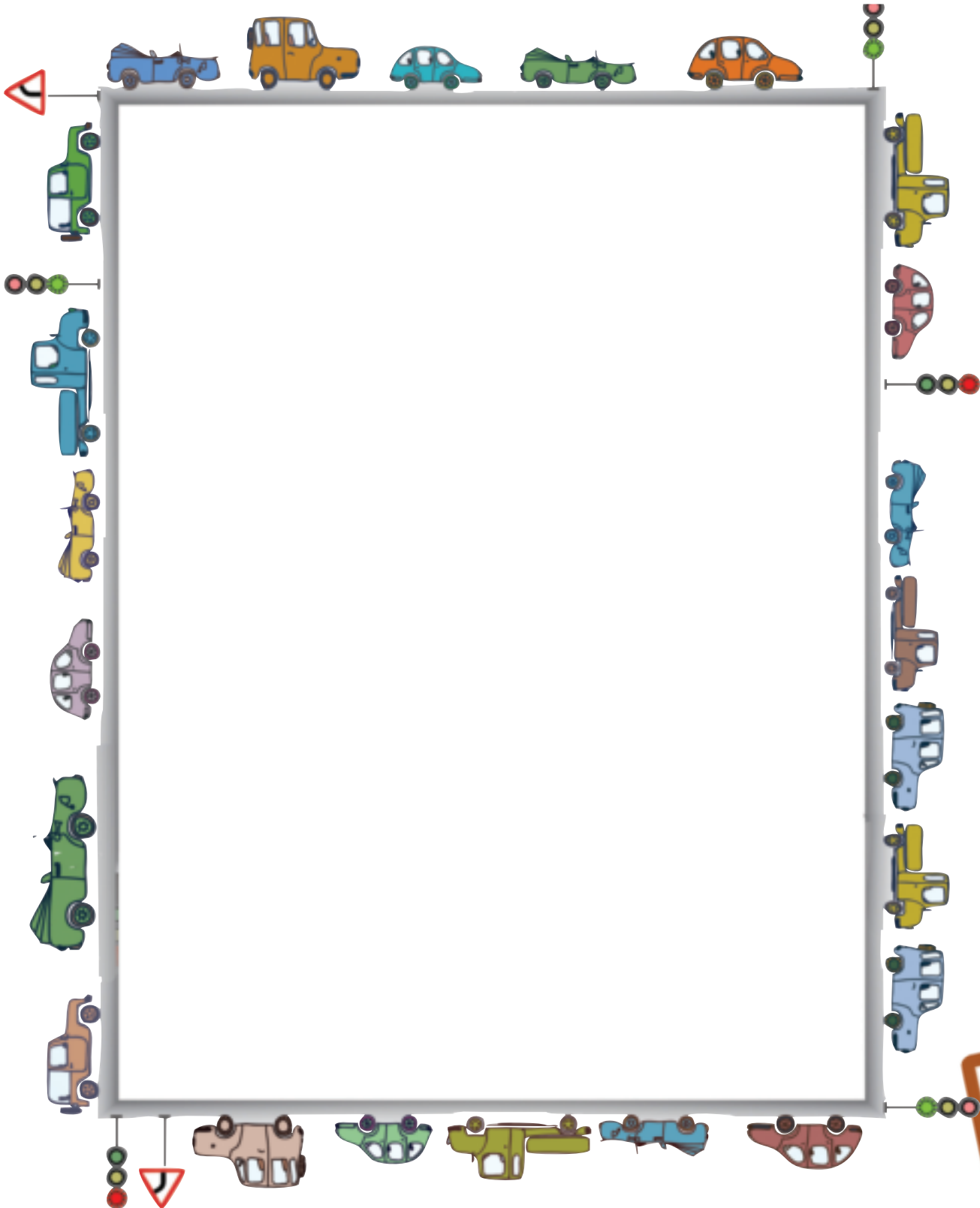
Temošo go morutiši.  
Morutiši o tla go botša gore kilometara ke bokgole bjo bokaakang go tloga sekolong sa gago. Re e ngwala gore ke 1 km.



A re direng

Letšatšikgwedi: .....

Thala mmepe wa gago wa diswantšho wa tsela ye o tlogo ka yona magareng ga mafelo a 2. O ka kgetha mafelo afe goba afe a 2. Ge o feditše, o ka laetša mogwera wa gago mmepe wa gago gomme o dire gore a hlaloše tsela ya gago. Lebelela ge eba o e hlaloša gabotse gomme o botše morutiši.



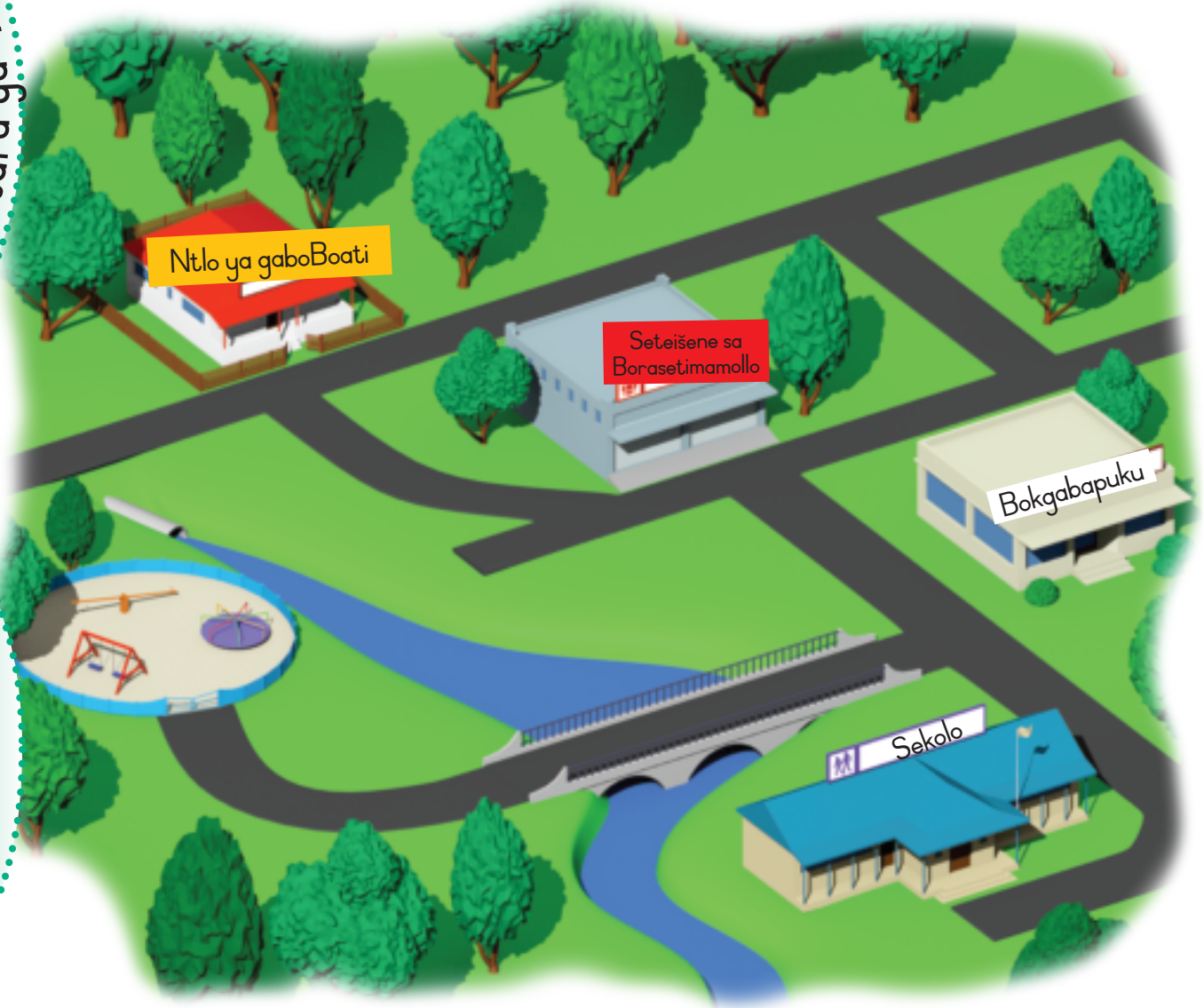


A re direng

Morutiši o tla go balela kanegelo ye e boelago ka Boati. Latela tsela ya gagwe mo mmepeng wo o lego ka mo pukung ya gago.

Temošo go morutiši

Morutiši o tla e bala gape gomme a go kgopela gore o dire leswao le (X) mafelong a mangwe.



Ka Mokibelo Boati o bapala le bagwera ba gagwe phakeng (X).

Mesong ya lehono ka masa mmagwe o re: "Koko o a lwala. Hle, mo išetše dijo tše".

Boati o tšea mokotla wo mogolo wa dijo. Eupša ge a etšwa ka kgorwana (X) o gahlana le monna. Monna o re ka lentšu la makgwakgwa, "Aga, ke a bona gore o swere dijo. Ke tša makgoloago, eye?" se sa dira gore Boati a tšhoge kudu. A sepela ka lebelo le legolo a theoga ka tsela ya go ya seteišeneng sa borasetimamollo.

Ge a fihla fao a boela go la ngele (X), eupša ge a lebelela morago mo tseleng, a bona monna yola a mo šetše morago.

Boati o tšea sephetho sa go yo kgopela thušo go bagwera ba gagwe kua phakeng. Ge a fihla bokgobapuku o ya go la go ja gomme a tšwela pele go sepela (X). Ka go la ngele o bona sekolo gomme a se feta (X).

Mekgotha e homotše e rile tuu! Bjale Boati o sepela ka lebelo moo tseleng (X).

Bofelong o bona phaka. O a sepela, o tshela letšibogo (X) go yo gahlana le bagwera ba gagwe kua hekeng.



### A re itšhidulleng

Bjale le ile go bapala papadi ya go neeletšana.

- Beang ditulo tša lena ka sediko. Raloka ka go ba ditulo tša go opela – o swanelwa ke go hwetša tsejana ya kgauswi ya go yo hwetša setulo.



# Ka fao re šomišago meetse: gae le sekolong



A re ngwaleng

Re šomiša meetse ka mehla. Lebelela ditsela tše di fapanego tšeo re šomišago meetse ka tšona. Kgauswi le seswantšho se sengwe le se sengwe, ngwala gore meetse a šomišetšwa eng. Šomiša dihlogo tše.

Go tima mello

Go hlapa

Go nošetša dimela

Go hlatswa diaparo goba dibjana

Go apea dijo





### A re boleleng

Bolela ka ga mekgwa ye mengwe ye ka yona re šomišago meetse.

Meetse a bohlokwa. Bolela ka ga mokgwa wo re senyago meetse ka gona.

Go ka direga eng ge nkabe re se na meetse? Boledišanang ka phapošing ka taba ye.

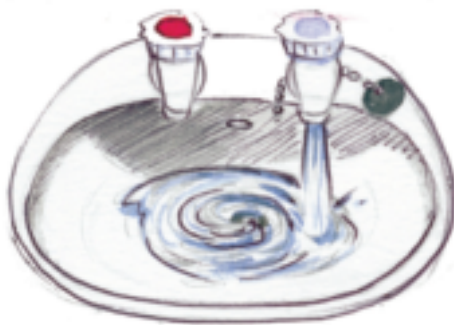


Letšatšikgwedi: .....

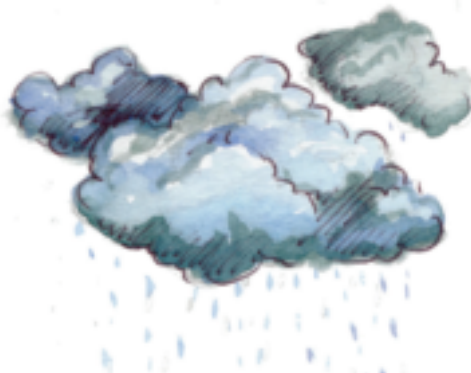


### A re itšhidulleng

Diragatšang tše di latelago:



Pompo ya meetse ao a elelelago ka sekotlolong.



Leru la pula le a ntshofala ebile le a gola, gomme bofelong pula e a na, gomme leru la nyenyefala la nyamelela.



Noka e ela godimo ga maswika ka go iketla, gomme morago e ela mohlabeng.



### A re bapaleng

• Bapala "Mantlapulele".

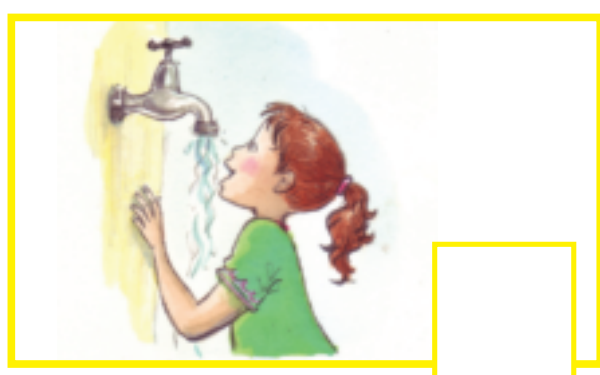


# Mekgwa yeo meetse a senywago ka gona



A re ngwaleng

Lebelela diswantšho. Dira leswao (✓) kgauswi le seswantšho seo go sona meetse a seketšwago, gomme, leswao (✗) kgauswi le seswantšho seo go sona meetse a senywago.





### A re boleleng

Lebelelang diswantšho tšeo o dirilego leswao le (X) go tšona. Ebang le poledišano ka phapošing ka ga seo batho bao ba lego mo seswantšhong ba se dirago. Bolela ka mokgwa wo ba ka šomišago meetse ka tshwanele.

Letšatšikgwedi: .....



### A re ngwaleng

Lebelela diswantšho. Bala mafoko a ka fase. Ngwala leswao le (✓) mo go tiro ye nngwe le ye nngwe ye e re thušago go seketša meetse gomme o ngwale leswao le (X) go tiro ye nngwe le ye nngwe ye e senyago meetse.



	✓ goba ✗
Ke tlogela meetse a etšwa mo pompong ge ke ntše ke gohla meno.	
Re šomiša sesepe seo se thušago go hlompha tlhago. Ga ke tšholle meetse a ke hlapilego ka ona, eupša ke a šomišetša go nošetša ka tšhengwaneng.	
Bošego bjo bongwe le bjo bongwe, ke hlapa ka pafong ye e tletšego meetse.	
Gae ke bona pompo e dutla, ke e tswalela tidi!	
Re hlatswa dibjana ka meetse ao a tšwago pompong a ela.	



Morutši:  
Saena:  
Letšatšikgwedi:

# Meetse a go nwa ao a hlwekilego le ao a se go a hlweka



A re ngwaleng

Lebelela diswantšho tše. Ngwala leswao (✓) kgauswi le seswantšho se sengwe le se sengwe, o laetša ditiro tše di lokilego. Ngwala leswao (✗) kgauswi le seswantšho se sengwe le se sengwe, o laetša ditiro tše di sa lokago.





Letšatšikgwedi: .....



### A re ngwaleng

Ngwala lentšu le "bollokegile" goba "ga se gwa bolokega", o feleletše lefoko le lengwe le le lengwe. Re go diretše la mathomo.

Go nwa meetse a ditšhila ga se gwa bolokega.

Go rutha ka meetseng a ditšhila \_\_\_\_\_.

Go nwa meetse a a beditšitšwego \_\_\_\_\_.

Go nwa meetse a a tšwago nokeng ye e tšhilafetšego \_\_\_\_\_.

Go nwa meetse a go hlweka a pompo \_\_\_\_\_.



### A re bapaleng



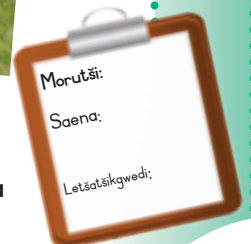
**Bapala le ba bangwe ba babedi.**

- Phaphatha diatla go ya ka morethetho wa meetse ge a rotha:
  - ka go iketla go tšwa pompong
  - ka lebelo go tšwa pompong
  - ka lebelo le legolo go tšwa pompong
  - ka moka ka nako e tee.
- Bapala papadi efe goba efe ye o e tsebago ya go phaphatha diatla.



### A re itšhidulleng

- Taboga bjalo ka segwagwa se etšwa ka meetseng ao a tšhilafaditšwego.
- Taboga bjalo ka segwagwa se wela ka meetseng a go hlweka.
- Kata bjalo ka pere ye e nyorilwego yeo e kitimelago meetseng a go nwa.
- Kitima ka lebelo le o ka le kgonago go tloga mo pula e tsorotlago.
- Taboga go tloga leswikeng le lengwe go ya go la moše wola wa noka.
- Dikologa felo gotee, go etša meetse ge a ela a etšwa ka pafong (o le noši; gape le mogwera).
- Morutiši o tla fa temoši ge le swanetše go fetolela go mošikinyego wa mohuta wo mongwe. Theeletša ditemoši tša gagwe gabotse.



# Go seketša meetse ao a hlwekilego



## A re baleng

Meetse ao re a nwago a swanetše go ba ao a hlwekilego. Re ka šomiša mekgwa ya go fapana go hlwekiša meetse. Re swanetše go boloka meetse ao a hlwekilego ka mekgwa ye e tla dirago gore a dule a hlwekile.



## A re boleleng

Lebelela diswantšho. Bolela le mogwera wa gago mabapi le mafelo ao meetse a go hlweka a tšwago gona. Botša phapoši gore o nagana eng. Ge re hlwekiša meetse, re a dira gore a hlweke gore re kgone go a nwa.



Re ka nwa meetse a pula ge ditlhaka le ditanka tša rena di hlwekile.



Masepala o hlwekiša meetse a rena gore re a nwe.



Re ka bediša meetse a rena gore re a hlwekiše.



Re ka hlotla meetse a rena gore re a hlwekiše.



Letšatšikgwedi: .....



A re direng

Kgopela morutiši gore a go laetše gore mohlotlo wa meetse o dirwa bjang.

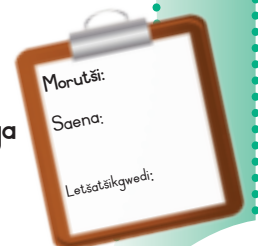
O tla swanelwa ke go ba le:

- Lebotlelo la dilitara tše 2 la plastiki
- Mohlaba wa go hlweka wa mathume.
- Mohlaba wa go hlweka wa makgwakgwa
- Matlapa a manyane a go hlweka/lekgwara
- Thipa ye bogale
- Wulu ya leokodi ya go hlweka.



A re itšhidulleng

- Šomiša mokotlanawa. Bea hulahupe fase, barutwana ba eme ka mothalo bokgole bjo bo ka bago dimetara tše di ka bago 5 go tloga mo go lego hulahupe. Gape, o ka no šomiša ntikodiko ya kgwele ya diatla.
- Morutwana yo mongwe le yo mongwe o hwetša sebaka sa go fošetša mokotlanawa ka hulahupe.



# Go fetoga go tloga go mosegare go ya go bošego



Bošego le mosegare di a fapana.

Di a fapana ka sebopego, re kwa medumo ya go fapana, gape, re dira dilo tša go fapana.

Mosegare re bona letšatši le tagile. Letšatši le tliša lesedi le phišo.

Bontši bja batho bo šoma mosegare, le rena re ya sekolong mosegare.



Lebelela diswantšho gomme o bolele le mogwera wa gago ka tšona. Na ke diswantšho tša mosegare goba tša bošego? Di fapana bjang? Ngwala "Mosegare" goba "Bošego" ka godimo ga seswantšho se sengwe le se sengwe.





### A re baleng

Mathapama letšatši le a sobela.  
 Go ba leswiswi, gomme re kgona  
 go bona ngwedi le dinaledi.  
 Re swanelwa ke go šomiša  
 mabone gore re bone seo re se  
 dirago.



Letšatšikgwedi: .....



Bošego go tonya go feta  
mosegare.

Bontši bja rena re robala  
bošego, eupša batho ba  
bangwe ba šoma bošego.

Go na le diphoofolo tšeo  
di selago fela ge letšatši le  
sobetše.



### A re itšhidulleng

- Šomiša pala ya ka dinong (goba dipakane tše bjalo ka dikhounu) le kgwele.
- Bea pala ya ka dinong (goba dipakane) dimetara tše mmalwa go tloga go barutwana.
- Šomiša kgwele ye kgolo ye bjalo ka kgwele ya maoto.
- Ragela kgwele ka dipaleng tša dino goba magareng ga dipakane.
- Thoma ka go raga ka leoto la mmagoja, ka morago ka la ngele.
- O nošitše dino tše kae?



# Ka fao legodimo le bonagalago ka gona



A re baleng

Mosegare, ka tlwaelo re bona leratadima le maru a manyane. Se bohlokwa kudukudu, re bona letšatši.



Bošego re bona ngwedi le dinaledi tše dintši. Gape, go na le diplanete tšeo di swanago le dinaledi.



Ka nako ngwedi o kua leratadimeng le mosegare. Re ka se kgone go o bona gabotse ka gore letšatši le phadima kudu.



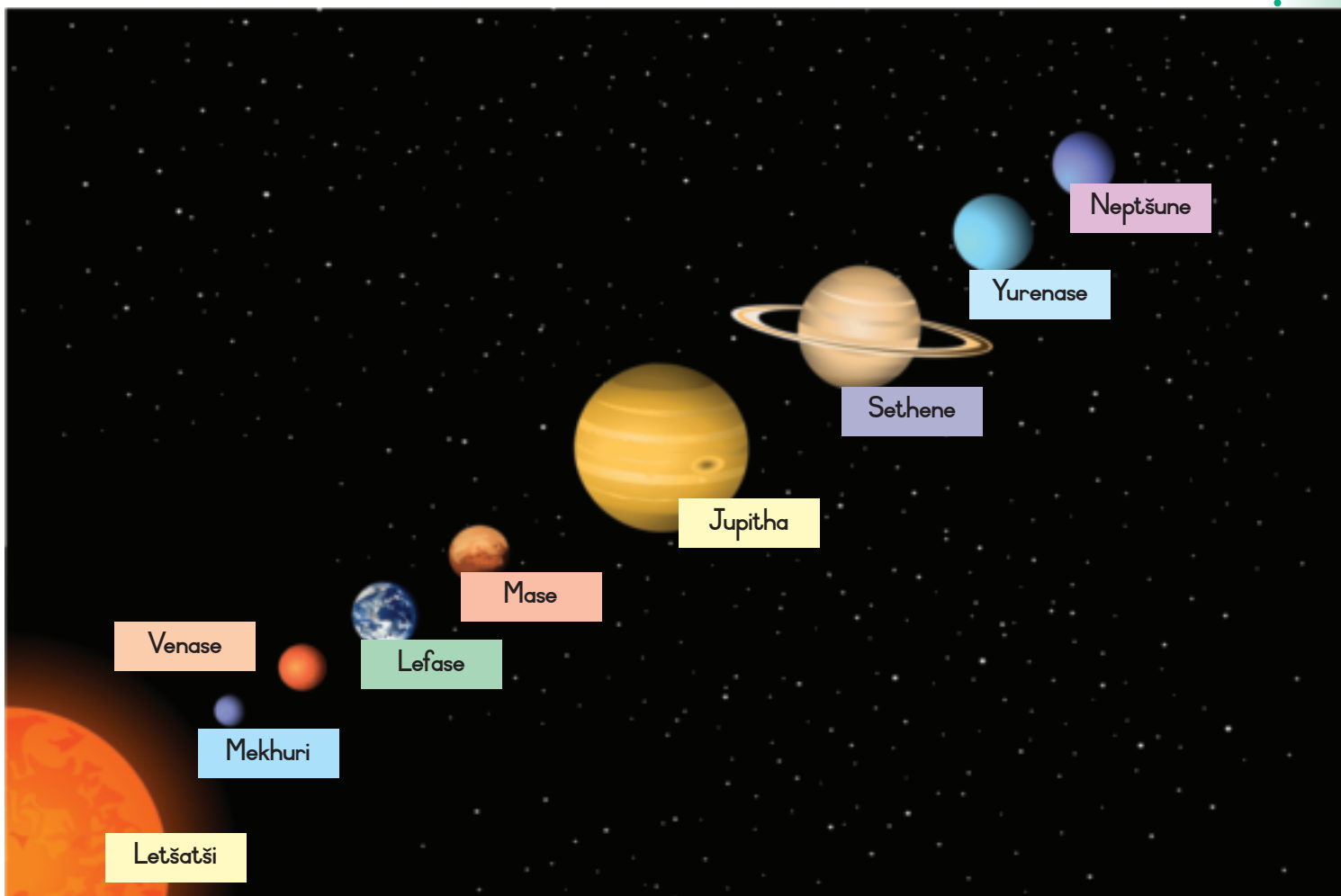
Leka go nyaka ngwedi mosegare.



A re direng

Ngwedi ga o bonagale ka mokgwa wo o swanago bošego bjo bongwe le bjo bongwe ge o dutše. Lebelela ngwedi mašego ao a latelago a 5. Ka mapokising a a lego mo tlase, thala dibopego tša go fapana tša ngwedi tšeo o di bonego.

Bošego bja mathomo	Bošego bja boraro	Bošego bja bohlano
--------------------	-------------------	--------------------



Tše ke letšatši le diplanete mo go seletšatši sa rena – ke baagelane ba rena ba lefaufaug. Letšatši le diplanete ga di a thalwa ka tekanyetšo.



### A re boleleng

Se ke seswantšho sa Sethene. E fapana le diplanete ka moka, ka gore e na le didiko tšeo di e dikologilego. Na o bona marontho a mašweu mo seswantšhong? O nagana gore ke eng? Lebelela seswantšho se segolo kua godimo.

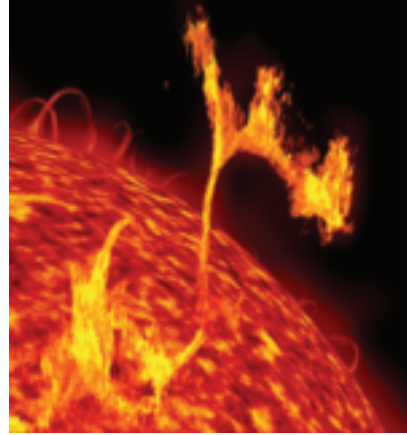
Na Sethene ke ye kgolo goba ye nnyane go feta lefase? Ke planete efe ye e fetago Sethene ka bogolo?





A re boleleng

Lebelela diswantšho tše.



Bolela le mogwera wa gago. Na di re laetša eng?  
O ka no fa karabo efe goba efe yeo e tlogo ka  
kgopolong ya gago.



A re baleng

Letšatši ke naleli. Le swana le bolo ye kgwele ya mollo yeo e romelago phišo  
ya yona le lesedi mathokong ohle.

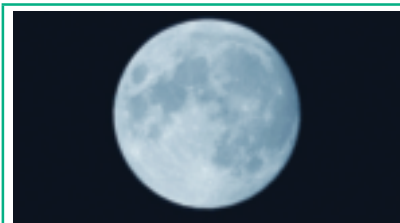
Letšatši le feta lefase ga diketekete ka bogolo. Ngwedi ke kgwele ye kgolo  
ya leswika le lerole yeo e sa phatlalatšego phišo.

Ngwedi ga o na lesedi la ona. O swana le seipone seo se fošetšago mahlasedi  
a letšatši go rena. Ngwedi ke wo monnyane kudu go feta lefase.

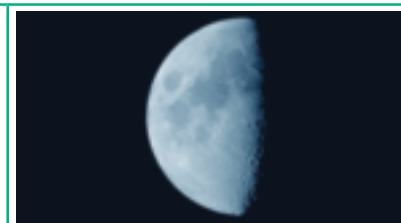


A re boleleng

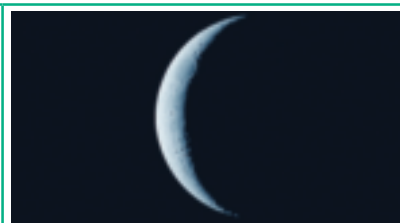
Bolela le mogwera wa gago ka ga ka fao ngwedi o fetogilego mo  
mašegong a mahlano. Ka morago lebelela diswantšho tše. Na ngwedi  
wa lena o be o swana le se sengwe sa diswantšho tše?



Ngwedi wo o tletšego



Seripagare sa ngwedi



Ngwedi wa bora



# Dinaledi

Letšatšikgwedi: .....

64



A re baleng

Letšatši ke naledi ye e lego kgauswi kudu go rena. Dinaledi tše dingwe di kgole kudu go rena.



A re boleleng

Naledi yela  
Naledi yela  
Ya maruberube  
Rubella tlase  
Ke yo nwa meetse  
Meetse ga a gona  
A nwelwe ke Kgaupe  
Kgaupe ga ke mo rate  
Ke rata Mašilwane



A re baleng

Sereto se se be se retwa mengwaga ye mentši ya go feta. Batho ba be ba sa tsebe kudu ka ga dinaledi. Lehono re tseba kudukudu ka ga tšona. Baetasebakabakeng ba tsene lefaufaung ka diphatšamaru tše di kgethilwego go yo nyakišiša ka ga dinaledi. Ge ba etela lefaufau, ba apara disutu tša bona tša go swana di nnoši. Ka lebaka la baetasebakabakeng ba bogale le batho ba bohlale bao ba rometšwego sebakabakeng, re ithutile tše ntšintši ka ga dinaledi.



A re boleleng

Na ke selo se sebotse ge re ithutile tše ntši ka ga dinaledi? Bolela ka ga se le mogwera wa gago.



Kotara ya 4 – Beke ya 1-8





O yo bohlokwa.

Mmele wa gago o bohlokwa.

Mmele wa gago ke wa gago fela!



GO SE BE  
MOTHO  
yo a  
kgwathago  
Maponapona  
a gago.

O swanetše go botša yo mongwe ge motho yo mongwe a kgwatha maponapona a gago.

O swanetše go botša yo mongwe ge motho yo mongwe a dira gore o dire dilo tše o sa nyakego go di dira.

Bao o swanetšego go ba leletša mogala ge o nyaka thušo:

Mogala wa Tšhireletšo ya bana: 0800 05 55 55

Mogala wa Maphodisa wa Thibelo ya Bosenyi: 086 00 10111

Mogala wa Maphodisa wa tšhoganyetšo: 10111

Mogala wa Thušo go Batho: 0861 322 322

Yuniti ya Tšhireletšo ya Bana: 012 393 2359/2362/2363









