

E boeeditšwe  
ebile e sepelelana  
le CAPS

Mphato wa

2



Mabokgoni a  
Bophelo ka SEPEDI

Puku ya 2  
Kotara ya 3 & 4



Leina:

Phapoši:



ISBN 978-1-4315-0268-4



9 781431 502684



LIFE SKILLS IN SEPEDI  
GRADE 2 – BOOK 2  
TERMS 3 & 4  
ISBN 978-1-4315-0268-4  
THIS BOOK MAY NOT BE SOLD.  
14th Edition

Workbooks available in this series:

- Grade R (in all official Languages);
- Literacy/Home Language Grades 1 to 6 (in all 11 official Languages);
- Mathematics Grades 1 to 3 (in all 11 official Languages);
- Mathematics Grades 4 to 9 (in Afrikaans and English);
- Life Skills Grades 1 to 3 (in all 11 official Languages); and
- Grades 1 to 6 English First Additional Language.



basic education  
Department:  
Basic Education  
REPUBLIC OF SOUTH AFRICA



## Diteng

### Kotara ya 3

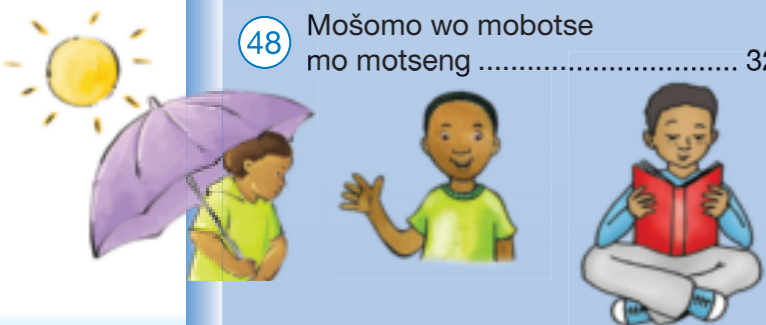
### Letlakala

- 33 Ke ka lebaka lang mobu o le bohlokwa go rena? ..... 2
- 34 Bohlokwa bja mobu ..... 4
- 35 Ka ga mobu go ya pele ..... 6
- 36 Go šoma ka mobu ..... 8
- 37 Dinamelwa tša mo fase: tseleng ..... 10
- 38 Dinamelwa tša mo fase: ka setimela ..... 12
- 39 Senamelwa sa moyeng ..... 14
- 40 Dinamelwa tša ka meetseng ..... 16
- 41 Ka ga dinamelwa tša meetseng gape ..... 18
- 42 Dinamelwa tša bohle ..... 20
- 43 Polokego ditseleng ..... 22
- 44 Melao ya tsela ..... 24
- 45 Patrolo ya barutwana ..... 26
- 46 Ka fao balaolasephethephethe ba re thušago ..... 28
- 47 Batho ba bangwe ba ba re thušago ..... 30
- 48 Mošomo wo mobotse mo motseng ..... 32

### Kotara ya 4

### Letlakala

- 49 Naga ya rena, Afrika- Borwa ..... 34
- 50 Folaga ya rena ya setšhaba ..... 36
- 51 Koša ya rena ya setšhaba le dika tša rena tša setšhaba ..... 38
- 52 Dika tša rena tša setšhaba ..... 40
- 53 Mekgwa ye e fapanego ya kgokagano ..... 42
- 54 Kgokagano ka go ngwala le ka mantšu a rena ..... 44
- 55 Mekgwa ye mengwe gape ya kgokagano ..... 46
- 56 Kgokagano ka dipapatšo le mmino ..... 48
- 57 Na re kgokagana bjang ge re sa kwe? ..... 50
- 58 Re kgokagana bjang ge re sa kgone go bona? ..... 52
- 59 Mosegare le bošego ..... 54
- 60 Ditoro le dikganyogo tša bošego ..... 56
- 61 Mošomo wa mosegare le wa bošego ..... 58
- 62 Go dira mošomo wo mobotse bošego ..... 60
- 63 Diphoofolo tša bošego ..... 62
- 64 Phoofolo yeo e dulago e bolokegile bošego ..... 64



Mdi. Angie Motshekga,  
Tona ya Thuto ya  
Motheo



Ngk. Reginah Mhaule,  
Motlatša-Tona wa  
Thuto ya Motheo

Dipukutšhomo tše di tšweleditšwe go thuša bana ba Afrika Borwa ka tlase ga boetapele bja Tona ya Thuto ya Motheo, Mdi. Angie Motshekga, le Motlatša-Tona wa Thuto ya Motheo, Ngk. Reginah Mhaule.

Rainbow Workbooks di bopa karolo ya mohlwaela wa tsenogare woo maikemišetšo a wona e lego go kaonafatša mošomo wa barutwana ba Afrika Borwa bao ba lego mephatong ye tshela ya mathomo. Projeke ye, bjalo ka ge e le ye nngwe ya dinepokgolo tša Dithulaganyo tša go Diragatša tša Mmušo, e kgonne go diragala ka thekgo ya mašelang a go tšwa, ka ntle le go kgokgona go Sešegotlotlo sa Bosetšhaba. Se se kgontšhitše Kgoro go dira dipukutšhomo tše, ka maleme ka moka a semmušo, ka ntle ga gore Kgoro e lefe.

Re hutša gore barutiši ba tla holega ka dipuku tše mošomong wa bona wa tšatši ka tšatši wa go ruta, le go kgonthiša gore barutwana ba kgona go fetša lenanethuto. Re hlokometše gore re hlahle barutiši ditirong ka moka ka go tsenya maswao a ditaetši ao a laetšago seo morutwana a swanetšego go se dira.

Re tloga re hutša gore bana ba tla ipshina ka go dira mešomo ye e lego ka mo dipukwaneng tše ge ba dutše ba gola, ba ithuta, le gore wena, morutiši, o tla ipshina le bona mo lethabong la go ithuta.

Re kganyogela lena, barutiši, le barutwana ba lena, katlego, ka tšhomišo ya dipukutšhomo tše.



# Mphato wa

# 2



Mabokgoni a Bophelo  
ka **SEPEDI**  
Puku ya 2



Puku ye ke ya:





33

Kotara ya 3 – Beke ya 1

# Ke ka lebaka lang mobu o le bohlokwa go rena?



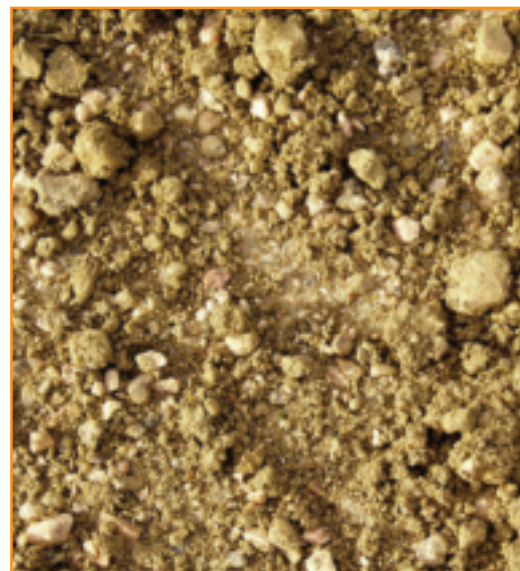
A re baleng

Batho ba swanetše go ba le mobu gore ba phele. Lefase le re dulago go lona le dirilwe ka mobu. Re aga mengwako ya rena godimo ga mobu, re bjala dimela mo mobung gore re je. Diphoofole le tšona di swanetše go ba le mobu. Dipudi le dikgomo di fula bjang le dimela tše dingwe tšeo di melago gona mo mobung. Diphoofole tše dingwe tše nnyane, tše bjalo ka mebutla, magotlo, le dikhunkhwane, bjalo ka ditšhošwane le diboko, di phela ka gare ga mobu. Gomme, bontši bja dimela bo swanetše go ba le mobu gore bo gole.

Go na le mehuta ye meraro ye e fapanego ya mobu.

## Mohlaba

Ge o ka fogohla bonnyane bja mohuta wo wa mobu ka menwana ya gago, o tla kwa gore o bothata ebile ke mohlaba wo o omilego. Go bonolo gore phefo ye e fokago e gašanye mohlaba. Ge o tšhela meetse godimo ga mohlaba a feta ka lebelo gomme a sepela le mohlaba wo mongwe. Dibjalo ga di gole gabotse mo mobung wo wa mmala wa go taga.



Mohlaba

## Letsopa

Mobu wo mongwe o kwagala e le letsopa. Ge o kolobiša mobu wa mohuta wo, o a kgomarela. O ka dira dilo tše dintši ka letsopa le le kolobilego, bjalo ka dikomiki, dibjana le diphoofole tša letsopa, eupša dimela tšona go bothata go di godiša gabotse mobung wo. Ge pula e ena, letsopa le swara meetse nako ye telele, gomme dimela tšeo di bjetšwego mo go lona, di hwetša meetse a mantši go fetiša.



Mobu wa letsopa





## Seloko

Seloko ke mobu wo mokaone go feta, wo o loketšego dipeu le dibjalwa. Ga o thape kudu le gona ga o ome kudu. O na le dijo tše di lekanego go dira gore dibjalo di gole. Seloko se swana le motswako wa mohlaba le letsopa eupša ka tlwaelo o nyakile go ba wo moso ka mmala.

Letšatšikgwe di: .....



Seloko



A re direng

Nyakišiša gore mobu wo o lego mo sekolong sa lena ke wa mohuta mang.

- Sepelasepela mo mabaleng a sekolo o na le mogwera wa gago, le bone ge eba le ka hwetša mohlaba, letsopa goba seloko.
- Tlišang mobu wa go tšwa mafelong a mararo a go fapana ka phapošing le o rwele ka ditšhitswana le mekotlana goba dikomiki.
- Ditšhelo tšeo tša lena le di fe dinomoro tše: 1, 2 le 3.



A re boleleng

Bolela le mogwera wa gago ka mebu yeo le tlilego le yona phapošing go tšwa mafelong ao a fapanego mo mabaleng a sekolo. Arabang dipotšišo tše ka ga mohuta wo mongwe le wo mongwe wa mobu.

- Mohuta woo wa mobu ke wo mobjang?
- Mohuta woo wa mobu o kwagala bjang ge o o swara?
- Go be go na le dimela mobung woo ge le o gelela?



A re ngwaleng

Mo lepokisaneng la mathomo, ngwala lefelo leo le hweditšego mobu woo go lona gomme le khalareng dikarabo tša maleba.

O hweditše mobu kae?	O kwagala bjang?			Go be go na le dimela mobung woo?	
	omile	go koloba le go mamarela	mafofora	ee	aowa
	omile	go koloba le go mamarela	mafofora	ee	aowa
	omile	go koloba le go mamarela	mafofora	ee	aowa





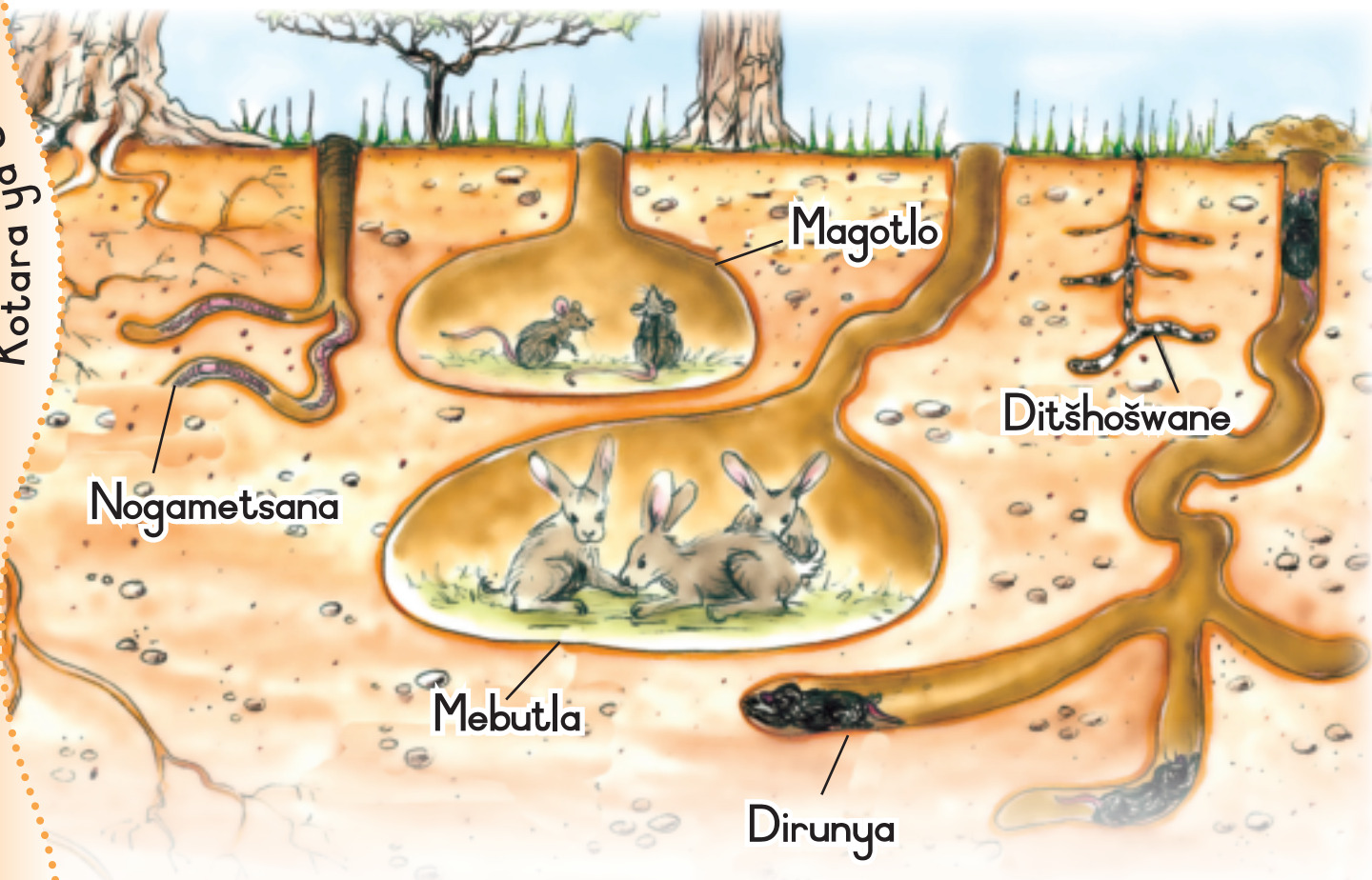
## Bohlokwa bja mobu

Kotara ya 3 – Beke ya 1



A re boleleng

Lebelela seswantšho gomme o bolele ka diphoofolo ka moka tšeo di dulago ka mobung.



A re boleleng

Botša mogwera wa gago ka ga diphoofolo tšeo o di bonago mo seswantšhong. Na o ka gopola ka diphoofolo tšeo dingwe tšeo di dulago ka mobung? Ngwala maina a tšona.




A re direng

- Thala goba o pente seswantšho sa dinonyana, dihlapu le dikhunkhwane. Bolelišanang ka ga mmala le sebopego sa tšona.
- Kgoboketša dilo tša tlhago tšeo bjalo ka makalana, matlakala, wulu le mohlaba. Dira seswantšho (kholatše) sa go tswakatswakwa ka dilo tša go fapana. Bolela ka ga mebala, dibopego le ka fao di kwalago ka gona.





A re ngwaleng

Letšatšikgwe di: .....

Thala mothalo go nyalanya dilo tše di lego ka mapokising ka go la ngele; le phopholego ya tšona, ke gore ka mokgwa wo di kwalago ge o di swara; ka go la mmagoja.

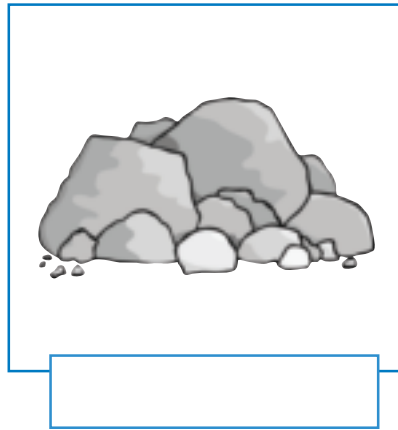
Sirapo
Mosamelo
Mootlwa
Lebato
Galase
Sešepe

bothata
tanya
boreledi
boleta
thelela
bogale



A re ngwaleng

Na dilo tše di kwagala bjang ge o di phophola?  
Ngwala dikarabo tša gago.



A re itšhidulleng

Dirang sediko. Kitimang go ya ka la go ja ka morago le ye ka go la ngele. Ka morago le foše kgwele go tloga go morutwana yo go ya go yo a latelago. Thomang ka go ya go la go ja ka morago le ye ka go la ngele..



# Ka ga mobu go ya pele



**A re baleng**

Re swanetše go hlokomela mobu

Karolo ye bohlokwahlokwa ya mobu mo bathong le diphoofolong ke mbugodimo. Ke mobu woo mo go wona dimela di golago. Medu ya dimela e thibela phefo le pula go gogola mbugodimo. Dimela di a hwa ge pula e le ye nnyane, le ge mollo o ka tšhuma hlaga. Di a hwa, gape, ge pula e le ye ntši kudu. Ge go se na le dibjalo, mbugodimo o a gogolega goba o tšewa ke phefo. Se se bitšwa kgogolego ya mobu.

Batho le bona ba hlola kgogolego ya mobu. Ge re sa hlokomele mobu, re ka se fepe dibjalo tšeo di phelago mo go wona; gomme di thoma go hwa. Ka lebaka leo mobu o gogolwa ke meetse goba o phatlalatšwa ke phefo.



**A re boleleng**

Bolela le mogwera wa gago ka ga mokgwa wo batho ba ka bakago kgogolego ya mobu ka gona. Leka go araba dipotšišo tše:

Goo direga eng ge re rema e bile re tloša mehlare ye mentši kudu?

Goo direga eng ge re rua dipudi, dinku goba dikgomo tše dintši mo nageng?



**A re ngwaleng**

Lebelela diswantšho tše. Bolela le mogwera wa gago ka se se diregago ka mobu, ka morago o swaye ka leswao le (✓) mo go karabo ye nngwe le ye nngwe ya maleba.

Na kgogolego ya mobu e hlolwa ke

phefo	
mello	
Pula ye nnyane go feta	

Na kgogolego ya mobu e hlolwa ke

letšatši	
batho	
phefo	





**A re baleng** Dimela di nyaka mobu wo mobotse gore di gole

Mehlare le dimela di hwetša dijo mo mobung. Ge mehuta ye e fapanego ya mehlare le dimela di mela felo gotee, di tšea dijo tše di fapanego mo mobung, gomme mobu o dula o nonne. Ge molemi a bjala fela mohuta o tee wa semela, bjalo ka lehea, mohuta o tee wa dijo, o šomišwa ke semela seo. Se se ka dira gore mobu o seke wa dula o nonne. Balemi ba boloka mobu wa bona ka go bjala dimela tše di šomišago mehuta ya go fapana ya dijo go tšwa mobung. Re ka kgona go babalela mobu wa rena gore o dule o nonne ka go o tšhela podišwa. O ka itirela podišwa ya gago. Podišwa e fa dimela phepo. Bjale go latela motswako wa go dira podišwa.



**A re direng** Motswako wa podišwa

O swanetše go ba le:

- Dikgapetla tša dienywa le tša merogo. • Mahlare a teye
- Matlakala ao a hlohloregilego le mabjang ao a omilego.
- Dikgapetla tša mae • Dipampiri tša go gagoga • Khatepokisi

Seo o swanetšego go se dira:

- Kgoboketša dilo tše sekhutlong go ba moriti ka tšhengwaneng.
- Tšhela mobu wo monnyane.
- Tšhela meetse a go lekanela mo thotobolong (e se ke ya koloba kudu)
- Fetola thotobolo ka foroko bekeng ye nngwe le ye nngwe goba mo dibekeng tše pedi.
- Ge e thoma go ntshofala le go foforega, e epele ka mobung wa tšhengwana ya gago.
- Bogela dimela tša gago ge di gola ka go maatlafala, di kgahlša!



O se ke wa šomiša:  
Ditšhitswana, digalase, plastiki,  
hlapi, nama,  
maswi goba tšhese.



**A re ngwaleng**

Lebelela diswantšho gomme o swaye ka leswao le (✓) go dilo tše o ka di šomišago thotobolo ya gago ya podišwa. Dira leswao le (X) go dilo tše o sego wa swanela go di šomiša.



Morutši:  
Saena:  
Letšatšikgwedi:

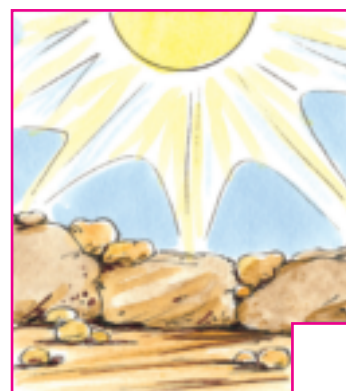
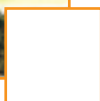
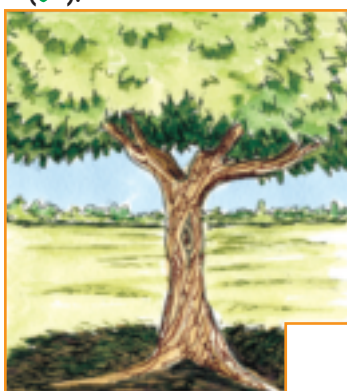


# Go šoma ka mobu

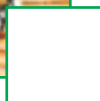


A re baleng

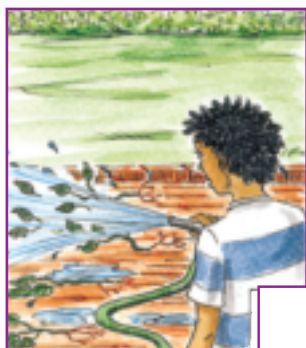
Oratilwe le kgaetšedi ya gagwe, Oketšo, ba nyaka go dira tšhengwana. Oketšo o nyaka go bjala merogo gomme Oratilwe o nyaka go bjala matšoba. Sa mathomo, ba swanetše go tšea sephetho sa gore lefelo le lekaonekaone moo go ka dirwago tšhengwana go lona, ke lefe. Na o ka ba thuša? Lebelela diswantšho tše gomme o swaye lepokisi la maleba ka (✓).



Se se latelago, ba swanetše go dira eng?  
Nomora diswantšho tše di latelago go ya ka tatelano ya maleba.



Na ba dira dilo tše di lokilego? Swaya dilo tša maleba ka (✓), gomme o swaye ka leswao le (✗) go dilo tšeo di phošetšego.





Letšatšikgwedi: .....



**A re boleleng**

Bolela le mogwera wa gago ka ga go ba le tšhengwana le mehlare ya dienywa kua gae. Na go boloka tšhelete? Na merogo le mehlare ya dienywa di na le tatso ye kaone? Efa lebaka. Ke mehuta efe ya merogo goba dienywa ye o ka e bjalo kua gae? Ke eng se se golago gabotse mo motseng wa geno? Lebelela ditšhengwana tše dingwe goba dipolasa.



**A re ngwaleng**

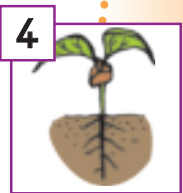
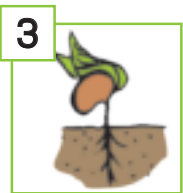
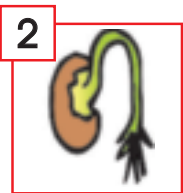
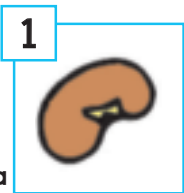
Dira lenaneo la mehuta ya merogo yeo o nyakago go e bjala. Kgauswi le mohuta wo mongwe le wo mongwe, ngwala gore ke ka lebaka la eng o nyaka go o bjala.




**A re direng**

Lebelela diswantšho tše gomme o botše mogwera wa gago

gore go direga eng mo semeleng sa nawa seswantšhong se sengwe le se sengwe.



**A re itšhidulleng**

- Theeletša morutiši. Cie a re kitima, fofa, ewa goba kata bjalo ka pere, dira ka pela ka yona nako yeo.
  - Ema ka leoto le tee. Bjale, fetolela go leoto le lengwe.
- Thala mothalo mo fase goba bea seripa sa thapo mo lebatong.
- Sepela godimo ga mothalo.
  - Bea matsogo a gago ka mathoko gore o lekanele (tokaela).
  - Leka o tswaletše mahlo!





37

Kotara ya 3 – Beke ya 3

# Dinamelwa tša mo fase: tseleng



A re baleng

Re šomiša mehuta ya go fapana ya dinamelwa go tloga lefelong le go ya lefelong le lengwe. Gape re di šomiša go rwala dilo go tloga lefelong le lengwe go ya go le lengwe. Bontši bja rena re šomiša ditsela, diporo le ditsejana tša maoto. Gape re šomiša le dinamelwa tša go swana le dilori le ditimela go rwala dilo.



A re direng

Lebelela diswantšho. Ka moka di laetša mekgwa ye e fapanego ya go šomiša dinamelwa mo tseleng. Šomiša mothalo go nyalanya seswantšho se sengwe le se sengwe le lentšu la maleba.



sefatanaga



sethuthuthu

karikana ya ditonki

thekisi



sekuta

pese



paesekele

lori



A re boleleng

Bolela le mogwera wa gago gomme o arabe dipotšišo tše:

O ya ka eng sekolong ka mehla?

O ya ka eng kliniking?

O sepela ka eng ge o etela bagwera le metswalo ya gago?

O ya ka eng toropong?





**A re ngwaleng**

Letšatšikgwedi: .....

Ngwala mafoko a mabedi a go hlaloša gore o ya bjang sekolong letšatši le lengwe le le lengwe.

Two empty rectangular boxes for writing answers.

Bjale, feleletša mafoko a:

Morutiši wa ka o tla sekolong ka \_\_\_\_\_.

Ke ya kliniking ka \_\_\_\_\_.

Ge ke eya go mogwera wa ka, ke ya ka \_\_\_\_\_.



**A re boleleng**

Na o šomiša mohuta wa go feta o tee wa senamelwa ge o eya sekolong? Bana ba bangwe ba ka phapošing, ba šomiša mehuta efe ya dinamelwa?

Lebelela kerafo gomme o arabe dipotsišo.

Na barutwana ba bantši ka phapošing ya lena ba tla sekolong ka eng?

Ke bana ba bakae ba ba tlogo sekolong ka sefatanaga?

Palo ya bana

5				
4				
3				
2				
1				
	Sepela	Thekisi	Pese	Sefatanaga



**A re baleng**

O a tseba gore go na le mehuta ye e fapanego ya dinamelwa. Gape go na le mehuta ye e fapanego ya ditsela, mohlala:

- Ditsela tša mobu
- Ditsela tša sekontiri

Tše dingwe tša ditsela tše di kopanyago metsemegolo ye mebedi, di na le bophaphathi bja ditsela tša tlwaelo gabedi. Tselabelo e bjalo ka tselakgolo, eupša mathoko a mabedi a ditsela tše o a arogane. Mo tseleng ya mohuta wo o ka ya fela thoko e tee ya tsela.



**A re boleleng**

Na o kile wa sepela ka tselakgolo? Go na le tselabelo kgauswi le mo o dulago gona? Na bontši bja ditsela tša moo o dulago gona ke tša mobu goba tša sekontiri? Ke efe ye e bolokegilego go ka e šomiša – tselakgolo goba tselabelo? Efa lebaka la kgopolo ya gago.

Morutiši:  
Saena:  
Letšatšikgwedi:





# 38

Kotara ya 3 – Beke ya 3

# Dinamelwa tša mo fase: ka setimela



A re baleng

Dinamelwa tša tsela ga se wona mokgwa o le noši wa go sepela mo fase. Re ka sepela gape ka go šomiša seporo. Seporo se swana le ditsejana tša go dirwa ka diripana tša ditshipi. Mebilana ye e bitšwa ditsela. Ditimela di sepela godimo ga seporo. Di rwala batho le dilo go tloga toropong ye go ya go ye nngwe. Setimela se kgona go nametša



batho ba bantši go feta sefatanaga goba pese. Gape se ka rwala dilo tše boima, tše dintši go feta lori.



A re boleleng

Lebelela diswantšho gomme o bolele le mogwera wa gago ka ga mehuta ye e fapanego ya ditsela tša setimela.

Ke sefe sa ditimela tše, seo se rwalago batho?

Ke sefe sa ditimela tše, seo se rwalago diphahlo?

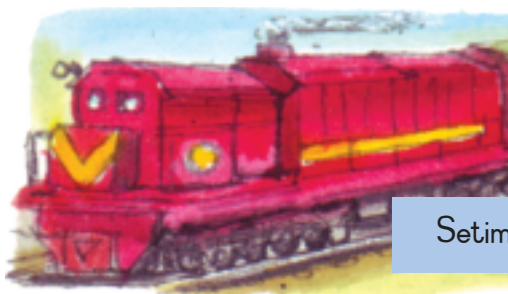
Setimela se ka rwala dilo tša mohuta mang?

Setimela se se rwalago batho fela se bitšwa setimela sa batho. Setimela se se rwalago diphahlo fela, e sego batho se bitšwa setimela sa diphahlo.



Setimela sa mušimeetse

Setimela sa mohlagase



Setimela sa tisele

Setimela sa lephefo





### A re nyalanyeng

Thala mothalo go nyalanya mohuta wa setimela ka go la go ja le tshedimošo ya maleba ka ga sona go la ngele.

Letšatšikgwe di: .....

Se hwetša maatla go tisele.

Se hwetša maatla go mušimeetse.

Se ke setimela sa lebelo kudu sa go šomiša mohlagase seo se ka kitimago ka lebelo la 200km ka iri. Setimela sa lephelo sa mathomo mo Afrika-Borwa ke Gautrain, Profenseng ya Gauteng.

Se hwetša maatla go mohlagase. Mohlagase o tšwa go dithapo tša maatla tšeo di fofago ka godimo ga seporo.



### A re direng

Itirele setimela sa gago gomme o se thale mo sekgobeng sa letsogong la go ja. Bontšha mogwera wa gago seswantšho sa gago. Boledišanang ka ga dibopego le mebala.



### A re ngwaleng

Araba dipotšišo tše:

Setimela se o ikgethetšego sona ke sa mohuta mang?	
O lefa bokae ge o šomiša setimela?	
Setimela sa gago se fihla kae?	



### E direle ka ntle

- Kata, kitima, fofela godimo le fase, fofela pele gomme o eme ka maoto a mabedi.
- Bjale tšea ka tsela ya go ba le ditšhitiši yeo morutiši a go diretšego yona. O swanelwa ke go namela, go abula, go thedimoga goba go tshela, go tloga go selo go ya go se sengwe. Leka go dira se o rwele mokotlanawa hlogong.





39

# Senamelwa sa moyeng

Kotara ya 3 – Beke ya 4



A re baleng

Go fihla mo o ithutile ka ga mehuta ya dinamelwa tša go sepela mo nageng. Gape re ka sepela moyeng. Go na le mehuta ye e fapanego ya dinamelwa tša moyeng. **1.** Re šomiša difofane go fofela mafelong a kgole. **2.** Sefatanaga se ka sepela ka lebelo la 120 km ka iri. **3.** Setimela se ka kitima ka lebelo la 200 km ka iri. **4.** Sefofane se ka sepela ka lebelo la 955 km ka iri. Difofane le dihelikoptara ka moka di na le entšene ye e tiilego kudu. Dipalune tša go šomiša moya wa go fiša le diphaphamalamoyeng ga di na dientšene. **5.** Dipalune tša moya wa go fiša di dula di phaphametše ka moya wa go fiša. Diphaphamala moyeng di na le mafego a go phaphamala lefaufaung. Batho ba fela ba šomiša dipalune tša moya wa go fiša le diphaphamala moyeng, e le go ithabiša le go bapala. **6.** Baetalefaufaung ba ya sebakabakeng ka sephatšamaru.



A re direng

Thala mothalo go tloga seswantšhong se sengwe le se sengwe go ya go lentšu la maleba.

Helikoptara

Sefofane sa go rwala batho

Sephaphamalamoyeng

Palune ya moya wa go fiša

Setheledi

Sephatšamaru



A re ngwaleng

Dira tše nkego o ya godimo ka palune ya moya wa go fiša. Na ke eng se o ka kgonago go se bona ge o le kua godimo? Ngwala dilo tše o ka di bonago.

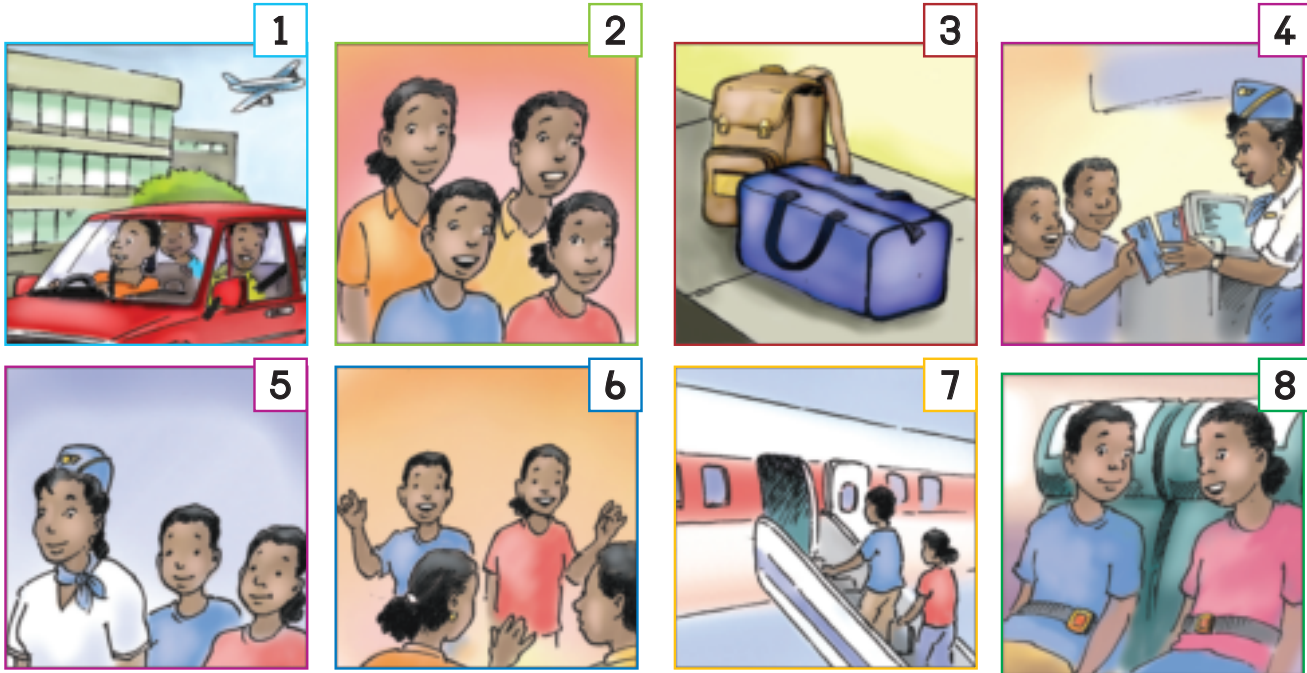






**A re boleleng**

Thati le kgaetšedi ya gagwe ba ya go etela batswala ba bona Johannesburg. Ba tlile go tla ka sefofane ba ešwa Motse-Kapa. Lebelela diswantšho gomme o bolele le mogwera wa gago ka ga se ba se dirago.



**A re ngwaleng**

Bala mafoko a. Bjale, lebelela diswantšho gape gomme o nomore mafoko ka tatelano ya maleba go tloga go 1 go ya go 8.

	Merwalo ya Thati le Tumišo e a kalwa.
	Batswadi ba Thati le Tumišo ba ba iša boemafofane ka sefatanaga.
	Ba hwetša dithekethe tša bona tša go yo namela mo khaothareng ya maleba.
	Mohlokomelabanamedi o iša Thati le Tumišo lefelong la go lekolwa ke masekhurithi.
	Thati le Tumišo ba šomiša disetepisi ge ba namelela ge ba eya go tsena ka sefofaneng.
	Thati, Tumišo le batswadi ba bona ba ya khaotareng ya go ba dumelela go tsena.
	Ba dula fase gomme ba bofa mapanta.
	Ba laela batswadi ba bona ka go ba emišetša diatla.



# Dinamelwa tša ka meetseng



A re baleng

Mohuta wa mafelelo wa dinamelwa ke wa ka meetseng. Batho ba be ba dutše ba šomiša meetse go ya mafelong a go fapana le go romela dilo ga e sa le go tloga kgale. Re sepela re putla lewatle re etela dinaga, gape re šomiša dinoka le matsha go ya mafelong a a fapanego gona mo dinageng tša rena.



A re ngwaleng

Na re sepela bjang godimo ga meetse? Lebelela diswantšho tša ka fase gomme o bolele le mogwera wa gago ka ga mehuta ye e fapanego ya dinamelwa yeo re e šomišago go sepela godimo ga meetse.



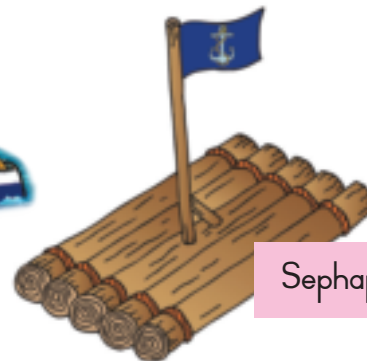
Seketswana sa go thea dihlapa

Sekepe sa go rwala batho



Seketswana sa entšene

Seketswana sa seila



Sephaphamadi

Na o nagana gore batho ba šomiša senamelwa sefe ge ba sepela mo nokeng ye nnyane?  
Batho ba šomiša senamelwa sefe ge ba tshela mawatlle ba eya dinageng tše dingwe?  
O nagana gore batho ba šomiša diketswana go ya kgole goba go ya kgauswi?



A re ngwaleng

Bjale ngwala lefoko le tee ka ga mohuta wo mongwe le wo mongwe wa seketswana le gore o ka šomišetšwa eng.




**A re boleleng**

Bolela ka dipotšišo tše le mogwera wa gago.

- Ke mohuta ofe wa senamelwa wo o lego kaonekaone go wena? O reng o realo?
- Ke mohuta ofe wa dinamelwa wo o nanyago go feta?
- Ke mohuta ofe wa dinamelwa wo o lego wa lebelo kudu?
- Ke mohuta ofe wa dinamelwa wo morutiši wa gago a o šomišago go ya sekolong?
- Ke kae mo Afrika-Borwa mo o ka šomišago setimela sa lephefo?

Letšatšikgwedi: .....



**A re direng**

Thala seswantšho sa mohuta wa senamelwa wo o o ratago kudu. E ka ba sefatanaga, seketswana, sefofane goba paesekele. Ge o nyaka o ka no thala le pere.



**E direle ka ntle**

Bapala papadi ya nku le phiri:

Aroganya barutwana ka dihlopha tše pedi: sehlopha sa pele ke diphiri, se sengwe ke dinku. Swaya seka sa lešaka fao dinku di tla tsenywago ge di ka swarwa. Ge morutiši a efa sešupo, diphiri di swanetše go leka go swara dinku. Dinku tše di swerwego di tsenywa ka lešakeng. Dinku tše di šetšego di leka go lokolla tše di lego ka lešakeng. Dinku tše dingwe di leka go lokolla dinku tše di hlahletšwego ka go di kgwatha. Fela ge dinku tše di hlahletšwego di kgwathwa, di ka boa tša tsenela papadi gape.



# Ka ga dinamelwa tša meetseng gape



A re boleleng

Lebelela diswantšho gomme o bolele le mogwera wa gago ka tšona.

Na o kile wa bona mekgwa ya go sepela ya go swana le ye. Ke mohuta ofe wo o ka sepelago ka tlase ga mmetse?

Na o tseba maina a dinamelwa tše dingwe tša ka meetseng?



A re baleng

Bala mafoko a a ka fase, gomme o lebelele diswantšho. Nyalanya sehlopha se sengwe le se sengwe sa mafoko le diswantšho. Ngwala nomoro ya maleba kgauswi le seswantšho.

1. Seketswana se thothela batho, difatanaga le dilo tše dingwe ka mošola wa noka. Go na le seketswana sa mohuta wo kua Malgas, Kapa-Bodikela. Seketswana se thothela batho le difatanaga ka mošola wa noka ya Breede.



2. Sapomarine e sepela ka tlase ga meetse. Bontši bja disapomarine ke tše kgolokgolo gomme di kgona go rwala batho ba bantši. Disapomarine tše kgolokgolo di kgona go dula ka tlase ga meetse dikgwedi tše ntši.



3. Batho ba bangwe ba dula ka diketswaneng tše e lego dintlo. Baeti ba ya makhutšong mafelong a go swana le Kariba ka Zimbabwe gomme ba ka dula ka diketswaneng tše e lego dintlo gomme ba ralala le letsha.





### A re baleng

Letšatšikgwedi: .....

Re ithutile gore ditimela di šomiša mehuta ye e fapanego ya maatla ye e dirago gore di sepele. Diketswana le tšona di šomiša mehuta ye e fapanego ya maatla. Diketswana tše dingwe di šomiša maatla a batho, mola tše dingwe di šomiša maatla a disele goba maatla a mušimeetse. Diketswana tše ntši di šomiša maatla a phefo.



### A re ngwaleng

Swaya dikarabo tša maleba mo dipotšišong tše:

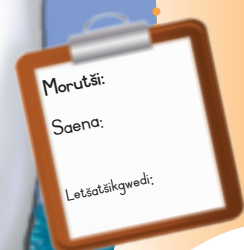
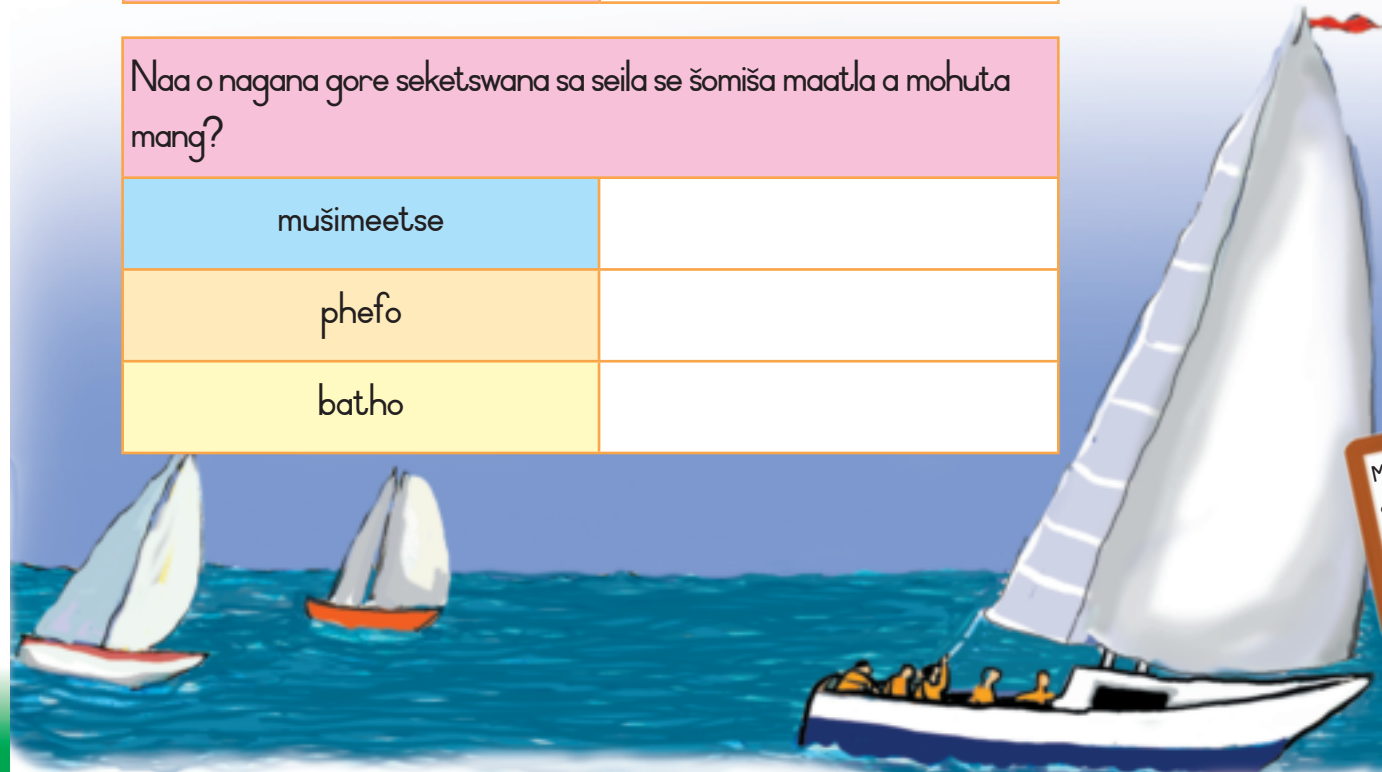
Naa sekepe sa go huduiwa se šomiša mohuta ofe wa maatla?	
tisele	
batho	
phefo	



Naa seketswana sa entšene se šomiša maatla a mohuta mang?	
phefo	
mušimeetse	
tisele	



Naa o nagana gore seketswana sa seila se šomiša maatla a mohuta mang?	
mušimeetse	
phefo	
batho	



# Dinamelwa tša bohle



A re boleleng

Na senamelwa sa bohle ke eng?

Na sefatanaga sa hlogo ya sekolo sa lena ke senamelwa sa bohle?

Na paesekele ke senamelwa sa bohle?

Pese e ka ba senamelwa sa bohle?



A re baleng

Senamelwa sa bohle ke senamelwa seo mang le mang a ka se šomišago eupša o swanetše go se lefela. Ditimela, dipese, difofane di ka šomišetšwa go ba dinamelwa tša bohle.



A re ngwaleng

Ke mohuta ofe wa dinamelwa tša bohle wo o kilego wa o šomiša?

Na ka mehla o swanelwa ke go dira eng pele o šomiša senamelwa sa bohle?

Na batho ba šomiša dinamelwa tša bohle neng?



A re direng

Dira dinyakišišo ka ga mehuta ye e fapanego ya dinamelwa tša bohle yeo barutwana ba ka phapošing ya gago ba kilego ba e šomiša. Khalara lepokisana mo lenaneong la ka fase sebakeng sa mohuta wo mongwe le wo mongwe wa dinamelwa tša bohle tšeo di ka šomišwago ke batho.

Palo ya barutwanamogo

11				
10				
9				
8				
7				
6				
5				
4				
3				
2				
1				
	Thekisi	Setimela	Pese	Sefofane





Letšatšikgwedi: .....



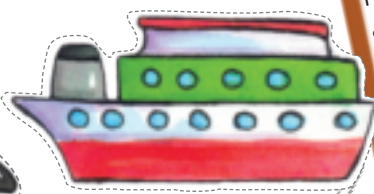
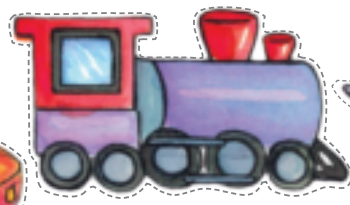
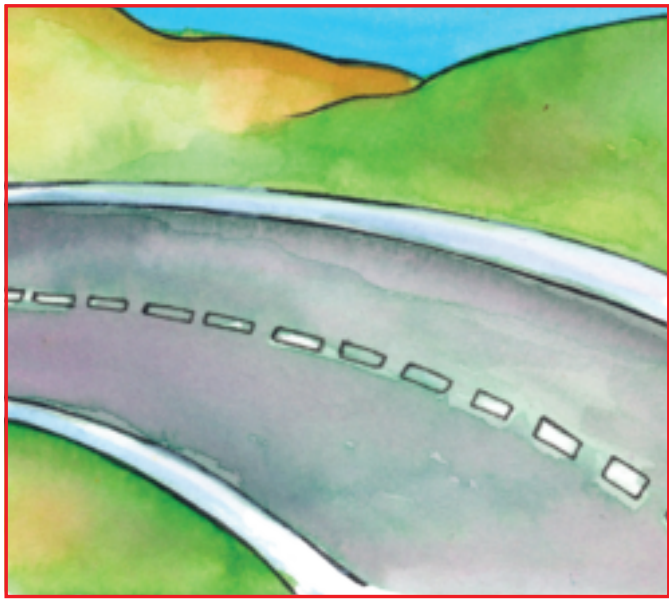
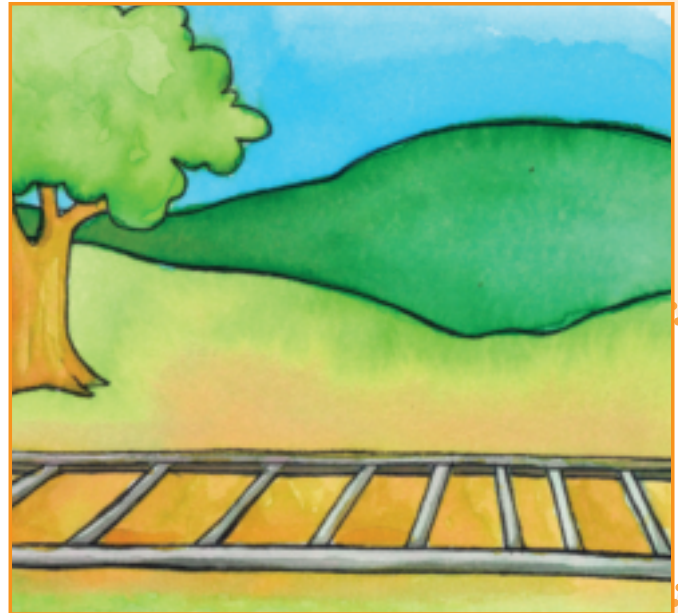
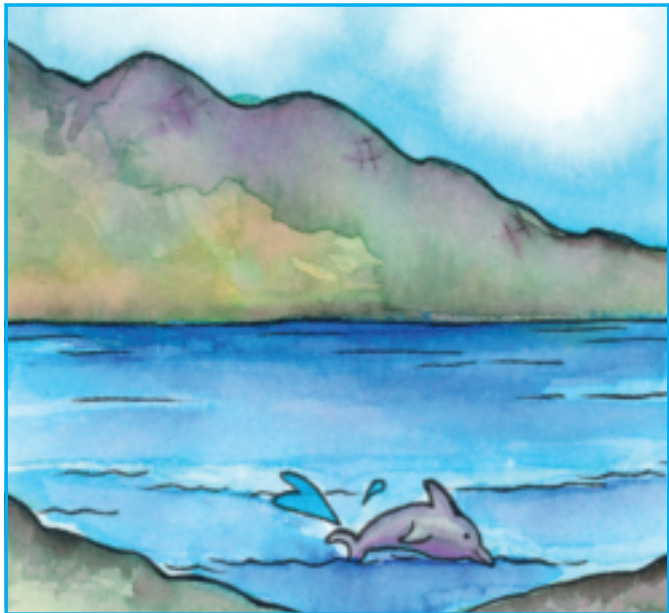
A re direng

- Šomiša sedirišwa se se šomišwago gape go dira senamelwa se se ka šomišetšwago go bea diphensele.
- Penta goba o kgabiše senamelwa sa gago.



A re direng

Sega mehuta ye e fapanego ya dinamelwa go tšwa go letlakaleng la disegwa kua morago ka pukung. Mamaretšša seswantšho se sengwe le se sengwe sekgobeng sa maleba. Ka morago khalara diswantšho ka moka. Kgonthišiša gore o dira bjalo ka bothakga, le gona o šomiša mebala ye e fapanego.



Morutši:  
Saena:  
Letšatšikgwedi:



43

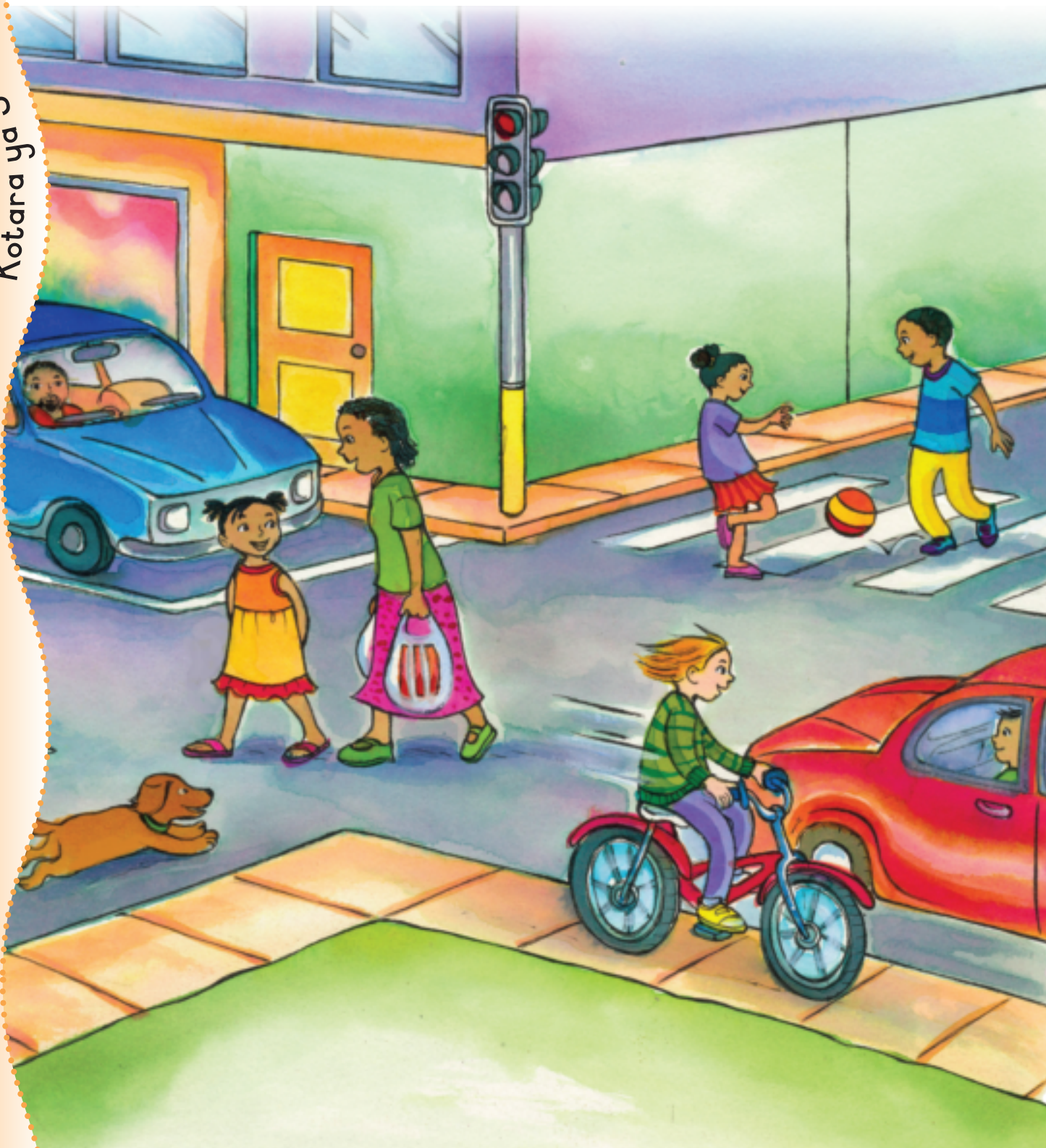
Kotara ya 3 – Beke ya 6

# Polokego ditseleng



A re boleleng

Batho ba ba lego seswantšhong se ba tshela melao ya tsela. Bolela le mogwera wa gago ka ga seo ba se dirago e le phošo. Ke ka lebaka la eng re swanetše go hlompsha melao ya tsela?





**A re baleng**



Kgwedi ye nngwe le ye nngwe re bala goba re kwa ka ga bana ba sekolo ba go thulwa ke difatanaga ge ba le tseleng ya go ya sekolong ka maoto goba ka dipaesekele. O ka kgonthišiša gore o a bolokega mo tseleng ka go latela melao ya tsela.

**Melao ya basepelakadinao**

- Pele o tshela mmila, ka dinako tšohle lebelela go la mmagoja, gape go la ngele gomme go la mmagoja gape go kgonthišiša gore ga go na difatanaga, dipaesekele, dithekisi, dipese goba senamelwa se se tlogo.
- Ge tsela e tletše difatanaga, hwetša lefelo leo le go gapeletšago go ema, goba roboto, goba mo go lego leswao la methalo ya pitsi gomme o tshela tsela gona mowe – e sego mo o ratago.
- Ge go na le methalo ya go tshela goba patrolo ya barutwana, tshela moo. A ke mafelo ao a bolokegilego mo o swanetšego go tshela.
- O se ke wa sepela gare ga tsela. Sepela ka tsejana ya maoto. Ge go se na tsejana ya maoto, sepelela kgole le difatanaga ka mo o ka kgonago. Ka dinako tšohle sepela ka go la mmagoja ga tsela, gore o kgone go bona difatanaga tše di kopanago le wena.
- Le se ke la raloka kgauswi le tsela.
- Hlokomelang kudu pele le tshela moo difatanago di tsenago goba di tshelago mokgottha.

**Melao ya batho ba dipaesekele**

- Kgonthišiša gore paesekele ya gago ga e na mokgwa. Hlahloba dithaere tša paesekele, diporiki le ditrapo, tšhaene, manakana a paesekele, le lebone, pele o e namela.
- Bošego goba ge go se na lesedi o swanelwa ke go ba le lebone le le kganyago mo paesekeleng ya gago mo pele le semamaretšwa sa go phadima ka morago.
- Ka dinako tšohle rwa ka kefa ya go thibela go gobala ge o ka wa goba wa hlagelwa ke kotsi. Helmete e ka phološa bophelo bja gago.
- Ge go na le tsejana ye e diretšwego dipaesekele, šomiša yona sebakeng sa tsela.
- Beakanya gore o tlile go ya bjang sekolong.
- Šomiša tsela ye e bolokegilego, e sego tsela ye kopana.
- Šomiša ditaetšo tša matsogo tše di kwešišegago ge o fapoga.
- O se ke wa sepela ka paesekele ka go bapela le motho yo mongwe wa paesekele – ka dinako tšohle šalanang morago.
- O se ke wa dira manka ge o nametše paesekele, o le tseleng.



**E direle ka ntle**

Kgopela morutiši wa gago gore a go bontšhe mokgwa wo o bolokegilego wa go **kgokologela pele le morago.**





44

Kotara ya 3 – Beke ya 6

# Melao ya tsela



A re ngwaleng

Lebelela seswantšho mo letlakaleng la 22 gape. Bjale araba dipotšišo tše.

Ke batho ba bakae bao ba tshelago melao ya tsela?

Na mosadi yo a swerego mekotla o tshela molao ofe wa tsela?

Na mosetsana yo a sepelago ka paesekele o tshela melao ye mekae?

Na o tshela melao efe?

Na mokgalabje yo a ka hlagelwa ke eng?

Na ka mehla o swanetše go dira eng pele o tshela tsela?



A re boleleng

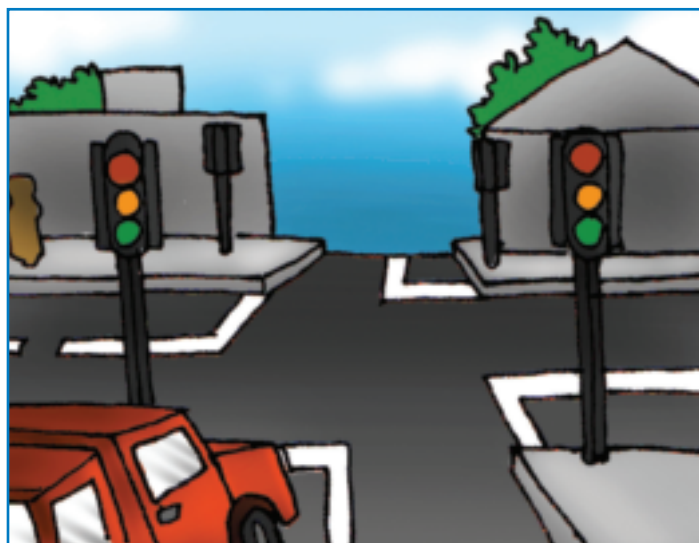
Diroboto di na le mabone a mararo.

Mebala ya ona ke eng?

Na mebala yeo e ra eng?

Mmala wa ka godimo ke wo mobjang?

Mmala wa mo gare ke ofe?



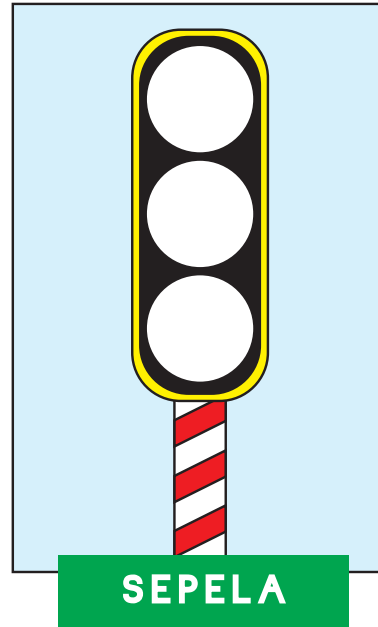
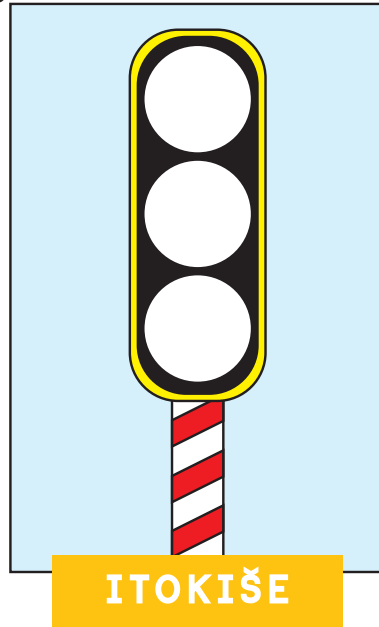
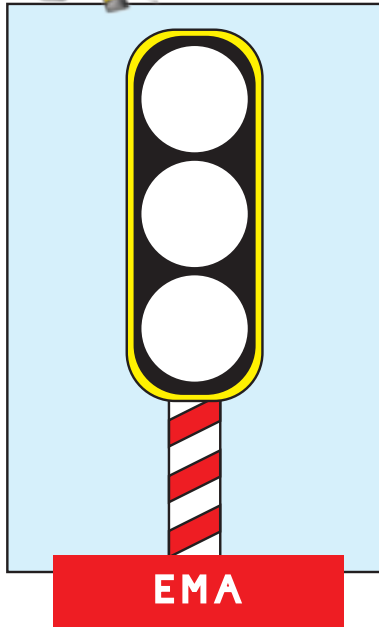


Letšatšikgwedi: .....

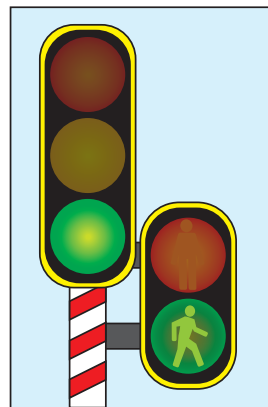
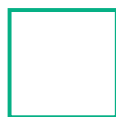
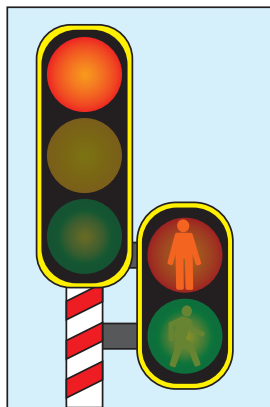


A re direng

Khalara mabone mo dirobotong tše gore di nyalane le lentšu la mo tase. Ka morago bolela gore taetšo ye nngwe le ye nngwe e ra eng.



Ngwala leswao mo lepokising la kgauswi le robo le roboto leo le laetšago gore go bolokegile go tshela mokgotha. (✓)



A re itšhidulleng

- Dula fase. Kgokologela pele le morago bjalo ka kgwele. Bjale patlama.
- Fošetša mokotlanawa wa gago godimo gomme o o kabe. Bjale o fošetše pele bokgole bjo o ka bo kgonago. .
- Šoma le molekane. Šielanang go foša le go kaba mokotlanawa.
- Šomang ka dihlopha. Dirang gore le bone gore sehlopha sa lena se ka fošetša mekotlanawa ye mekae ka serotong mo metsotswaneng ye 60.



# Patrolo ya barutwana



A re boleleng

Lebelela seswantšho gomme o bolele le mogwera wa gago ka sona.

- Na patrolo ya barutwana ke eng?
- E thuša barutwana bjang?
- Ke ka lebaka la eng patrolo e le bohlokwa go wena?



A re ngwaleng

Araba dipotšišo tše.

Na go bolokegile ge barutwana ba tshela tsela ka bobona?

Ke ka lebaka la eng o nagana bjalo?

Na go swanetše go ba patrolo ya barutwana neng?

Na o tseba ka eng gore motho ke leloko la patrolo ya barutwana?

Na patrolo ya barutwana e emiša dinamelwa bjang?

Roboto e thibela bjang gore barutwana ba tshele?



A re direng

Letšatšikgwedi: .....

Reabetšwe le mmagwe ba ya bokgobapuku ka maoto. Ge ba le tseleng ya go ya fao, ba bona maswao a tsela. Na maswao ao a ra eng? Nyalanya leswao le lengwe le le lengwe le tlhalošo.



Basepelakadinao ga ba dumelelwa.



Go na le leswao la go ema kua pele.



Basepelakadinao ba ka tshela mo.



Bokgobapuku



Go na le magahlano a ditsela kua pele.

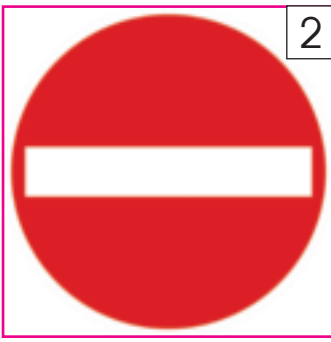
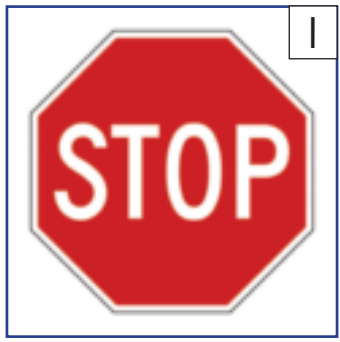


Go dumelelwa fela basepelakadinao.



A re ngwaleng

Boati le tatagwe ba ya mabenkeleng ka toropong ka sefatanaga. Ba bona maswao a a tsela. Boati o botšiša tatagwe gore a ra eng. Na wena o a tseba gore a ra eng? Šoma le molekane wa gago gomme le ngwale gore tatago Boati o swanetše go dira eng ge a bona maswao a? Go bona ge eba dikarabo tša lena di nepagetše, retollang dipuku tša lena.



Dikarabo: (1) Ema mo leswangong. (2) O se ke wa tsena mo. (3) O se ke wa sepele mo. (4) Ga se wa dumelelwa go feta sefatanaga se se lego ga gago.





46

Kotara ya 3 – Beke ya 7

# Ka fao balaolasephethephe the ba re thušago



A re boleleng

Lebelela seswantšho gomme o arabe dipotšišo tše.

Na mohlankedi yo wa maphodisa ke wa mohuta mang?

Na o tseba eng ka ga balaolasephethephe the?



A re ngwaleng

Bjale araba dipotšišo tše.

Na molaolasephethephe the o dira eng?

Na molaolasephethephe the a ka go thuša?

Ke ka lebaka la eng o nagana gore ke sefatanaga sa molaolasephethephe the se se emišitšwego ka tsela ye?





Letšatšikgwedi: .....



**A re boleleng**

Lebelela seswantšho gomme o bolele le mogwera wa gago ka sona.



**A re ngwaleng**

Araba dipotšišo tše.

Na mootledi wa sefatanaga se setalalerata o dirile eng sa phošo?

Na o nagana gore molaolasephethephe o swanetše go dira eng?



**A re direng**

Diragatša le mogwera wa gago. Yo mongwe wa lena ke mootledi yo a tshelago diroboto di tswaletše. Yo mongwe ke molaolasephethephe.



**A re itšhidulleng**

- Kitimakitima mo o ratago gona ka mo phapošing.
- Gre morutiši a go botša gore o eme, ema tsii! mo o lego gona.
- Morutiši o tla le arola ka dihlopha.
- Le tlile go kitima ka go šielana.
- Sehlopha se se fenyago mabelo a mantši ke bathopasefoka.



# Batho ba bangwe ba ba re thušago



A re boleleng

Bolela le mogwera wa gago ka batho ka moka mo motseng wa geno bao ba ka go thušago.



A re nyalanyeng

Thala mothalo go nyalanya diswantšho tše di lego go la mmagoja le mafoko a maleba a a lego ka go la ngele.

Ke thuša batho ka bokgobapukung go adingwa dipuku goba go hwetša tshedimošo. Ka nako ke botša bana dinonwane.

Ke rata diphoofolo. Ke thuša diphoofolo tše di lwalago goba tše di gobetšego.

Ke tla le mangwalo a go tšwa posong gomme ke a lokela ka mapokising a lena a poso mo gae.

Ke a go thuša ge o opelwa ke leino. Ke go thuša gore o hlokomele meno a gago le go dira gore a dule a le gabotse.

Ke thuša bana le batho ba bagolo bao ba lwalago. Ke ba fa dihlaire ka ba hlaba tšhwaana gore ba be kaone.

Ke kgonthišiša gore mekgotha ya lena e dula e hlwekile. Beke ye nngwe le ye nngwe ke tla ke nametše lori ya go rwala ditšhila go tlo rwala ditšhila magae a lena.





Letšatšikgwedi: .....



A re direng

Thala seswantšho sa motšo yo a dirago mošomo wo le wena o nyakago go o dira.

Na wena o nyaka go dira mošomo wa mohuta mang ge o feditše sekolo?

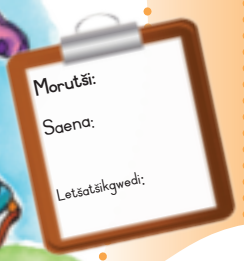
Bolela gore ke ka lebaka la eng o nyaka go dira mošomo woo?

Three empty rectangular boxes for writing answers.



E direle ka ntle

- Lekelela mo go seitsšhidulli sa go raragana (foreimi ya go kgelempua) gomme o ikgoromeletše pele, o fele o lesa, o kabe o le moyeng.
- Wena le mogwera wa gago le swanetše go dira kiribana. Bonang gore le ka ya bokgole bjo bokaakang.
- Morutiši o tla bapala koša. Na e go dira gore o ikwe bjang? O thabile, o nyamile goba o homotše?



Morutiši:  
Saena:  
Letšatšikgwedi:



48

# Mošomo wo mobotse mo motseng

Kotara ya 3 – Beke ya 9



**A re nyalanyeng**

Thala mothalo go tloga go mohuta wa mošomo ka go la ngele go ya go lentšu le le nyalanago le wona ka go la mmagoja.

morekiši wa matšoba
rasetimamollo
ngaka
moapei
moroki
morutiši
mmeakanyameriri
mongwadi

puku
dikero
dijo
matšoba
dihlare
setimamollo
barutwana
diaparo



**A re baleng**

Lehono Reabetšwe o bile le letšatši la go emaema kudu. O thomile ka go ya bokgobapuku go yo nyaka puku ye e lego ka ga mokgwa wa go bapala khrikete. O kgopetše mabokgobapuku gore a mo thuše. Ka morago ga moo o ile posong go yo reka ditempe. Ge a le tseleng ya go ya gae o ile a ya kliniking go yo tšea dihlaire tša kokoagwe. O fetile diofising tša kgwele ya maoto tša mo gae go botšiša molaodi gore papadi ye e latelago ke ya neng. Molaodi o mmoditše gore a lebelele papetleng ya ditsebišo. Bofelong, ge Reabetšwe a fihla gae o hweditše ngwako wa gabo o tletše meetse. O ile a swanelwa ke go bitša plambara/radipompo ka gore ka phapošingbohlapelo ya gagwe phaephe e be phatlogile.



**A re ngwaleng**

Bala dipotšišo tše gomme o akanye gore Reabetšwe o be a ka di araba bjang, ka morago o ngwale dikarabo tšeo.

Ke batho bafe ba bane bao ba thušitšego Reabetšwe lehono?

Reabetšwe o rileng go mabokgobapuku?



Reabetšwe o rileng go rakhemisi?

Reabetšwe o rileng go molaodi diofising tša kgwele ya maoto?

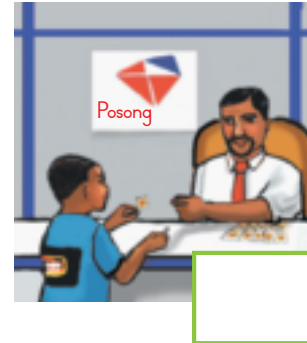
Reabetšwe o rileng go radipompo?

Reabetšwe o rileng kua posong?



A re direng

Lebelela diswantšho. Di laetša Reabetšwe a dira mešomo ya gagwe ka moka, eupša e hlakahlakane. Di nomore ka tatelano ya maleba.



A re direng

Ge e le sebaka sa gago morutiši o tla dira gore o ntšhe setsekana sa pampiri go tšwa ka lepokising. Lebelela lentšu mo go setsakana sa pampiri eupša o se ke wa e laetša motho. O tla bona leina la mošomo wa mohuta wo o itšego. Bjale laetša bamphato gore mošomo wo ke eng, ka go o ekiša ka ntle le go bolela. Barutwana ba bangwe ba swanetše go leka go tseba gore o ba laetša mošomo wa mohuta mang.



A re itšhidulleng

- Fošetša kgwele ya thenisi godimo gomme o e kabe. E foše gape, e ye godingwana gomme o e kabe. E fošetše godimo go fetanyana gomme o e kabe. Morutiši o tla go fa hulahupu. Bea hulahupu yeo fase. Bethabethiša kgwele ka gare ga hulahupu ka letsogo la mmagoja gomme o e kabe ka letsogo la ngele.

**Ka morago e dire ka mokgwa wo mongwe.**

- Sepela go dikologa hulahupu o dutše o bethabethiša kgwele ka gare ga yona. Pampiša bolo ka gare ga hulahupu ka letsogo la gago la mmagoja gomme o e sware ka letsogo la gago la ngele. Ema ka gare ga hulahupu gomme o bethabethiše bolo go dikologa bokantle bja hulahupu. Sepela o dikologa hulahupu o dutše o bethabethiše kgwele ka gare ga yona.
- Sepela o eya kua le kua gare ga maswao, o dutše o bethabethiše bolo ya thenisi.



Morutiši:

Saena:

Letšatšikgwedi:

# Naga ya rena, Afrika-Borwa



A re direng

Lebelela mmepe wa Afrika-Borwa.

Bea sefapano mo mmepeng, go profense ye o dulago go yona.

Bjale hwetša motse goba motsemogolo wa geno, gomme o o direle sediko.





**A re ngwaleng**

Lebelela mmepe gape gomme o arabe dipotšišo.

Letšatšikgweedi: .....

O dula profenseng efe?

Efa leina la mo o dulago.

Diprofense tše di lego kgauswi le profense ye o dulago go yona ke dife?

Gie batho ba go tšwa mafelong a mangwe ba etela profense ya geno ba nyaka go bona eng?



**A re ngwaleng**

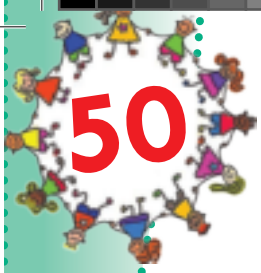
Akanya gore o ya go etela diprofense tše dingwe tše pedi. O nyaka go etela diprofense tše dife tše pedi? Ngwala selo se tee goba tše pedi tšeo o nyakago go di bona.

Leina la profense	Dilo tše o nyakago go di bona

Mo Afrika-Borwa, go na le maleme a semmušo a lesometee. Ngwala maina a mane a maleme ao. Na wena goba yo mongwe wa bagwera ba gago o bolela maleme a? Ngwala maina a bona kgauswi le maleme ao ba a bolelago.

	Leleme la semmušo	Batho ba ke ba tsebago bao ba bolelago leleme le.
1.		
2.		
3.		
4.		











Kotara ya 4 – Beke ya 1

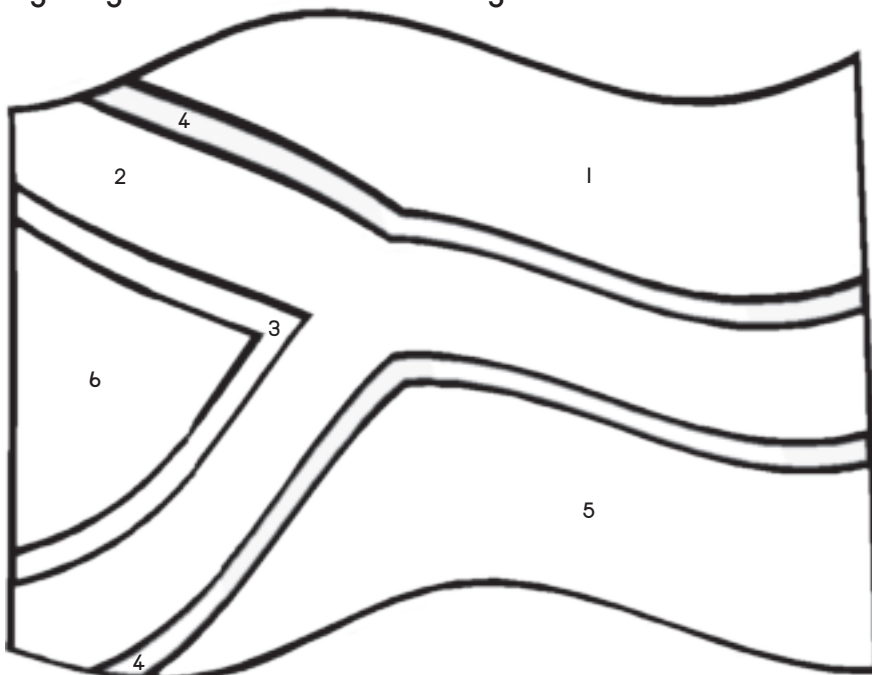
# Folaga ya rena ya setšhaba



A re direng

Afrika-Borwa e hweditše folaga ye mpsha ka la **27 Moranang 1994**. Seswantšho sa folaga ya rena sese. E khalare. Ke folaga ya rena ya setšhaba ka gore ke ya naga ya rena. Šomiša mebala ye legatong la dinomoro mo seswantšhong:

- 1 = hubedu 
- 2 = talamorogo 
- 3 = serolwane 
- 4 = tšhweu 
- 5 = talalerata 
- 6 = ntsho 



A re boleleng

Bolela le mogwera wa gago ka ga mafelo ao le ka bonago folaga ya Afrika-Borwa.

Go na le folaga ya Afrika-Borwa sekolong sa lena?

Na go na le mafelo a mangwe motseng wa geno moo o ka bonago folaga ye?

Seteišene sa lena sa maphodisa se na le folaga ye?



A re ngwaleng

Na re bona folaga ya setšhaba ditiragalong tša mohuta mang?

Ngwala ditiragalo tše dingwe tše 3 goba tše 4 moo go tšona folaga ya setšhaba e phaphaselago.






### A re ngwaleng

Bala mafoko. Ngwala leswao le (✓) ge lefoko e le nnete gomme o ngwale leswao le (✗) ge e le maaka.

Letšatšikgweedi: .....

	✓	✗
Folaga e ile ya phaphasela la mathomo ka la 27 Moranang 1994.		
Go na le mebala ye mebedi mo folageng.		
Afrika-Borwa ga se ya fetola folaga go tloga ka la 27 Moranang 1994.		
O ka bona folaga seteišeneng sa maphodisa.		



### A re boleleng

Lebelela seswantšho. Bolela le mogwera wa gago ka ga seo baraloki ba kgwele ya maoto ba se dirago mo seswantšhong.



### E direle ka ntle

Dirang sediko ka go swarana ka diatla.

- Katang bjalo ka pere felong gotee.
- Sepelelang pele dikgato tše 6.
- Fofafofelang morago dikgato tše 10.
- Tlalatlolang ga 6 ka leoto le tee ka go šielana
- Eya dikgato tše 3 go la ngele gomme o tšee tše 3 go la mmagoja.
- Sepelelang ka thoko le fapanya maoto.
- Emang!!

**Bontšha ditaelo:**  
Mo go dikarata tša papetlakgadima.



# Koša ya rena ya setšhaba le dika tša rena tša setšhaba




## A re baleng

Re na le koša ya setšhaba ye botse. Leina la yona ke "Nkosi Sikelel' iAfrika", ye e rago gore "Morena boloka Afrika". Ditemana tše pedi tša mathomo di ka SeZulu, SeThosa le Sesotho. Tše pedi tša mafelelo di ka SeAfrikanse le ka Seisimane.



## A re opeleng

Mantšū a "Nkosi Sikelel' iAfrika" šea. Na o ka kgona go a opela?  
A re lekeng.

	Mantšū a koša ya setšhaba	Koša ya Setšhaba ka Seisimane
Sethosa	Nkosi sikelel' iAfrika Maluphakanyisw' uphondo lwayo,	Lord, bless Africa May her spirit rise,
Sezulu	Yizwa imithandazo yethu, Nkosi sikelela, thina lusapho lwayo.	Hear our prayers, Lord bless us, her children.
Sesotho	Morena boloka setjhaba sa heso, O fedise dintwa le matshwenyeho, O se boloke, O se boloke setjhaba sa heso, Setjhaba sa, South Afrika, South Afrika.	Lord, we ask that our nation be protected, That all conflicts are ended. Protect us, protect our nation, our nation, South Africa, South Africa.
Seafrikanse	Uit die blou van onse hemel, uit die diepte van ons see, Oor ons ewige gebergtes waar die kranse antwoord gee,	Ringling out from our blue heavens, From our deep seas breaking round, Over ever-lasting mountains, Where the echoing crags resound.
Seisimane	Sounds the call to come together, And united we shall stand, Let us live and strive for freedom In South Africa our land.	



### A re ngwaleng

Na batho ba opela koša ya rena ya setšhaba neng? Bala mafoko a. Ngwala leswao le (✓) ge lefoko e le nnete goba (✗) ge e le maaka.

Letšatšikgwe di: .....

	✓	✗
Batho ba opela koša ya setšhaba ka kerekeng.		
Sehlopha sa Bafana Bafana se opela "Nkosi Sikelel' iAfrika" pele ba bapala kgwele tša phadišano.		
Re opela koša ya setšhaba sekolong.		



### A re baleng

Ge motho yo mongwe a bona mosaeno wa gago (mokgwa wo o kgethilwego wo ka wona o ngwalago leina la gago) mo lengwalong o tseba gore lengwalo leo le tšwa go wena. Sefoka se swana le mosaeno wa naga. Ge re bona Sefoka sa rena mo pukung goba pegong, re a tseba gore e tšwa go mmušo wa Afrika-Borwa. Sefoka sa rena se na le diswantšho tše dintši mo go sona. Se sengwe le se sengwe se na le tlhalošo ye e kgethilwego.

Tlhame, ka maphego ao a phurulogilego, e hlokometše setšhaba sa rena.

Letšoba la protea, ke seka se se emelago bobotse bja naga ya rena

Manaka a tlou, a emela bohale bja rena.

Seako, se laetša monono wa naga ya rena. Ke seo se re kgontšhago go bjala dijo tšeo di re lekanego gore re ka ja.



Letšatši le le hlabago, le emetše lesedi le bophelo

Lerumo le molamo maemong a go khutša, ke taetšo ya gore go na le khutšo mo nageng.

Sephemo, se se laetšago gore re itokišeditše go le bana le eng kapa eng ye e ka diregago.

Dithalwa tše pedi tša Masane mo letlapeng tša go re gopotša ka ga batho ba mathomo ba ba phetšego go mo nageng ya rena.

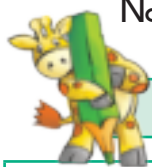
Moano wa rena, Ixe e:/xarra//xe: polelo ya Makhoisane, ye e rago: "batho ba ba fapanago, kopanang".



### A re boleleng

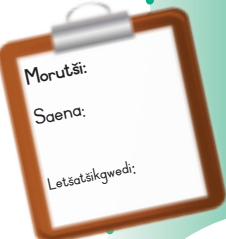
Bolela le mogwera wa gago mabapi le gore o bone kae Sefoka sa rena.

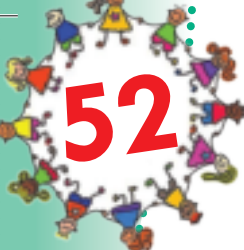
Na o ka laetša mogwera wa gago Sefoka gona bjale?



### A re ngwaleng

Ngwala mafelo a mangwe a mabedi goba a mararo, moo o kilego wa bona Sefoka sa rena gona.



Kotara ya 4 – Beke ya 2

52

# Dika tša rena tša setšhaba



A re baleng



A re ngwaleng

Lebelela diswantšho. Se sengwe le se sengwe sa tšona ke seka sa setšhaba sa Afrika-Borwa. Seka se emela selo se sengwe. Dika tše ka moka di emela Afrika-Borwa.

Ngwala hlogo ya seswantšho se sengwe le se sengwe ka dika tša boditšhabatšhaba tše di lego mo tlase. Šomiša lentšu le tee gatee fela:

- Tshepe
- Hlapi ya Galjoen
- Magobagoba
- Tlhame
- Protea



A re direng

Penta se sengwe sa dika tše. Bolela ka ga mmala, boleng le sebopego.



Letšatšikgweidi: .....



A re ngwaleng

Feleletša mafoko a. Šomiša mantšu a a filwego:



Magobagoba



protea



rakebi



hlapi

5

hlano



Tshepe



Disente tše hlano

Letšoba la rena la setšhaba ke \_\_\_\_\_.

Mohlare wa rena wa setšhaba ke \_\_\_\_\_.

Tshepe ke \_\_\_\_\_ ya rena ya setšhaba.

Nonyana ya rena ya setšhaba e tšwelela mo godimo ga khoine ya \_\_\_\_\_.

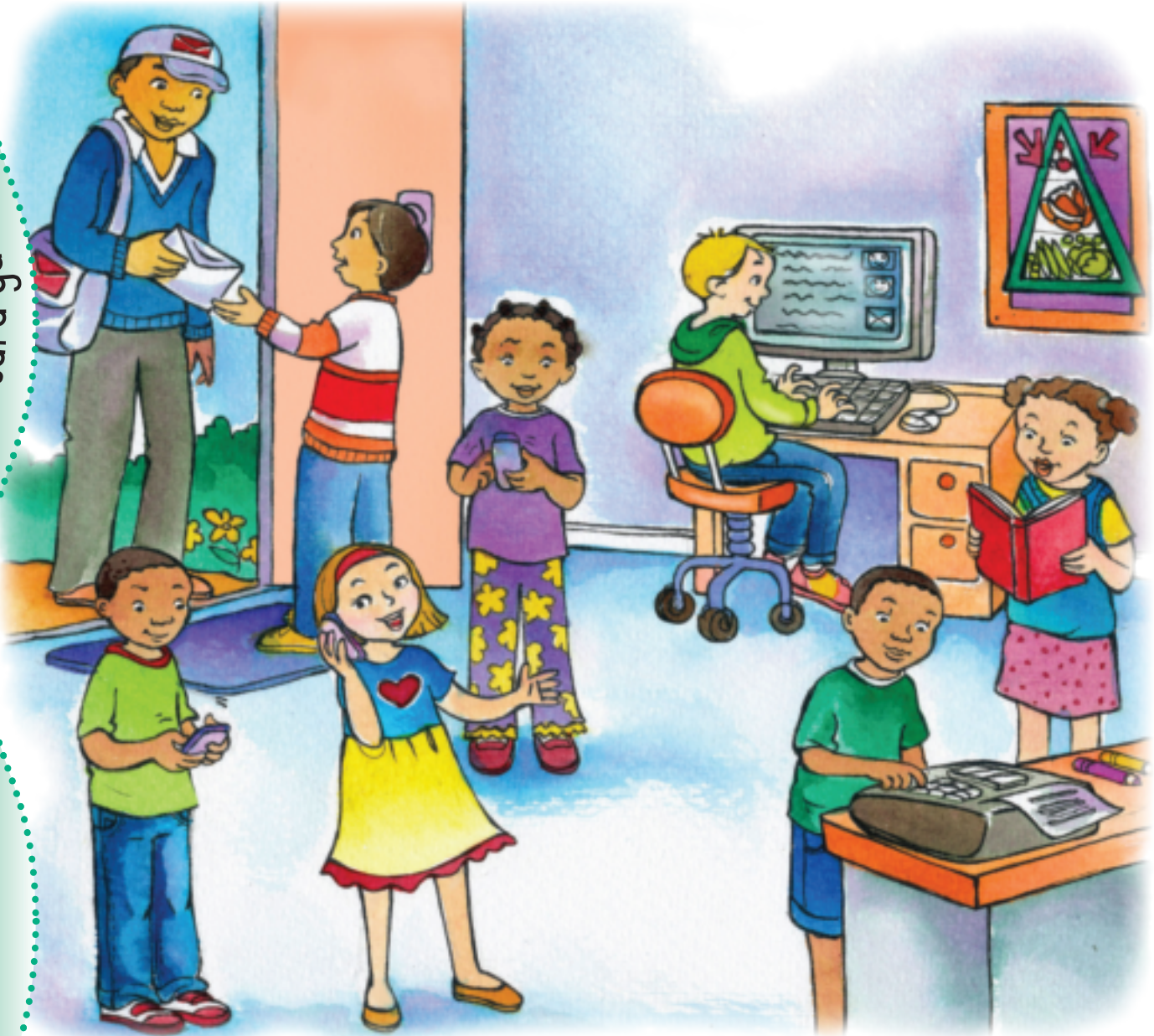
Phoofolo ya rena ya setšhaba e mo go jeresi ya sehlopha sa rena sa \_\_\_\_\_.

Go na le maleme a \_\_\_\_\_ mo go koša ya rena ya setšhaba.

Graljoen ke \_\_\_\_\_ ya setšhaba.



# Mekgwa ye e fapanego ya kgokagano



A re baleng



A re boleleng

Lebelela seswantšho gomme o bolele le mogwera wa gago ka ga mekgwa ye e fapanego ya go boledišana yeo o e bonago mo seswantšhong.

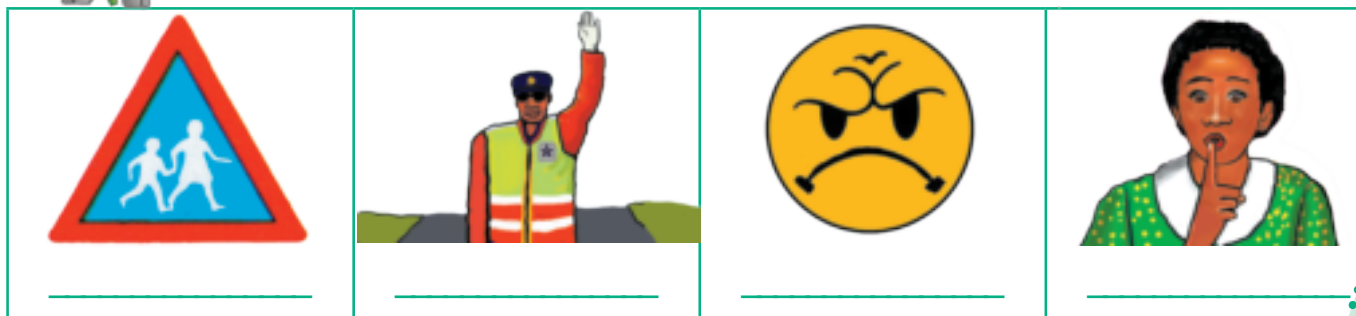
Gio bolela ke mokgwa wa go kgokagana wo rena ka moka re o tsebago. Re ka kgona gape, go kgokagana ka go ngwala. Ka nako re kgokagana ka ntle le polelo. Lebelela diswantšho tše. Lebelela seswantšho se se lego letlakaleng le le latelago. Seswantšho se sengwe le se sengwe se re botša se sengwe ka ntle le go šomiša polelo.



### A re ngwaleng

Letšatšikgwedi: .....

Mo dikgobeng tše di lego ka fase ga diswantšho, ngwala seo seswantšho se sengwe le se sengwe se se bolelago.



### A re direng

Lebelela mafoko a a lego ka mapokising.

Aowa.

Dula kgauswi le nna.

Re ka kgona go botša motho yo mongwe dilo tše ka moka ka ntle le go bolela. Šielana le mogwera wa gago go laetša ka fao re ka tšweletšago molaetša wa se sengwe le se sengwe.

Ke befetšwe.

Ga ke tsebe.

Homola, se dire lešata.

Ee.

Etla mo.



### A re baleng

Gae o bolela le motho yo mongwe mo mogaleng, o swanetše go gopola gore ga a go bone. Gae o diriša diatla goba sefahlego, a ka se kgone go bona gore o nyaka go reng. Fela, o ka kgona go diriša lentšu la gago, ka gobane o kgona go kwa lentšu la gago. O ka dira gore lentšu la gago le kwale le thabile goba le nyamile gomme o tla kgona go kwa gore o reng.



### A re direng

Šielana le mogwera wa gago go bolela mafoko a. Laetša maikutlo a gago ka sefahlego, diatla le lentšu.

Bolela lefoko



Tate o nkišitše bokgobapuku.

Re ile toropong ka thekisi.

Ke dutše gae ka Mokibelo.

Makgolo o boela gae.

Go be go na le lešata le legolo.

Lehono ke Labone.

Maikutlo

thabile

thabile

nyamile

nyamile

tšhogile

thabile



Morutši:

Saena:

Letšatšikgwedi:

Bjale bolela mafoko gape. Bjale šomiša **fela** lentšu la gago go laetša maikutlo.



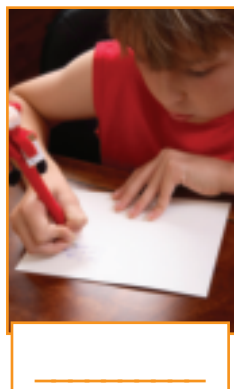
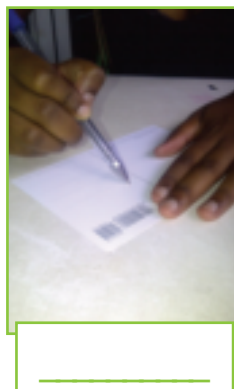
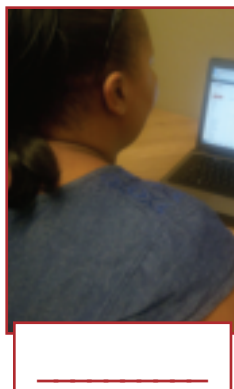
# Kgokagano ka go ngwala le ka mantšu a rena



A re ngwaleng

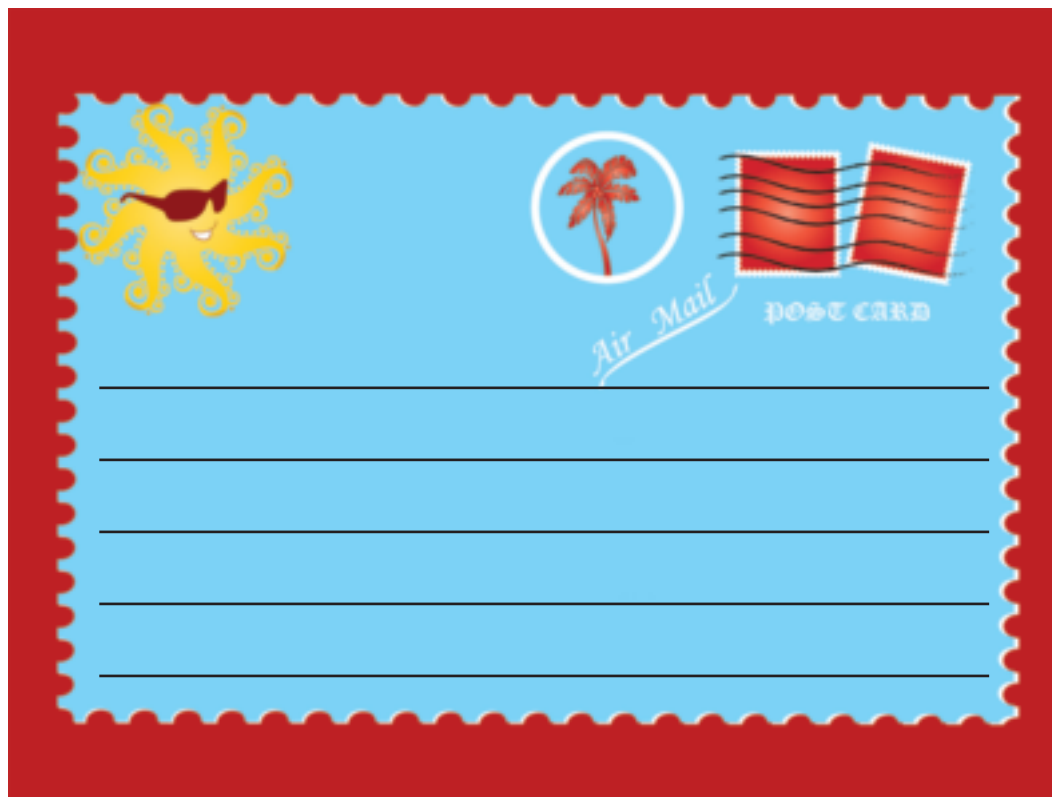
Re šomiša go ngwala go kgokagana ka tsela tše di fapanego. Lebelela diswantšho gomme o ngwale setlankana sa maleba ka tlase ga seswantšho se sengwe le se sebgwe. Diriša a mangwe a mantšu a.

- SMS
- emeile
- lengwalo
- fekse
- poskarata



A re ngwaleng

Dira nke o maikhutšong toropong ye o sa kago wa e etela. Ngwalela mogwera wa gago poskarata mabapi le dilo ka moka tše o di bonego le tše o di dirilego.





### Are bapaleng tše nkego re batho ba

Bjale šoma le mogwera wa gago.

- Dulang le furalane gomme le dire se ekego le boledišana ka mogala.
- Šielanang go bolela ka makhutšo a lena.
- Šomiša lentšu la gago go hlagiša maikutlo a gago.



Letšatšikgwe di: .....



### A re boleleng

Lebelela seswantšho gomme o bolele le mogwera wa gago ka ga sona. Na bana ba ba šomiša mantšu a bona bjang? Bolela ka ga mekgwa ye mengwe ya go šomiša lentšu la gago go laetša maikutlo.



### A re itšhidulleng

A re bapaleng khrikhete.

- Aroganang ka dihlopha tše pedi.
- Tšea sephetho sa gore ke sehlopha sefe se se tlogo betha bolo le gore ke sefe seo se ilego go foša le go thiba.
- Na o tseba melawana ya khrikhete. Ge o sa e tsebe morutiši o tla go thuša.



# Mekgwa ye mengwe gape ya go kgokagana



A re direng

Na o tseba tsela yeo poskarata ya gago e swanetšego go e sepela pele e fihla go mogwera wa gago? Bala dikgato tše di hlalošago tsela yeo. Bjale lebelela diswantšho. Nomora diswantšho gore di nyalane le dikgato mo tlhalošong.



1

O ngwala poskarata ya gago.

2

O reka setempe gomme wa se mamaretša mo go poskarata ya gago.

3

O tsenya poskarata ka lepokising la poso.

4

Bene ya posong e tšea poskarata ya e iša posong.

5

Kua posong, poskarata e a ntšhiwa gomme ya bewa le mangwalo a mangwe ao a yago toropong e tee.

6

Bjale poskarata e sepela ka setimela goba sefofane go ya posong ye e lego ka toropong.

7

Raposo wa mo posong o iša poskarata ya gago ga gabomogwera wa gago.





A re boleleng

Letšatšikgweedi: .....

Lebelela seswantšho gomme o bolele le mogwera wa gago ka sona.  
Na o ka hwetša mekgwa ye mekae ya go kgokagana?



A re ngwaleng

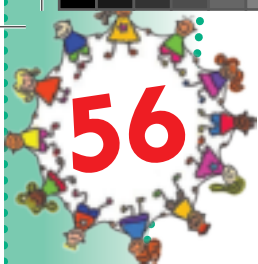
Lebelela seswantšho, gape ka morago o arabe dipotšišo tše.

Ke batho ba bakae bao ba nago le seo ba se balago?

Ke mohuta ofe wa go bala wo re ka itlošago bodutu ka wona?

Ke eng seo re ka se balago letšatši le lengwe le le lengwe gore re tsebe gore go direga eng mo nageng ya rena?





Kotara ya 4 – Beke ya 4

56

# Kgokagano ka dipapatšo le ka mmino



A re direng

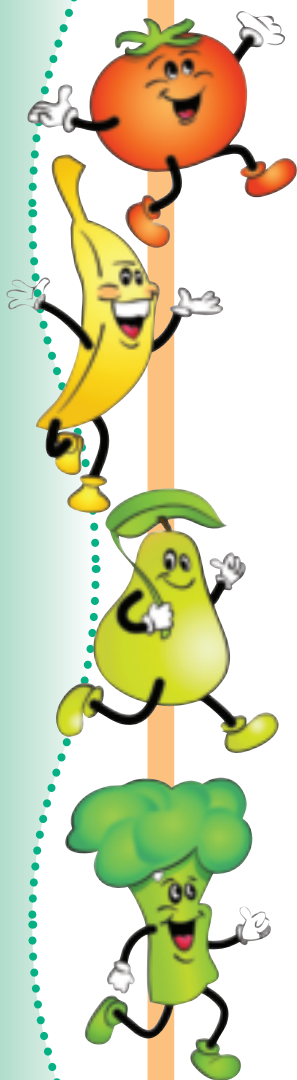
Dipapatšo ke mokgwa wo mongwe wa go kgokagano.

Hlama phoustara ya gago mo o bapatšago tšuse ya gago a maswa.

Akaretša tše di latego mo go phoustara ya gago:

- Leina la matute
- Theko ya matute
- Seswantšho sa matute
- Tlhalošo ya matute
- Tlhalošo ya batho bao ba ka a ratago.
- Fao batho ba ka rekago matute gona

Se laetše bagwera ba gago, gomme o bolele ka ga mebala le dibopego tšeo o di dirišitšego.





Letšatšikgweidi: .....



### A re boleleng

- Bolela le mogwera wa gago ka lefelo leo o ka beago phoustara ya gago.
- O swanetše go kgonthišiša gore e bonwe ke batho ba bantši.



### A re direng

Mmino ke tsela ye nngwe ya go kgokagana. Bolela le mogwera wa gago ka mehuta ye e fapanego ya dikoša ye o e tsebago.

- ♪ Šielanang go opela dikoša tše di le thabišago.
- ♪ Bjale opela koša ya mošito wa go sepela.
- ♪ Na ke ka lebaka la eng e le koša ya maleba ge motho a sepela?
- ♪ O opela neng kua sekolong?
- ♪ Opela koša ye o e ratago.
- ♪ Botša mogwera wa gago gore ke ka lebaka la eng o e rata.



### A re itšhidulleng

Ikaroleng ka dihlopha tša batho ba bane sehlopha.

Le ile go kitima lebelo la go neeletšana.

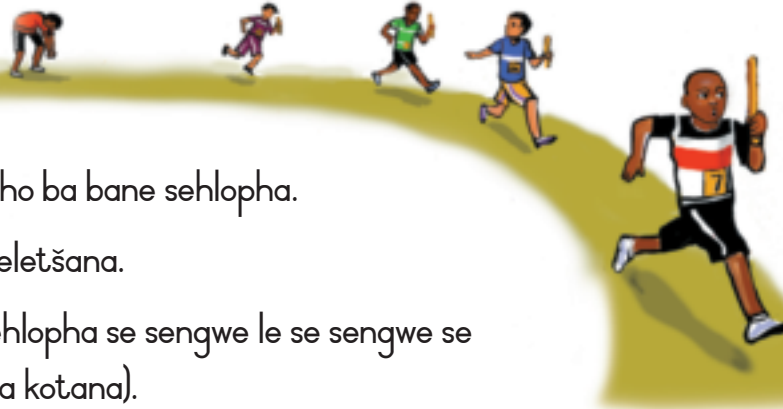
Sekitimi sa mathomo mo go sehlopha se sengwe le se sengwe se swere molangwana (mohuta wa kotana).

Gae morutiši a efa seka sa gore le kitime, sekitimi sa mathomo se kitimela go sa bobedi kua pele gomme sa fihla sa se fa molangwana.

Sekitimi sa bobedi se a kitma gomme sa fa sa boraro.

Sekitimi sa boraro se kitimela go fa sekitimi sa bone.

Dikitimi tša bone tša dihlopha ka moka di kitimela mothalong wa go fetša lebelo.





57

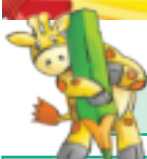
# Na re kgokagana bjang ge re sa kwe?

Kotara ya 4 – Beke ya 5



A re direng

Re šomiša ditsebe tša rena go theeletšana ge re boledišana. Thala seswantšho se se laetšago motho a theeleditše. Bontšha gore o theeleditše eng.



A re ngwaleng

Araba dipotšišo tše.

Na o rata go theeletša seyalemoya? Efa lebaka.

O ka kgona go hwetša tshedimošo ya mohuta mang mo seyalemoyeng?

Na DJ wa seyalemoya o dira eng?





### A re direng

Letšatšikgwe di: .....

Itšee gore o bala ditaba mo seyalemoyeng. Šomiša lentšu la gago go dira gore batheeletši ba be le kgahlego. Šomiša mantšu a:

Madimo le meetsefula

Maikhutšo a dikolo

Ditsela di tletše difatanaga

Morutwana wa Mphato wa 2

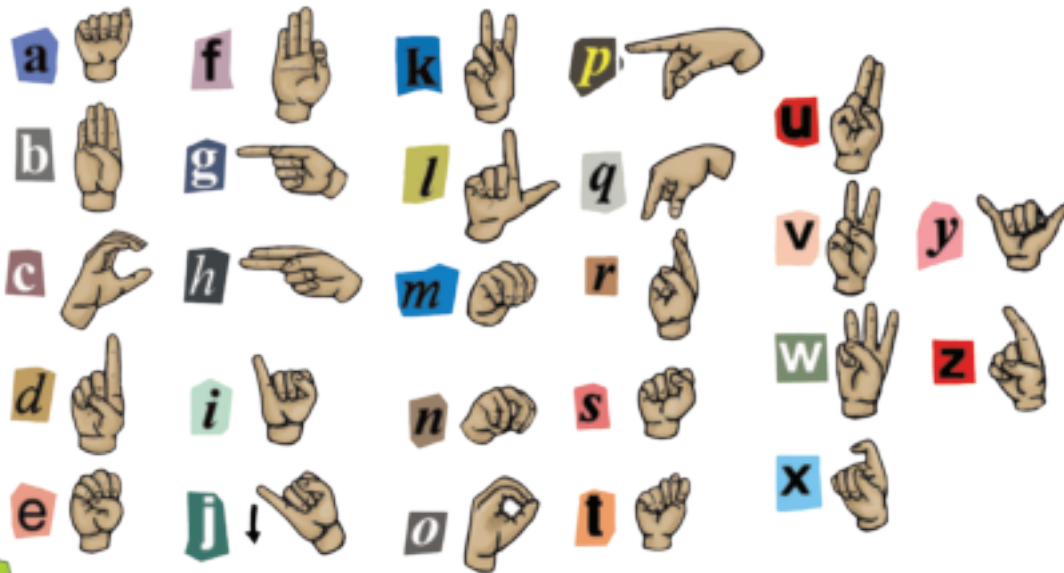
Sefoka sa mmetse

Bafana Bafana



### A re baleng

Batho ba ba sa itekanelago gantši ba swanetše go hwetša mekgwa ye e fapanego ya go kgokagana. Mohlala, batho ba bantši bao ba sa kwego ba ka se kgone go ithuta go bolela. Ba šomiša dika tša diatla goba tša menwana go boledišana le batho ba bangwe. Se ba se bitša **polelo ya dika**. Dika tše di fapanego di na le ditlhalošo tše di fapanego. Lebelela alfabete ya polelo ya dika ka fase. Leka go bolela leina la gago ka go šomiša maswao a a latelago. Bjale šomiša polelo ya dika go dumediša mogwera wa gago.



### A re ngwaleng

Itokole o bone gore ke eng se o se tsebago mošomong wa go feta. Bala dipotšišo gomme o dire leswao le (✓) goba le (✗) ka lepokising la maleba.

Go itekola (go bona ge eba o a kgona)

	✓	✗
Go be go le bonolo go ngwala leina la ka ka polelo ya dika.		
Ke kgonne go kwešiša polelo ya dika ya mogwera wa ka.		
Go be go le bose go bolela ka polelo ya dika.		



# Re kgokagana bjang ge re sa kgone go bona?



## A re direng

Tswalela mahlo a gago gomme o nagane ka dilo tše o sa kgonego go di bona ge mahlo a gago a tswaletšwe.  
 Na o kgona go bala puku?  
 Na o kgona go ngwala?  
 Na o kgona go tseba ge mogwera wa gago a myemyela?  
 Mogwera wa gago o apere eng lehono?  
 O be o nepile goba o phošitše?



## A re baleng

Batho bao ba sa kgonego go bona ba šomiša alfabete ya breile ge ba bala le ge ba ngwala. Alfabete ya Breile e šomiša marontho ao o kgonago go akwa ka menwana ya gago godimo ga pampiri. Ge batho ba ba tsebago breile ba phophola marontho ka menwana ya bona, ba kgona go bala mantšu ka menwana ya bona. Alfabete ya Breile e hlamilwe ke monna yo a bitšwago Louis Braille yo a bego a sa bone.





Letšatšikgwedi: .....



### A re baleng

Lebelela alfabete ya breile.

A	B	C	D	E	F	G	H	I
J	K	L	M	N	O	P	Q	R
S	T	U	V	W	X	Y	Z	



### A re direng

Ngwala leina la gago ka breile.

--	--	--	--	--	--	--	--	--	--

--	--	--	--	--	--	--	--	--	--



### A re ngwaleng

Ela tsebo ya gago ya mošongwana wo o fetilego. Bala dipotšišo gomme o dire leswao le (✓) goba le (✗) ka lepokising la maleba.

Itekole

	✓	✗
Ke kgonne go saena leina la ka ka go šomiša polelo ya dika.		
Ke kgonne go ngwala leina la ka ka mongwalo wa Breile.		





# Mosegare le bošego



A re boleleng

Lebelela diswantšho tše gomme o bolele le mogwera wa gago ka tšona.



A re ngwaleng

Lebelela diswantšho gape gomme o arabe dipotšišo tše.  
Ke seswantšho sefe se se bontšhago bošego?

Ke ka lebaka la eng o realo?

Se sekaonekaone ke eng – mosegare goba bošego? Efa lebaka.

Re ka šomiša eng go dira lesedi ge go le leswiswi?





Letšatšikgwedi: .....



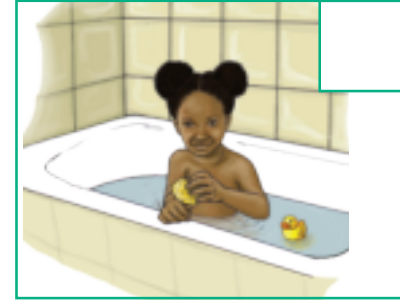
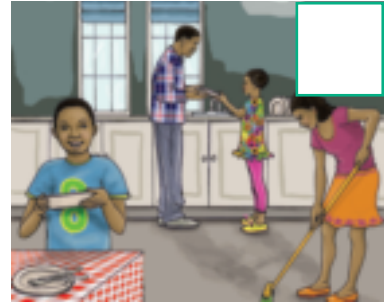
A re boleleng

Lebelela diswantšho gomme o bolele le mogwera wa gago ka ga tšona. Na thotšhe e swanetše go ba le eng gore e šome? O swanetše go dira eng gore thotšhe e bonege?



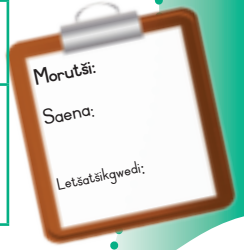
A re ngwaleng

Nomora diswantšho tše ka tatelano ya maleba go laetša seo Refiloe a se dirago go tloga ka nako ya dilalelo go fihla ge a eya go robala.

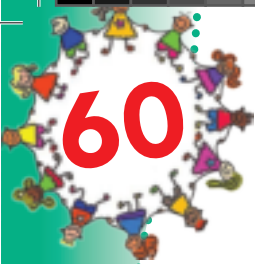


Bjale kgetha tlhalošo ya seswantšho se sengwe le se sengwe go tšwa go mantšu a a lego lenaneong. Ngwala nomoro ya seswantšho sa maleba kgauswi le tlhalošo.

O lapile gomme o yo robala ka yona nako yeo.	
O a hlapa.	
Refiloe le ba lapa la gabo ba rata go bolela, go ja dijo tša dilalelo mmogo le go anega dikanegelo mantšiboa.	
Bjale ke nako ya gore Refiloe a ye go robala.	
O hlapa meno.	
Ka morago ga dilalelo ka moka ba thuša go hlatswa dibjana le go hlwekiša khitšhi.	



Morutši:  
Saena:  
Letšatšikgwedi:



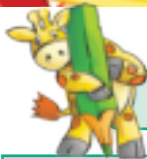
Kotara ya 4 – Beke ya 6

# Ditoro le dikganyogo tša bošego



A re direng

Dira se ekego o bile le toro ya go makatša. Thala seswantšho sa toro ya gago.



A re ngwaleng

Bjale ngwala mafoko a mmalwa ka ga toro ya gago.

Oo diregile eng?
O bone eng?
O be o ikwa bjang?





### A re ngwaleng

Batho ba bangwe ba re ge o bona naledithunyi o swanetše go bolela seo o se kganyogago. Dira se ekego o bone naledithunyi gomme o ngwale se o se dumago.

Letšatšikgweedi: .....

Ke duma ....

Ke duma go lora ka ga ....



### A re direng

Thala seswantšho sa gago se se go laetšago o robetše.

O swanetše go ba le:

- Pente ya mohuta ofe goba ofe
- Poraše ya go penta
- Pampiri ye tšhweu ya phaphathi
- Tšhela meetse ka gare ga jeke goba komiki go hlwekiša



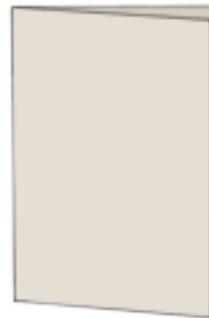
Se o swanetšego go se dira:

poraše ya gago ya go penta.

Mena papetla ya pampiri e be seripagare gomme o e phurolle gape.

Ka thoko ye nngwe ya lemeno, thala seswantšho sa gago o apere diaparo tša go robala.

Bjale mena pampiri e be seripagare gape gomme o e fogohle ka seatla. Ge o e phurolla gape o tla bona lefahlana la gago ka thoko ye nngwe.



### A re itšhidulleng

Kuka magetla, otlolla matsogo, šikinya diatla. Hwidinyetša letsogo

la gago la mmagoja pele le morago. Dira bjalo ga tshela. Dira seo ka letsogo la ngele.

Hwidinyetša letsogo la gago la mmagoja morago ga tshela. Bjale dira seo ka letsogo la ngele.

Hwidinyetša matsogo bobedi pele, ga tshela. A hwidinyetše morago.

Bjale hwidinyetša letsogo le tee morago gomme le lengwe pele, ka nako e tee.

Dira seo ga tshela gomme o fetole matsogo. Khutša o fole: bea matsogo a gago mpenng ya gago.

Hemela ka gare, moya o fihle mpenng ya gago go fihla o bona matsogo a gago a ahlogana.

Hemela ka ntle ka go iketla, gabosele. Dira seo gane.



Morutši:

Saena:

Letšatšikgweedi:



# Mošomo wa mosegare le wa bošego
















A re boleleng

Lebelela diswantšho gomme o bolele le mogwera wa gago ka tšona. Ke batho bafe ba ba šomago bošego? Ke batho bafe ba ba šomago mosegare?



A re ngwaleng

Mo go batho ba, ke bafe bao ba šomago mosegare le bošego? Dira leswao le (✓) mo go diswantšho tša maleba.

			
<input type="checkbox"/>	<input type="checkbox"/>	<input type="checkbox"/>	<input type="checkbox"/>
	<p>Re šoma mosegare le bošego.</p>		
<input type="checkbox"/>			<input type="checkbox"/>
			
<input type="checkbox"/>			<input type="checkbox"/>
			
<input type="checkbox"/>	<input type="checkbox"/>	<input type="checkbox"/>	
			
<input type="checkbox"/>	<input type="checkbox"/>	<input type="checkbox"/>	<input type="checkbox"/>



**A re boleleng**

Mo sehlopheng sa lena bolelang ka ga batho ka moka ba ba šomago bošego fela.

Na barutiši ba šoma bošego fela?

Na masekhurithi a šoma bošego fela?

Na o tseba motho yo a šomago bošego fela? O dira eng?

Letšatšikgwedi: .....

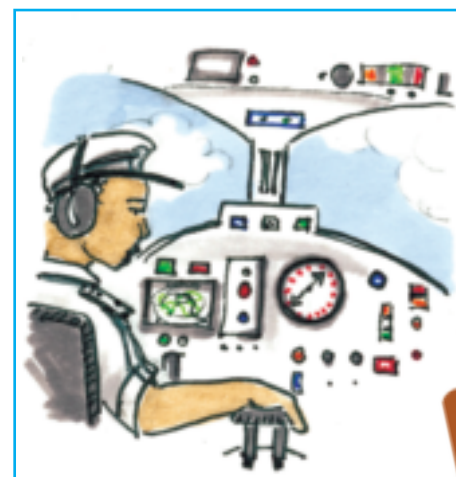


**A re ngwaleng**

Ngwala ka ga mohuta wa mošomo woo motho yo mongwe le yo mongwe mo tlase a o dirago bošego.







Morutiši:
Saena:
Letšatšikgwedi:

# Go dira mošomo wo mobotse bošego



A re boleleng

Lebelela diswantšho gomme o bolele le mogwera wa gago ka ga tšona. Diswantšho di go botša kanegelo efe?





Letšatšikgwedi: .....



### A re ngwaleng

Lebelela diswantšho gape gomme o arabe dipotšišo tše.

Na o nagana gore ngaka e rileng go modiramoepong?

Na modiramoepong o šomiša eng go bona ka tlase moepong?

Ke ka lebaka la eng go na le lesekhurithi sepetlela?

Na go na le motho yo o mo tsebago a šoma bošego? O šoma go dira eng?

Na go a kgonagala gore motho a šome mosegare ka moka le bošego ka moka?  
Bolela gore ke ka lebaka la eng o realo.



### A re itšhidulleng

- Eya godimo le fase ka disetepisi ga lesome. Ema o heme ka setu.
- Eya godimo le fase ga lesome gape. Phurolla o be o tswalele diatla tša gago ge o dutše o dira seo.
- Eya godimo le fase ga lesome gape. Hwidinya matsogo a gago.
- Bjale dira dikgato tše lesome tša mafelelo o iša godimo le fase. Phaphatha diatla ge o dutše o dira seo.



Morutši:

Saena:

Letšatšikgwedi:





63

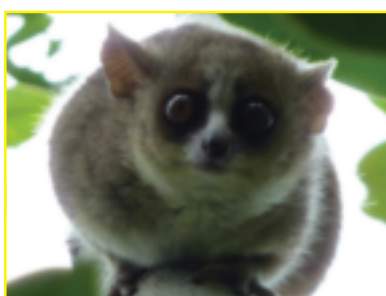
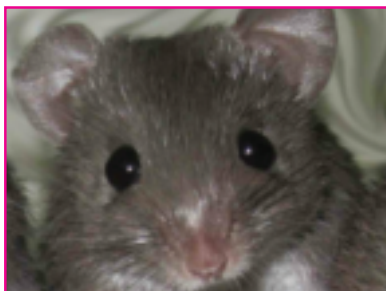
# Diphoofolo tša bošego

Kotara ya 4 – Beke ya 8



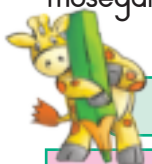
A re boleleng

Lebelela diswantšho gomme o belele le mogwera wa gago ka ga tšona. Leka go bona gore o ka bolela maina a diswantšho tše kae. Na o kile wa bona tše dingwe ka mahlo a gago?



A re baleng

Diphoofolo tše dintši di ipihlha ka go robala mosegare, gomme, di sepelasepela bošego fela. Re di bitša diphoofolo tša bošego. Tše dingwe tša diphoofolo tša bošego di dula mo go fišago kudu go bilego go omile mosegare. Di leta go fihla ge go thoma moya wa go tonyanyana ka morago ga ge letšatši le sobetše, pele ga gore di tšwe. Diphoofolo tše dingwe di ipihlela diphoofolo tše dingwe tše di tsomago mosegare. Gape, go na le diphoofolo tša bošego tše di tsomago bošego.



A re ngwaleng

Bjale araba dipotšišo tše:



Ke ka lebaka la eng diphoofolo tše dingwe di tsoma bošego?

Ke diphoofolo dife tše o kilego wa di kwa di lla bošego?





### A re ngwaleng

Letšatšikgwedi: .....

Bala mafoko a. Dira leswao le (✓) ka lepokising ge o nagana gore lefoko le nepagetše. Dira leswao le (✗) ge o nagana gore le phošetše.

Itekole	✓	✗
Tše dingwe tša diphoofolo tša bošego di iphilela diphoofolo tšeo di tsomago mosegare. Gape, go na le diphoofolo tša bošego tšeo di tsomago bošego.		
Diphoofolo tše dingwe di robala mosegare gore di se kwe phišo ya letšatši.		
Diphoofolo tše dintši tša bošego di kgona go dupelela gabotsebotse.		
Dinonyana ka moka ke diphoofolo tša mosegare.		



### A re baleng

Maribiši a robala mosegare gomme a sela bošego.

A na le mahlo a magolo ao a lebeletšego pele go swana le a rena.

Maribiši a bona gabotsebotse ge ngwedi o tagile. Ga a kgone go bona ge go le leswiswiswi. Maribiši a na le menotlo ya go tia kudu ye bogale. A e šomiša go swara diphoofolo tše dinnyane tše a di tsomago. Mafego a ona a khupeditšwe ke mafofa a boleta.

Diphoofolo tše dingwe tša bošego di kgona go kwa gabotse.



### A re ngwaleng

Bala ka ga maribiši gape, gomme o arabe dipotšišo tše.

Na leribiši le ngaparela bjang phoofolo ye le e tsomago?

Na maribiši a tsoma diphoofolo tše kgolo goba tše nnyane?

Na maribiši a na le menotlo ye mebjang?



# Phoofolo yeo e dulago e bolokegile bošego



A re boleleng

Lebelela seswantšho gomme o bolele le mogwera wa gago ka ga sona. Na o tseba leina la phoofolo ye? Na o kile wa e bona?



A re baleng

Dinoko di robala mosegare. Bošego di nyaka dijo. Di šomiša menotlo ya tšona go epa medu le digwere gore di di je. Dinoko di rata go iphahla ka tlase ga maswika. Dinoko di na le meetlwa mmele ka moka. Meetlwa e bjalo ka dinalete tše bogale. Ge phoofolo ye e tsomago e e batamela, noko e boela morago ka lebelo gomme ya hlaba phoofolo ye e e tsomago ka meetlwa ya yona. Meetlwa e tloga mmeleng wa noko gore e kgone go tšhaba. Gantši motsomi o tle a babelwe gomme a se kgone go e kitimiša.



A re ngwaleng

Bjale araba dipotšišo tše:

Na phoofolo ye e bitšwang?

E dira eng ge phoofolo ye e e tsomago e e batamela kudu?

Na e dula kae?

Na e ja eng?

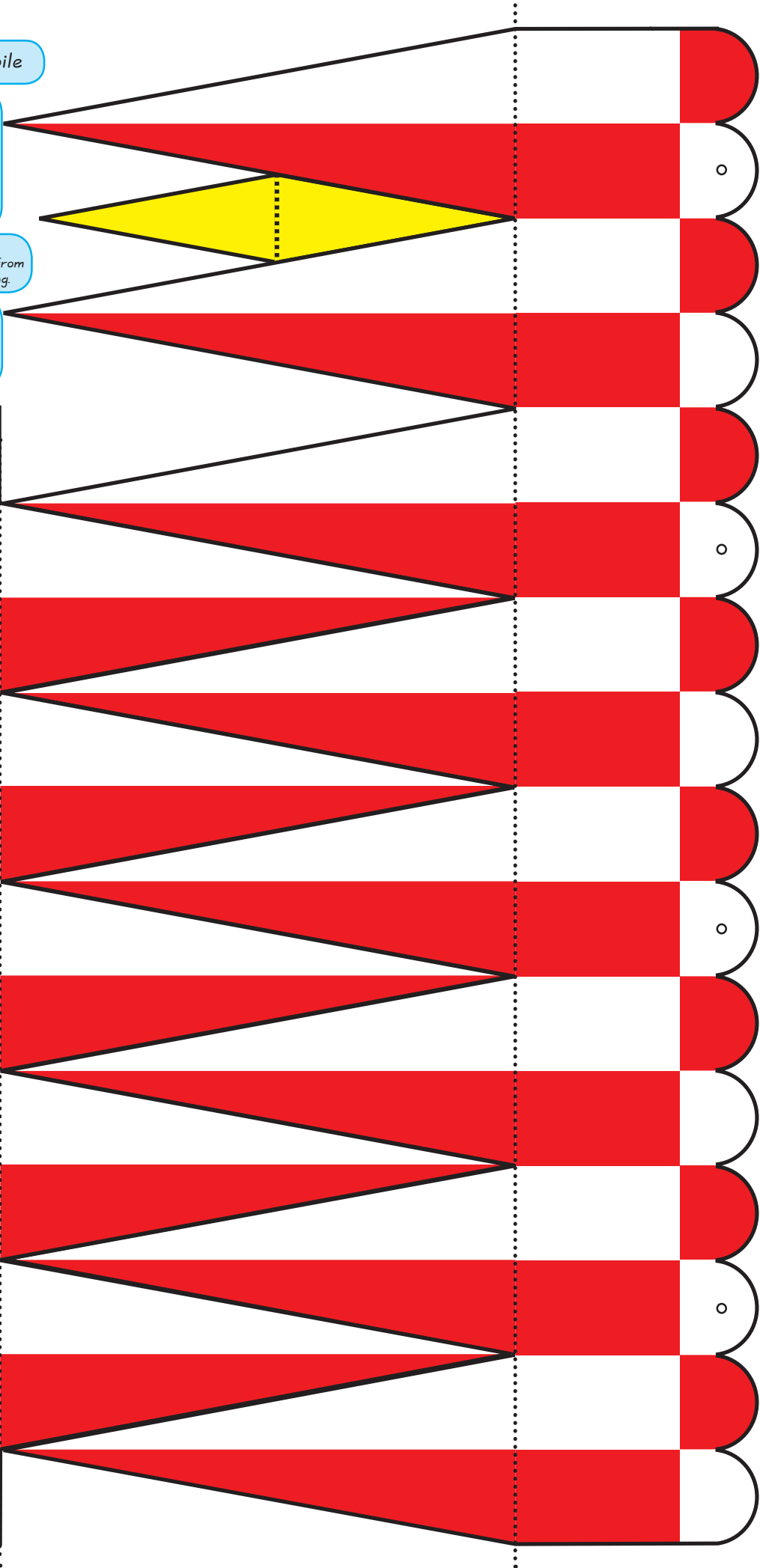
Make a circus mobile



Cut out the circus tent roof on the solid black lines. Glue the ends together to form a circle. Now join all the points together at the top with celotape.

Cut out the circus characters and hang them from the circus tent with string.

Fold the flag around the string at the top and glue it. Fold the stars around the string and glue it.



glue here

glue here

