

E habolotswe e  
bile e tsamaelana  
le CAPS

Kereiti



Bokgoni ho tsa  
Bophelo ka SESOTHO  
Buka ya 2  
Kotara ya 3 & 4



Lebitso:

Phaposi:



ISBN 978-1-4315-0247-9



9 781431 502479



LIFE SKILLS IN SESOTHO  
GRADE 1 – BOOK 2  
TERMS 3 & 4  
ISBN 978-1-4315-0247-9  
THIS BOOK MAY NOT BE SOLD.  
14th Edition

Workbooks available in this series:

- Grade R (in all official Languages);
- Literacy/Home Language Grades 1 to 6 (in all 11 official Languages);
- Mathematics Grades 1 to 3 (in all 11 official Languages);
- Mathematics Grades 4 to 9 (in Afrikaans and English);
- Life Skills Grades 1 to 3 (in all 11 official Languages); and
- Grades 1 to 6 English First Additional Language.



basic education  
Department:  
Basic Education  
REPUBLIC OF SOUTH AFRICA



## Lenaneo

### Kotara ya 3

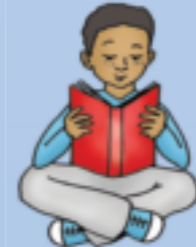
### Leqephe

- 33 Dibaka motseng wa heso .....2
- 34 Ho hlokomela hlokomela disebediswa tsa setjhaba sa rona .4
- 35 E fosahetse kapa e nepahetse? .....6
- 36 Batho ba setjhaba sa heso .....8
- 37 Diphoofolo tseo re di ruuwang tsa setswalle ..... 10
- 38 Ka moo o ka hlokomelang diphoofolo tsa setswalle ka teng. 12
- 39 Mekgwa le boikarabelo..... 14
- 40 Mekgwa le boikarabelo..... 16
- 41 Hobaneng re hloka dimela..... 18
- 42 Dimela di shebahala jwang.....20
- 43 Peo le moo e hlahang .....22
- 44 Ke dimela dife tse hlohang ho hola? ..... 24
- 45 Dijo tseo re di jang .....26
- 46 Moo dijo tse fapaneng di hlahang .....28
- 47 Dijo tse tse loketseng le tse sa lokelang mmele .....30
- 48 Ho boloka dijo .....32

### Kotara ya 4

### Leqephe

- 49 Mefuta ya matlo (1).....34
- 50 Mefuta ya matlo (2).....36
- 51 Matlo a fapaneng a ahilweng ka disebediswa tse fapaneng.....38
- 52 Matlo le maemo a lehodimo ..... 40
- 53 Ho fumana dibaka le dintho (1) ..... 42
- 54 Ho fumana dibaka le dintho (2).....44
- 55 Ho fumana tsela .....46
- 56 Ho fumana diketsahalo paleng .....48
- 57 Ka moo re sebedisang metsi ka teng: mahaeng le sekolong.....50
- 58 Tsela eo metsi a sengwang ka yona.....52
- 59 Metsi a bolokehileng le a sa bolokehang .....54
- 60 Ho boloka metsi a hlwekile.....56
- 61 Ho fetoha ho motsheare ho ya ho bosiu .....58
- 62 Kamoo bosiu le lehodimo di shebahalang ka teng.....60
- 63 Letsatsi le kgwedi.....62
- 64 Dinaledi.....63



Mofumahadi Angie Motshekga, letona la Lafapha la Thuto ya Motheo



Ngaka Reginah Mhaule, Motlatsi wa Letona la Thuto ya Motheo

Dibuka tsena tsa tshebetso di etseditswe bana ba Afrika Borwa tlasa boetapele ba Letona la Thuto ya Motheo, Mof. Angie Motshekga, mmoho le Motlatsa Letona la Thuto ya Motheo, Ngaka Reginah Mhaule.

Dibuka tsa tshebetso tsa Rainbow di bopa karolo ya Lefapha la Thuto ya Motheo, ya thuso e reretsweng ho netefatsa tshebetso ya baithuti ba Afrika borwa dikereiting tse qalang tse tsheletseng. Jwaleka e nngwe ya dintlha tsa bohlokwa tsa Moralo wa Tshebetso ya Mmuso, projeke ena e etsahetse ka tshehetso ya letlole la Polokelo la Setjhaba. Sena se entse hore Lefapha le etse dibuka tsena tsa tshebetso ka dipuo tsohle tsa semmuso, ntle le tefello ya letho.

Re tshepa hore, matitjhere a tla fumana dibuka tsa tshebetso di le bohlokwa mosebetsing wa bona wa letsatsi le letsatsi, le ho etsa bonnete ba hore baithuti ba bona ba etsa kharikhulamo yohle. Re nkile boikarabelo ba ho tataisa titjhere mosebetsing ka enngwe le enngwe ya mesebetsi, ka ho kenyelletsa motshwao a bontshang hore na seo barutwana ba tshwanelang ho se etsa ke sefe.

Re a kgolwa hore bana ba tla natefelwa ke ho sebetsa ka buka ena ha ba ntse ba hola le ho ithuta, le hore wena titjhere, o tla natefelwa mmoho le bana.

Re le lakalletsa katleho ho sebediseng dibuka tsena tsa tshebetso.



# Kereiti



Bokgoni ho tsa Bophelo  
ka **SESOTHO**  
Buka ya 2



Buka ena ke ya:



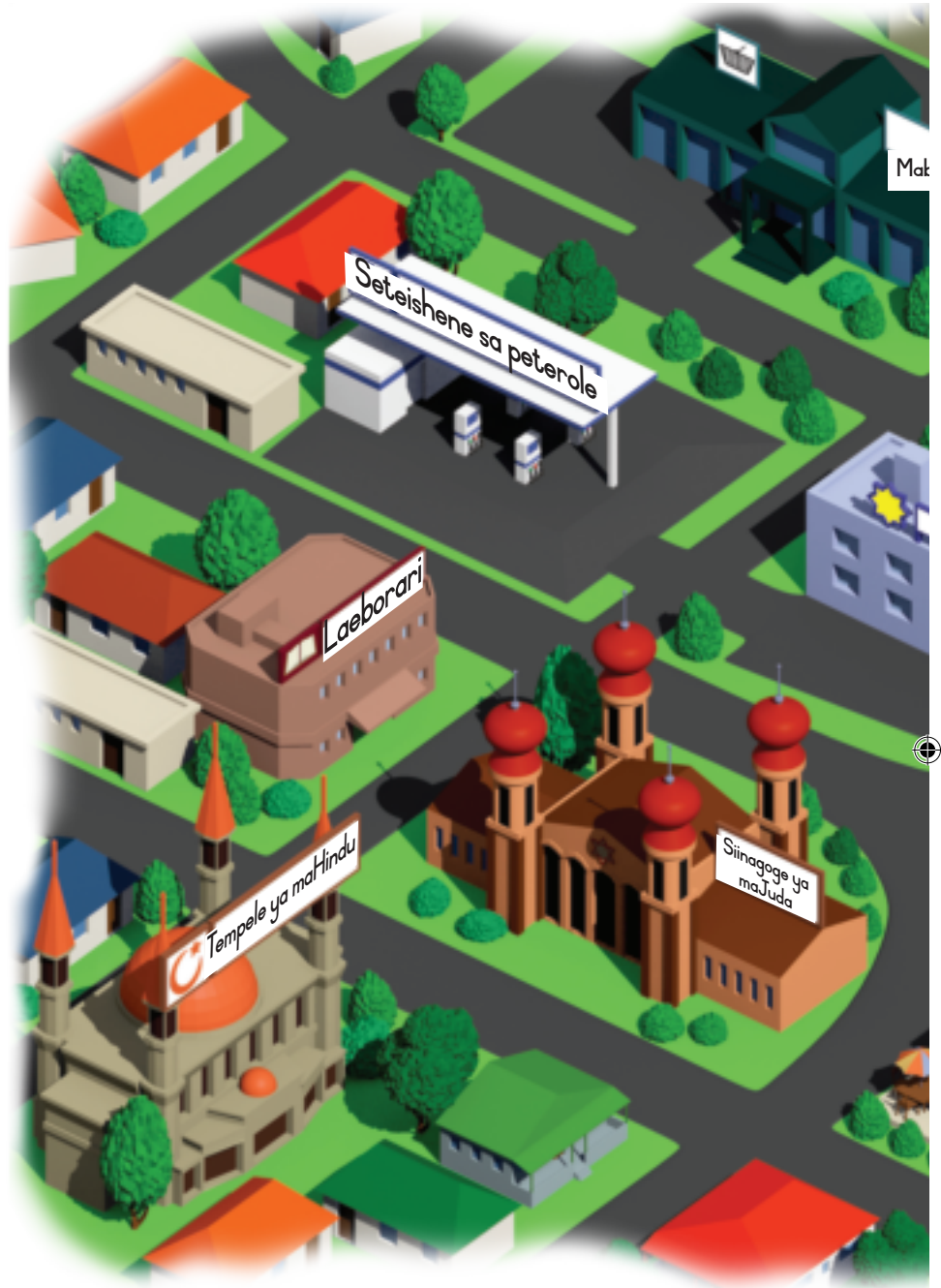
# Dibaka motseng wa heso



Ha re baleng

Nahana ka batho bohle  
bao o ba boneng le  
ho ba buisa kamehla-  
batho bana ke  
setjhabana sa heno.

E ka ba batho ba  
seterateng sa heno  
kapa ba dulang pela  
heno. E ka ba batho ba  
kerekeng le sekolong,  
mapolesa tikolohong  
ya heno, dingaka le ba  
bang ba bangata



Ha re bueng

Bua le motswalle wa hao ka setshwantsho se maqepheng ana.  
Ke dibaka dife setshwantshong tseo o di eellwang?  
Ke dibaka moo batho ba kopanang kapa ba bokanang teng?



Letsatsi: .....



Ha re etseng

Ke dibaka dife setshwantshong se ka tlase tseo o kileng wa di tjhakela? Latela mohlala wa setshwantsho ka dikerayone



Lebenkele la ho jela



Ha re bueng

Bolella motswalle wa hao hore o etetse dibaka tsen a le motho e mong kapa o le mong. Hobaneng o di etetse?

Na o hopola hore dibaka tseo o di etetseng di ka finyellwa habonolo ke batho ba sa itekanelang?



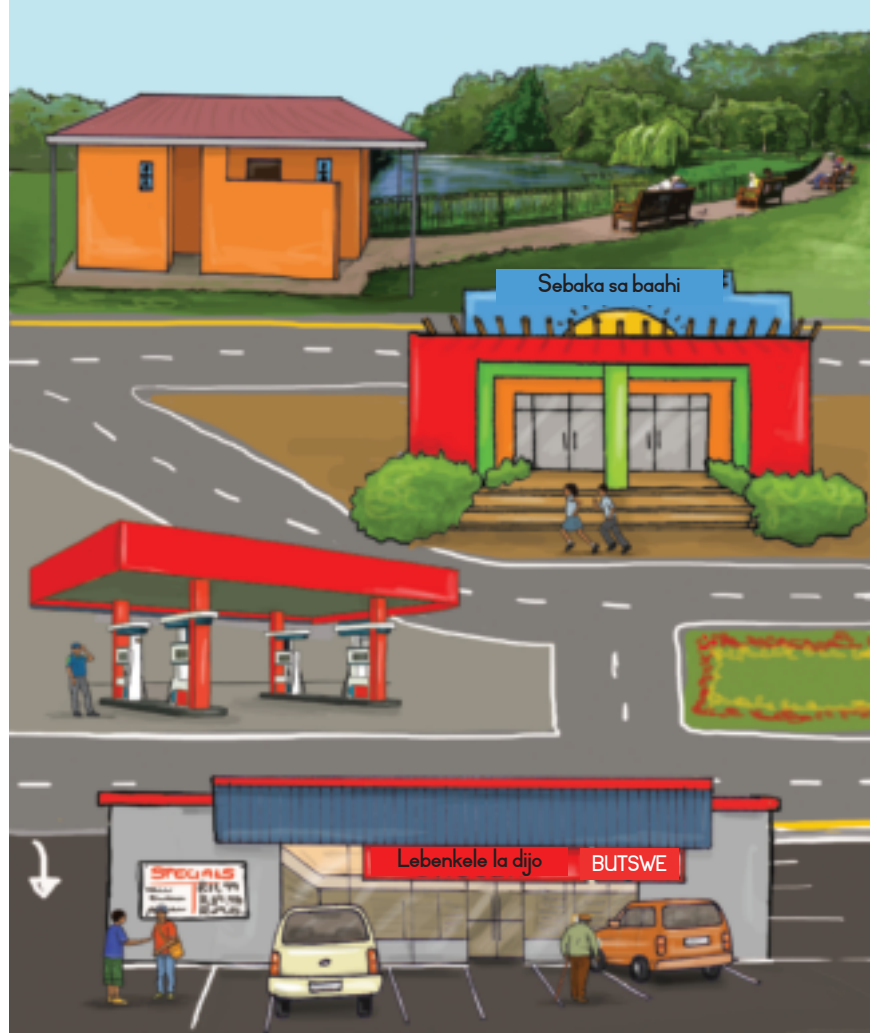
# Ho hlokomela disebediswa tsa setjhaba sa rona



Ha re bueng

Dibaka metseng ya rona di na le mefuta e mengata ya disebediswa tse ka sebediswang ke bohle. Ditleliniki, dikolo, mabala a dipapadi le dipetlele ke di tshebeletso tsa setjhaba tseo re di sebedisang kaofela.

Re lokela ho hlokomela ditshebeletso tsa setjhaba tsohle tsa motse wa rona. Re tshwanela ho hlompaha dintho tsohle setjhabeng sa rona. Hape re tshwanela ho boloka tikoloho ya rona e hlwekile, hore bohle re e rate.



Ha re bueng

Bua le motswalle wa hao ka setshwantsho sena.

- Na o nahana batho ba rata ho dula mona?
- Hobaneng o nahana jwalo?
- Setjhaba sa heno le tikoloho e leng ho sona o ka di ntlafatsa jwang?



Letsatsi: .....

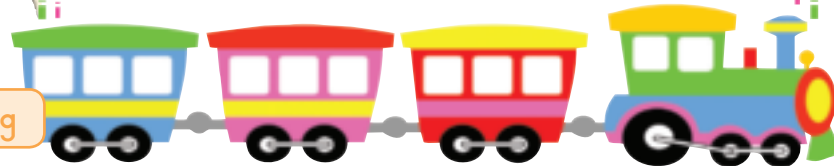


### Ha re etseng

Taaka setshwantsho ka wena se mebala o sebedisa sepalangwang se itseng sa setjhaba, jwaloka terene, bese, kapa tekesi. Bontsha batho ba fapaneng ka boholo le wena- ba bang ba be baholo ha ba bang ba le banyane.



### Ha re ithapolleng



## Iphuthumatseng

- Iphuthumatseng ka ho tsamaya ka ditsetsekwane.
- Jwale tsamaelang morao ka direthe tsa lona.
- Tsamaelang pele ka direthe tsa lona.
- Tsamaelang morao ka ditsetsekwane.



## Etsang ditlhaku

Le ka itshetleha ka lebota kapa la paqama fatshe.

Sebetsa le motswalle

Sheba hore na wena le motswalle wa hao le ka qapa tlhaku eo ho seng mang ya ka e etsang.



# E fosahetse kapa e nepahetse?



Ha re bueng

Sheba ditshwantsho tsena.

Disebediswa tsena ke difeng?

Bolella motswalle wa hao mokgwa o lokileng wa ho sebedisa se seng le se seng.





Letsatsi: .....



### Ha re etseng

Aha mohlala wa moaho ka tse ntjhafaditsweng. O ka nna wa aha kliniki, laeborari kapa moaho o mong le o mong setjhabeng sa heno. Le ka nna la sebetsa hape ka dihlopha. Kgabisang moaho wa lona hantle, le bontsha hantle moaho oo le o hahileng.



### Ha re ithapolleng

- Hlophisa mataere ka lethathamo le tsepameng.
- Kgasa o pholletse mataere.
- Beha mataere fatshe.
- Ema ka maoto a mabedi taereng.
- Jwale tsepama ka leoto le le leng hodima letaere.
- Sebedisa letaere ho tsamaisa dipapadi tse ding le tse ding.

**Hlokomela o se ke wa intsha kotsi.**





Ha re ngoleng

Sheba ditshwantsho tsena. Lebokoseng le ka letsohong le letona, kgethela setshwantsho se seng le se seng polelo/lentswe e nepahetseng, o le ngole ka tlasa setshwantsho.



Morekisi wa peterole

Ralebenkele la dipalesa

Mooki



Mokganni wa tekese

Molaola sephethephethe

Ngaka



Morekisi wa ditholwana

Motimamollo

Lepolesa



Ha re bueng

Sheba ditshwantsho tseo o di nehileng mabitso o bue le motswalle wa hao ka tsona.

Na o bona batho ba setjhabeng sa heno?

Ke mang e mong eo o mmonang setjhabeng sa heno?

Na batho ba motse wa heno ba a thusana? Ba thusana jwang?



Ha re ngoleng

Etsa mola ho tloha moo polele e qalang ka letsohong le letshehadi o o bapise le mantswe a ka letsohong le letona.



Motimamollo
Leloko la Sepolesa sa Afrika Borwa (Lepolesa)
Ngaka
Morekisi wa ditholwana
morekisi wa peterole

le tshwara dinokwane.
o rekisa ditholwana.
o tshela peterole dikoloing.
o tima mollo.
e a re fodisa.



Ha re ngoleng

Sheba ditshwantsho tse na. Mantswe a ka tlase, kgetha lebitso le nepahetseng la setshwantsho se seng le se seng. Ngola ka tlasa setshwantsho se seng le se seng. Bapisa dikarabo tsa hao le tsa motswalle wa hao.

Setimamollo

seteishene sa ho tshela peterole

Sepetlele

Sepoleseng



Ha re ithapolleng

Opa matsoho ha o utlwa morethetho.

Ntlha ya titjhere

Mamela mmimo oo titjhere ya hao e o bapalang kapa morethetho oo titjhere ya hao e o bapalang ka moropa kapa ka diletswa tse ding.

Mamela ka hloko ha morethetho o fetoha.

- Etsa sena ka mefuta e fapaneng ya mekgwa ya mmimo, ho tloha ho mmimo wa tlelasike ho ya ho mmimo wa pop.
- Opa matsoho ka potlako kapa butle ho boloka morethetho.



Titjhere:  
Mosaeno:  
Mohl:

# Diphoofolo tseo re di ruuwang tsa setswalle



## Ha re baleng

Bongata ba rona re na le diphoofolo tseo e leng tsa setswalle. O a e hlokomela ebile e dula haufi le wena - mohlomong ka ntlong e le nngwe le wena kapa ka ntlwaneng ya tsona/yona ka jareteng.



## Ha re bueng

Sheba setshwantsho. Bua le motswalle wa hao ka setshwantsho. Etsetsa diphoofolo tseo o di ratang sedikadikwe ka kerayone. O ka bala diphoofolo tse kae? Bolella titjhere ya hao.

- O na le phoofolo ya setswalle? Ha o na le yona, bolella motswalle wa hao ka yona.
- Ha o se na yona, bolella motswalle wa hao hore o ka rata ho fumana efe kapa hobaneng o sa e batle.



## Ha re ngoleng

Kaofela ha lona ngolang lenane la mefuta yohle ya diphoofolo e fapaneng eo le sa e boneng setshwantshong. Ngololla seo titjhere a se ngotseng letlapeng.





Letsatsi: .....



Ha re etseng

Taaka phoofolo ya setswalle eo o e ratang.

Sebedisa letsopa ho bopa phoofolo ya setswalle.



Ha re ithapolleng

Ithapolle ka ho akgela le ho tshwara bolo.

O ne o tseba hore?

Hangata dintja kaofela di rata ho bapala ka bolo. Empa o tshwanetse o phakise hobane dintja di rata ho tshwara bolo di balehe ka yona.

- Ka matsoho a mabedi akgela bolo ya tenese hodimo moyeng. E tshware ka matsoho a mabedi.
- Jwale akgela bolo ka letsoho le le leng o boele o e kape ka letsoho leo.
- Jwale akgela bolo ya tenese hodimo moyeng ka letsoho le le leng la hao mme o e kape hape ka letsoho leo.
- Tlola - tlodisa bolo ya tenese fatshe ka matsoho a mabedi e be o e kapa hape ka matsoho a mabedi.
- Tlola - tlodise hape ka letsoho le le leng o boele o e kape hape ka letsoho lona leo.
- E tlola - tlodise ka letsoho le leng o boele o e kape hape ka lona letsoho leo.
- Emang le entse sedikadikwe e be o betsetsa bolo ho motho ya pela hao o sebedisa matsoho a mabedi.
- Betsetsa bolo ho motho ya pela hao o sebedisa letsoho le le leng.
- Sebedisa letsoho la hao le leng o betsetse bolo ho motho ya pela hao ka lehlakoreng le leng.



# Ka moo o ka hlokomelang diphoofole tsa setswalle ka teng



**Ha re bueng** Ho bohlokwa ho hlokomela diphoofole tsa setswalle.

Bua le motswalle wa hao ka phoofole ya setswalle eo o e hlokanang. Nahana o le phoofole ya setswalle eo motswalle wa hao a e entseng setshwantsho sa yona leqepheng la II. Nahana ka seo o ka se hlokanang. O ka nahana ka dintho tse kang dijo le moo o ka robalang teng. Jwale bolella motswalle wa hao. Bua hape ka seo a ka se etsang ha o ka kula.



**Ha re ngoleng**

Kenya letshwao (✓) haufi le ntlha e nngwe le enngwe ya ditlhoko tsa phoofole ya setswalle.

Dijo



Metsi



Borosolo ya meno



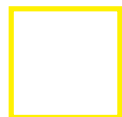
Tulo e futhumetseng e ommeng ya ho robala



Ha o kula






Phomolo



**Ha re etseng**

Taaka setshwantsho sa tshireletso le dijo tseo diphoofole tse na di di hlokanang. Jwale ngola lebitso leo re le nehang bana ba tsona.

Phoofole	Tshireletso	Lebitso la e monyenane
		_____
		_____
		_____



**Ha re etseng**

Bala polelo e nngwe le e nngwe mme o nahane hore o ka iikutlwa jwang, o ka reng hape o ka etsang.

- O fumana phoofolo ya setswalle e ntjha.
- Katse ya hao e nyametse.
- Ntja ya hao e jele sebakadiswa sa hao seo o se ratang haholo.
- Motswalle wa hao o qala ntja.
- O bona ntja e kwaletswe ka koloing e notletsweng.



**Ha re ithapolleng**

Mamela morethetho oo titjhere ya hao e a bapalang. Iketsise eka o phoofolo e tsamaiswang ke morethetho wa mmينو.

Ha mmينو o potlaka, phakisa jwaloka pere.



Ha mmينو o le fatshe, fofa jwalo ka serurubele

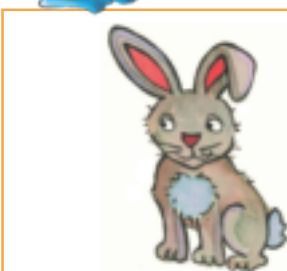
Ha mmينو o le hodimo, tsamaya jwaloka tlou.



Ha mmينو o sa potlaka, tsamaya jwalo ka kgudu



**Ha re bueng**



Mmutlanyana le tweba. Meno a mmutlanyana ha a emise ho hola.



Selemo se le seng sa motho se lekana le dilemo tse 7 tsa ntja. Ha ntja e le dilemo tse 3, e lekana le motho ya dilemo di 21.



Ha katse e thabile, e a hona.



**Boikgathollo**

"Katse le Tweba". Titjhere ya hao o tla re ke mang katse le hore ke mang tweba. Fapantshang maemo ka mora nako.





Ha re baleng



Dumela Jabu.  
O phetse hantle?

Dumela titjhere.  
Ke phetse hantle, ke a leboha.

Mantswe ana a bontsha hlompfo. Mekgwa ya rona le tsela eo re tshwarang batho ka yona. Mekgwa ya rona e bontsha hore re hlompha batho hakaakang.

Re rata ho bua le motho ya hlomphang. E bile ho monate ho ba le motswalle ya nang le mekgwa e metle.

Re na le boikarabelo ba ho tshwara batho ba bang hantle. Ke ka hoo e mong le e mong wa rona a tshwanetseng ho ba le mekgwa e metle.



Letsatsi: .....



Ha re bueng

Tadima ditshwantsho. Hape bala mantswe a mabokoseng. Bua le motswalle wa hao ka ditshwantsho. Bua ka mekgwa e metle kapa e mebe eo bana ba e bontshang



Dumela, Mme!

Bontsha pelonolo.

Arolela ba bang.

Na o lebetse disamentjhisi tsa hao? Nka se le seng sa ka.



Ke leboha ha o ile wa mamela hantle.



Emela monyetla wa hao.



Mamela batho ba bang.



Tshwarelo, Mme, Ke ne ke batla ho sheba pitsa ya palesa ya hao ya kgale yaba e ya wa, jwale e thubehile!

Dumela, Maisy, ke fumane mokotlana wa hao o lahletswe kantle. Ke a kgolwa ha ho ya nkileng dikerayone tsa hao.

Tshepahala.



Ho hlompha batho ba bang.

Dumedisa batho bao o ba tsebang le bao o sa ba tsebang.

Hlompha dintho tsa batho ba bang.



# Mekgwa le boikarabelo



Ha re ngoleng

Tadima ditshwantsho tse na mme o bale dipolelo tse mabokoseng. Etsa mola ho boikarabelo bo tsamaelanang le setshwantsho se seng le se seng.



Ke thusa hore ntlo ya heso e dule e hlwekile.



Ke motswalle ya lokileng ya thusang batho ba bang.

Ke bontsha ba lelapa la ka hore ke a ba rata.

Ke bapala hantle ka dibapadiswa tsa motswalle wa ka.



Ke a itlhokomela hape ke hlokomela dintho tsa ka.

Ke thusa ntate wa ka ho teka tafole.



Letsatsi: .....



### Ha re bapaleng

Etsa tshwantshiso ka mekgwa le boikarabelo moo o:

- dumedisang batho bao o ba tsebang le bao o sa ba tsebang
- emelang karolo ya hao
- mamelang motho e mong ka kelo hloko
- arolelanang le motho e mong
- o etsang setswalle le e mong
- o tshepahalang ka ho hong
- o bontshang hlomphe ho e mong
- bontsha hlomphe ho ba bang.

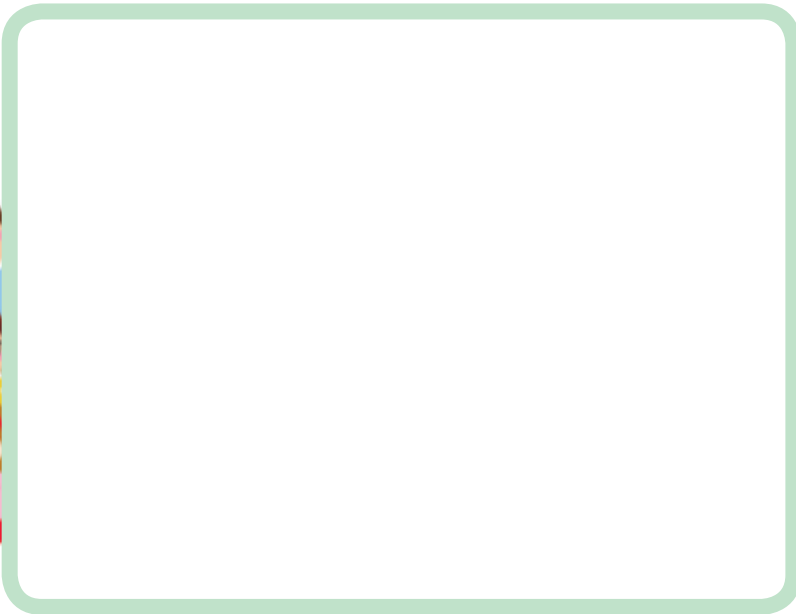
Ka dihlopha, etsang tshwantshiso ya mekgwa e lokileng le boikarabelo ka tsena:

- lelapa la hao
- mosebetsi wa hao wa sekolo
- mesebetsi ya hao ya hae
- dijo tseo o di fumanang ka mehla
- diaparo tseo o di aparang
- dibapadiswa tsa hao
- metswalle ya hao



### Ha re etseng

Taaka setshwantsho sa hao o thabela batho ba bang:



### Ha re ithapolleng

Mamela ha titjhere ya hao e re o qhome ,o mathe kapa o kgase. O tla letsa phala pele ho taelo e nngwe le e nngwe e ntjha. Tsamaya kapele kapa butle ha titjhere ya hao e o laela ho etsa jwalo.



### Ha re bapaleng

Bapala sekotjhe sa ho tlolatlola ka leoto la hao le sa sebetseng hantle. Ke mekgwa efe e lokileng ha o bapala papadi ena?



# Hobaneng re hloka dimela



Ha re bueng

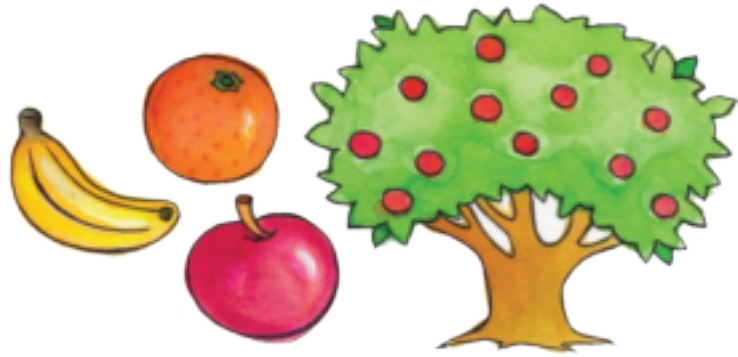
Sheba hohle. Ke dintho dife tseo o di bonang tse hlahang dimeleng? Bua le motswalle wa hao ho bona hore bobedi ba lona le ka nahana kang. Bolella titjhare ya hao ka dimela tseo le di nahanang bobedi ba lona.



Ha re baleng



Dimela tse ding di re fa lero le dijo.



Dimela tse ding le difate di re fa moriti.

Dimela tse ding le difate di re fa diphoofolo tshireletso.



Dimela tse ding di re fa dipalesa ho kgabisa malapeng a rona.



Letsatsi: .....

Re hloka jwang mabaleng a rona a dipapadi.



Re sebedisa kgareng ho roka diaparo.



Re sebedisa jwang ho etsa diroto le marulelo.

Re sebedisa dimela le difate ho etsa thepa tsa matlo.



Ha re bueng

Wena le motswalle wa hao, kgethang ditsela tse tharo tsa bohlokwa tseo le ka sebedisang dimela ka tsona.

Na re ka etsa hore dimela di shwe ha re di sebedisa haholo.

Buang ka dipotso tsena le le sehlopha sohle.



Titjhene:  
Mosaeno:  
Mhla:





42

# Dimela di shebahala jwang



Ha re ngoleng

Kotara ya 3 – Beke ya 5

Dimela di etswa ka dikarolo tse ngata. Sebedisa mantswe a ka lebokoseng ho tshwaya dikaro tsa dimela tsena. Bapisa mantswe a hao le a motswalle wa hao.

metso

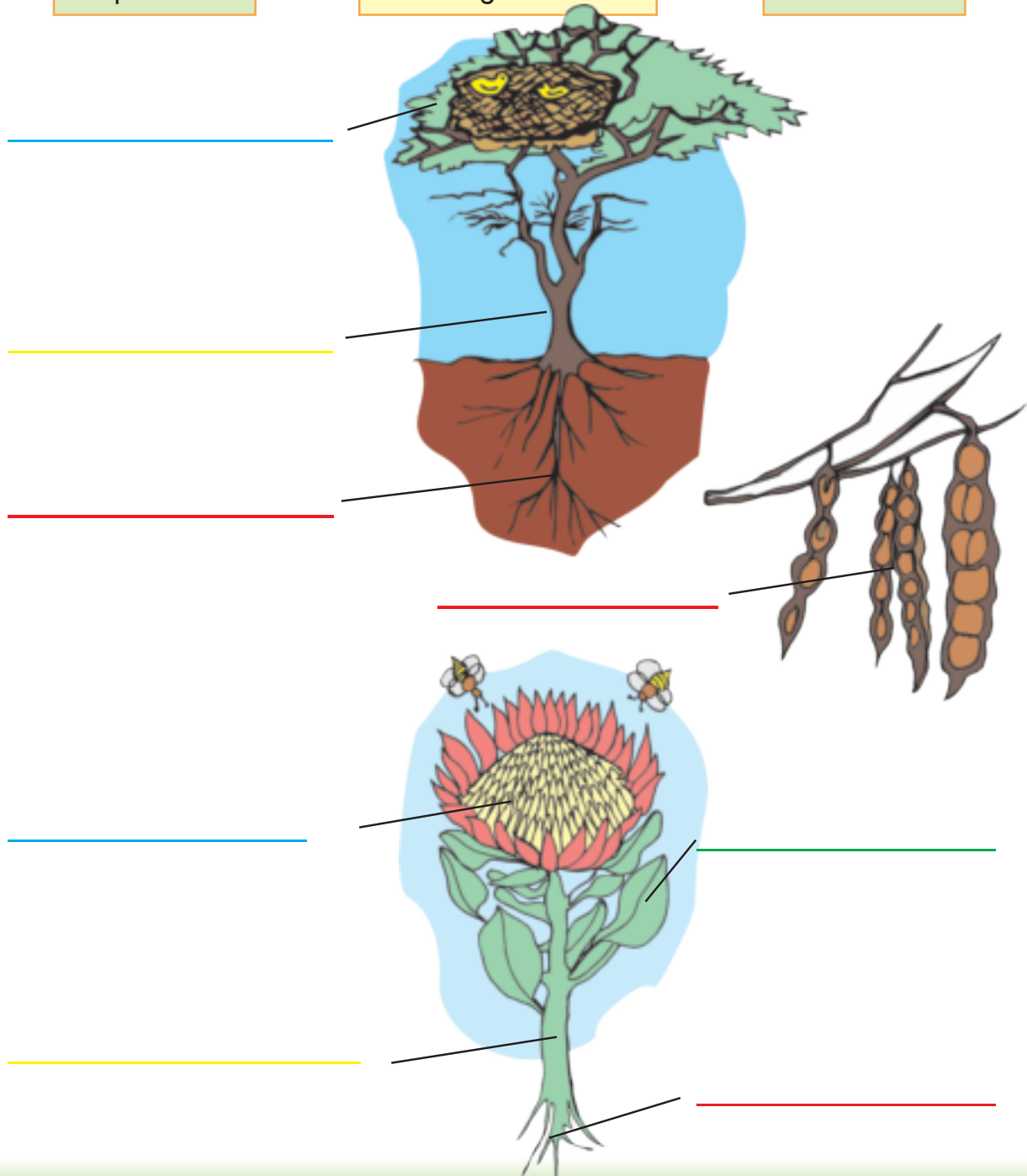
kutu

lehlaku

palesa

Pitsana ya dithootse

kutu





Letsatsi: .....



### Ha re ithapolleng

Arola sehlopha ba bang e ba dikokonyana tsa tshimong ha ba bang e ba boraserapa.

- Boraserapa ba tshwanela ho emisa kapa ho tshwara dikokonyana.
- Fapanyetsanang dibaka ka mora metsotso e mmedi.
- Phetang hona ka nako e ngata.



### Ha re bapaleng

Bapalang boleke maipatile.

Dikokonyana di ipata ka tlasa kapa ka mora makgapetla a dimela mme bajadi ba tshwanela ho di fumana pele di ja dimela.



### Ha re bueng

Mefuta e fapaneng ya dimela e shebahala e fapane haholo. Empa di a tshwana ka tsela tse ding tse ngata. Sheba ditshwantsho tse na. Buisana le motswalle wa hao ka dimela. Ke difeng tse tshwanang hape ke difeng tse sa tshwaneng?



### Ha re etseng

Taaka kokonyana kapa sebopuwa se batlang ho ja dimela tsa hao tsa dinawa. Ha ho hlokehe hore e be kokonyana ya nnete. Sebedisa monahano wa hao. Etsa kapa o pente ka mela e thata e bonahalang le sebopoho.



Titjhere:  
Mosaeno:  
Mohla:



# Peo le moo e hlahang



Ha re baleng

Dimela tse ding di na le peo e ipatileng ka hara dipalesa kapa ka hara tholwana. Re ka jala peo ena hape hore e hlahise dimela tse ntjha.

Peo e nngwe e tloha ho dimela ho qala dimela tse ntjha. Peo e nngwe e hasahangwa ke moya kapa batho, dikokonyana le diphoofolo tse ding.

Dipeo tse ding di jewa ke dinonyana ebe dikarolo tse thata di sala ka ho wa. Peo e hasana ka tsela ena ka ho wela nqe nngwe mme e qale ho hola moo.



Ha re bueng

Peo e tsamaiswa jwang ditshwantshong tsee? Peo le peo e tlameha ho ba jwang hore e tsamaiswe jwalo? Bua le motswalle ka sena.



Ha o batla ho jala dimela tsa hao ka peo, o ka sebedisa peo e hlahang tshimong ya hao. Kapa o reke peo lebenkeleng.





Letsatsi: .....



### Ha re bueng

Ithute thothokiso le morethetho wa yona.

## Bophelo ka mora semela

Ena ke peo e ntjha e nnyane  
 A re e jaleng kapele fatshe!  
 e hola e ba kutu le palesa  
 Ka monko o monate hohle.  
 Dinotshi tse ngata di bobola ka  
 hara dipalesa  
 E se kgale palesa e ntle e a shwa,

empa ke kopa o se utlwe bohloko mme o se lle.  
 Bona, ha ho ntho ya tlholeho e llang.  
 Sheba hantle, sheba, mohlolo o a etsahala:  
 Palesa e shwele, empa, e hasitswe hohle  
 Kutu ya yona e shweleng le ka tlasa  
 mahlaku a masehla  
 Peo e phelang e eme ka tlasa mobu!



### Ha re ithapolleng

Ha ho na le sefate se teng,  
 sheba ka moo re ka se  
 sebedisetsang ho bapala. Swinka  
 thapong e tlamelletsweeng ka  
 thata. Etsa pele ka matsoho a  
 mabedi, ebe o sebedisa letsoho  
 le letona ka mora moo ka le  
 letshehadi.

### Bontsha thabo ya hao ka sena

Tshwara lesela la mebala kapa lelente le lelelele seatleng sa  
 hao se sebetsang. Suthisa letsoho la hao, etsa dipaterone  
 tse fapaneng moyeng kapa fatshe ka lesela kapa lelente.  
 Pele sebedisa letsoho la hao ebe o sebedisa le lente. O ka nna  
 wa etsa hona o latela mmimo.



Ntlha ya titjhene  
 Sebedisa thapo, lesela  
 le lelente.



Titjhene:  
 Mosaeno:  
 Mohla:





44

Kotara ya 3 – Beke ya 6

# Ke dimela dife tse hlokanang ho hola?



Ha re bueng

Sheba setshwantsho sena. Na ntho tsohle tse ho sona di a phela?

Bua le motswalle wa hao ka sona:

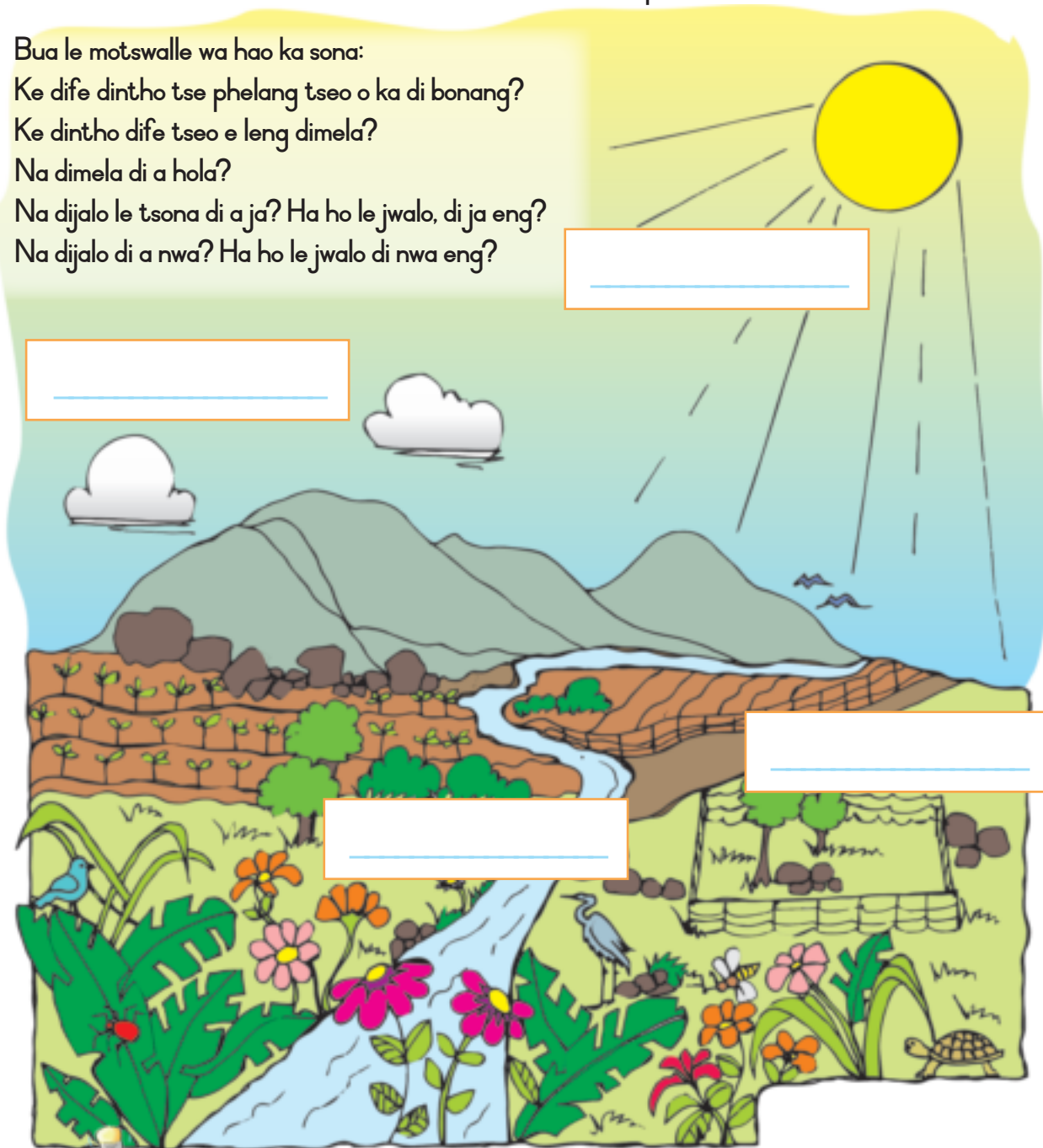
Ke dife dintho tse phelang tseo o ka di bonang?

Ke dintho dife tseo e leng dimela?

Na dimela di a hola?

Na dijalo le tsona di a ja? Ha ho le jwalo, di ja eng?

Na dijalo di a nwa? Ha ho le jwalo di nwa eng?



Ha re ngoleng

Jwale ngola lentswe le leng le le leng setshwantshong se ka hodimo o bontsha hore ke dimela dife tse tshwanelang ho hola.

Letsatsi

metsi

dijo tsa mmele

moya





Letsatsi: .....



Ha re etseng

Ho bonolo ho jala semela sa hao.  
O ilo jala dinawa.

O tla hloka:

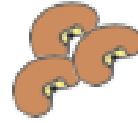
Latela mehato ena:

Mohato 1:

Kwahela dinawa tse 3 mahareng a boya ba tshwele tse 2. Di behe pirinking e se nang letho kapa sekotlolo.



metsi



dinawa



sekotlolo



boya ba tshwele

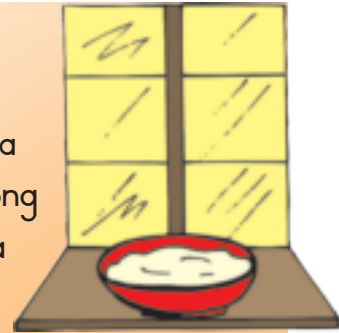
Mohato 2:

Tshela metsi hodima boya ba tshwele mme o etse bonnete ba hore bo metsi hohle.



Mohato 3:

Beha pirinki kapa sekotlolo bankeng ya fensetere kapa tulong e nang le kganya ya letsatsi e lekaneng.



Mohato 4:

Ka mora matsatsi a mmalwa, sheba ka moo semela sa hao se holang. Se nosetse hang ka beke.

Letsatsi 1



Letsatsi 2



Letsatsi 3



Letsatsi 4



Mohato 5:

Hang ha semela sa hao se na le metso, o ka se jala mobung o bonolo.



Mohato 6:

Nosetsa semela sa hao ka mehla. Kamora beke tse mmalwa, o tla be o kga dinawa tsa hao.





# Dijo tseo re di jang



Ha re baleng

Dijo tse matlafatsang di etsa hore re tsamaye jwaleka peterole e etsa hore kolo e tsamaye. Re hloka dijo tse matlafatsang hore re etse seo re tshwanelang ho se etsa le hore re phele hantle. Dijo tsa bohlokwa di re neha matla le ho re thusa hore re hole.



Ha re ngoleng

Sheba ditshwantsho tsena. Ngola lebitso la sejo se seng le se seng ka tlasa setshwantsho.



Ha re ngoleng

Ke dijo dife tseo o ratang ho di ja? Ke dijo difeng tseo o sa di rateng hohang? Di ngole ka tlasa sehloho se nepahetseng. Kgetha ditshwantshong tse ka hodimo.

Dijo tseo ke di ratang	Dijo tseo ke sa di rateng

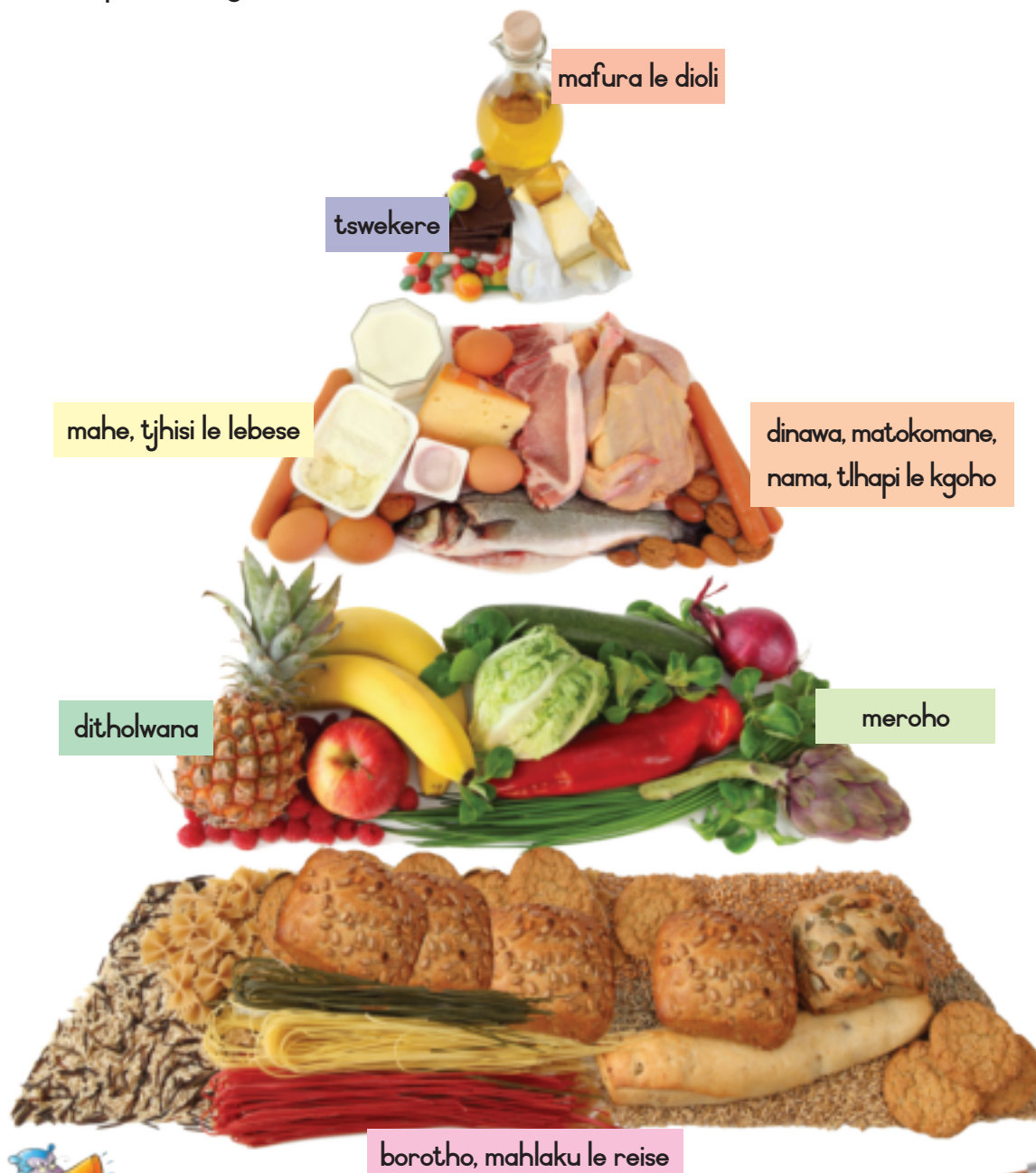




Ha re baleng

Re ka arola dijo dihlopha tse 7.

O tshwanela ho ja dijo tse ka tlase ka mehla. O ka nna wa ja dijo tse ka hodimo empa e seng ka mehla.



Ha re bueng

Buisanang jwaleka tlelase.

Hobaneng ho le bohlokwa ho ja hanyane dijo tse hlahang hodimo setshwantshong, empa haholo ho hlaha tlaase?

Titjhere:  
Mosaeno:  
Mehla:

# Moo dijo tse fapaneng di hlahang

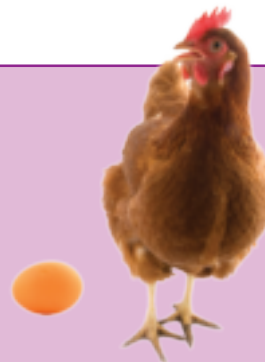


Ha re baleng

Dijo tse ngata di hlaha mapolasing. Dijo tsa motheo di hlaha mapolasing, ebe di sebediswa ho etsa dijo tse ding tse ngata.



Borotho le dijo tse ding tsa hoseng di hlaha korong.



Re fumana mahe le nama kgohong.



Ditholwana di mela difateng le dimeleng.



Re fumana lebese le nama ho tswa dikgomong.  
Re etsa yokate le kase ho tswa lebeseng.



Re sebedisa poone ho etsa phoofo.



Letsatsi: .....



Manepe a tswa dinotshing.



Tswekere e tswa lehlakeng  
la tswekere.



Nama ya kolobe le beikhone  
di tswa dikolobeng.



Re ka jala dimela tshimong ya rona.



Ha re etseng

Bina pina ena le  
titjhere ya hao.



Diapole, dikwaba, dipanana

Dinawa le dierekisi le ditapole

Di hodisa mmele ya rona e be matla.

Di etsa hore ke shahle ke sebetse

Ke ja dijo tse matlafatsang feela!

Di mpoloka ke shahlile ke le matla.



# Dijo tse loketseng le tse sa lokelang mmele



## Ha re baleng

"Dijo tseo re di ratang ha di a re lokela ka mehla. Ebile ha ngata ha re rate dijo tse re loketseng. Empa ntho e lokileng haholo ha o e etsa o sa kgaotse e qetella e sa loka.

Ha o ja ntho ho fetisa tekanyo ha ho a lokela bophelo.

Eja feela ho fihlela o kgora. O se ke wa ja feela hobane o rata ho ja".



## Ha re etseng

Seha ditshwantsho tsa dijo tse bolokehileng le tse sa bolokehang dimakesening o di kgomaretse makotikoting a nepahetseng. Ha eba ha o fumane ditshwantsho, di etse.



Dijo tse loketseng mmele.



Dijo tse sa lokelang mmele.



**Ha re ngoleng**

Sebedisa seo o ithutileng ka dijo ho ngola menyu ya hao.

Dijo tsa hoseng

Tinare

Dijo tsa mantsiboya



**Ha re etseng**

Re ilo etsa salate ya ditholwana. Latela feela ditaelo tse ka tlase.



O tla hloka:

- Mefuta e fapanenag ya ditholwana
- Sekotlolo se seholo
- Thipa le kgaba



Latela mehato ena:

- Hlatswa tholwana.
- Ebola matlalo ha ho hlokeha (jwaleka lamunu).
- Di sehe dikotwana tse nyenyane (Kopa motho e moholo ho o thusa)
- Kopanya ditholwana ka sekotlolong.
- Eja o natefelwe.



# Ho boloka dijo



Ha re baleng

Sheba setshwantsho sena.



ALEMANAKA 2015						
MPHALANE						
M	T	W	T	F	S	S
	1	2	3	4	5	6
7	8	9	10	11	12	13
14	15	16	17	18	19	20
			24	25	26	27



Ha re bueng

O elellwang ka mehla?

Na ho a lokela hore re je dijo tsena?

O nahana ho etsahetse eng ho dijo tsena?



Ha re bueng

Dijo tse foreshe ha di dule di le foreshe nako e telele. Ditholwana tse ding le meroho di qala ho senyeha le ho bola. Nama, tlhapi, le dijo tse entsweng ka lebese di a senyeha.

Ka baka leo ha re ha re a tshwanela ho di ja.

Re ka etsa eng hore re boloke dijo di le foreshe nako e telele?

Tulo e bolokehileng ya ho beha dijo ke sehatsetsi. Leha ho le jwalo dijo tse ding di a senyeha ha di hatseditswe kapa di le ka hara sehatsetsi nako e telele.

Ho na le ditsela tse ding tsa ho boloka dijo di le foreshe.



Letsatsi: .....



### Ha re bueng

Sheba ditshwantsho tse na.  
 Bua le motswalle wa hao ka  
 tsona. Ke mefuta efeng e  
 fapaneng eo re ka bolokang  
 dijo ka yona?  
 Na o ka nahana ka tsela tse  
 ding tseo re ka bolokang dijo  
 ka tsona hore di se senyehe?  
 Bua le motswalle wa hao ka  
 sena. Bolella sehlopha ka  
 mehlala.



### Ha re ngoleng

Tadima ditshwantsho tse ka tlaase mme o bale mantswa  
 a mabokoseng. Jwale ngola le leng la mantswa ana tlasa  
 setshwantsho ka seng se dumellanang le lentswa.

Hatseditswe

Tse foreshe

Ka makotikoting

Omisitswe


Titjhere:  
 Mosaeno:  
 Mohla:



49

# Mefuta ya matlo (1)

Kotara ya 4 – Beke ya 1



Ha re bueng

Ntlo ya hao ke tulo eo o dulang ho yona.

Batho ba Afrika Borwa ba dula matlong a mangata a fapaneng. O ka fumana ntlo ka nngwe ya tsena hokae?



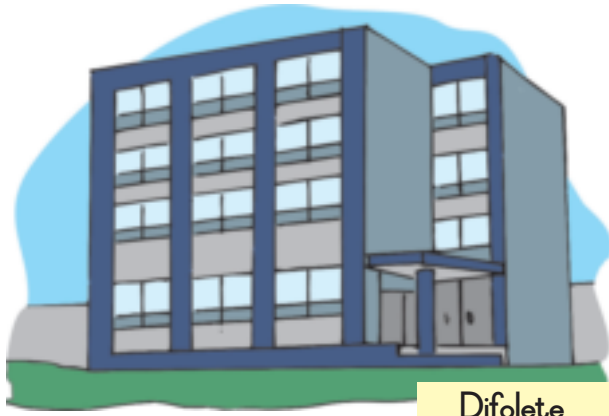


Letsatsi: .....



Ha re bueng

Sheba ditshwantsho tse ka tlase. Bua le motswalle wa hao ka dintho tse tshwanang matlong ana kaofela. Jwale bua ka dintho tse sa tshwaneng. Ke eng e ngata: ho tshwana le ho se tshwane?



Difolete



Ntlo ya mekato e mmedi



Karafane le tente



Matlo a seng molaong



Matlo a setso



Malapa a mokato o le mong.



Ha re etseng

Sebetsang ka dihlopha. Fumanang lebokose la dieta, kapa mofuta o mong wa lebokose. Le pente hore le shebahale jwalo ka ntlo.

Bopa letsopa (kapa hlama ya ho bapala) ho etsa setshwantsho sa hao kapa ntho e nngwe feela e ka ntle ho ntlo.

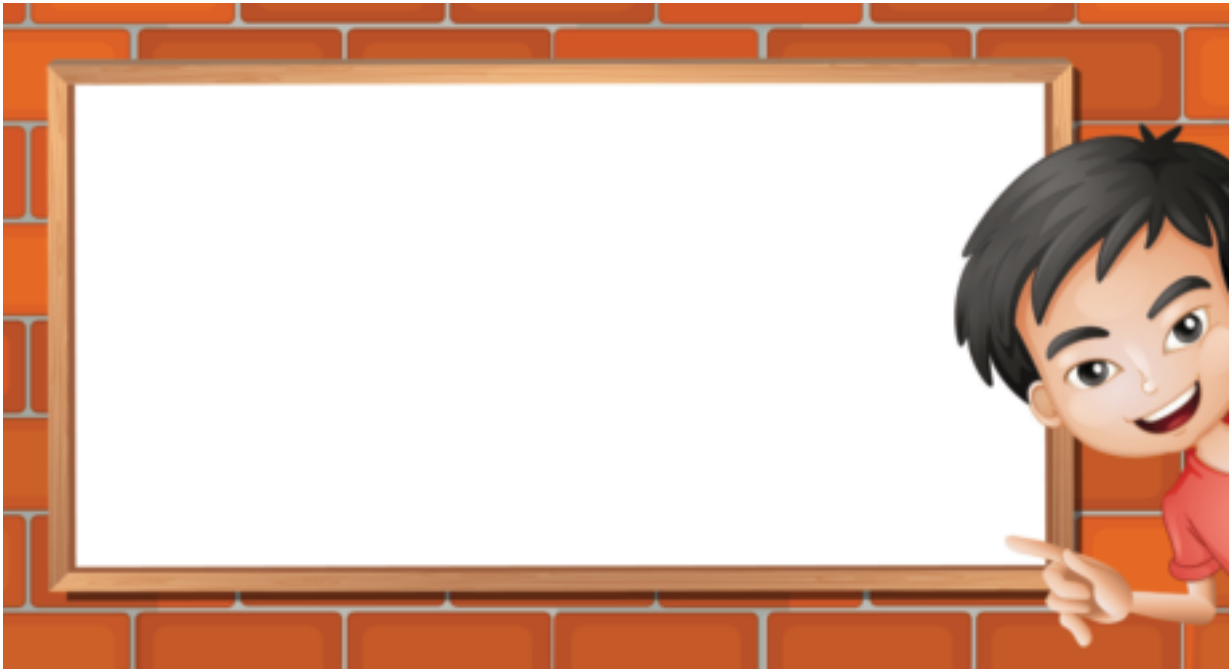


# Mefuta ya matlo (2)



Ha re etseng

Nahana ka matlo a fapaneng ao o a boneng moo o dulang kapa tulong tseo o di tihaketseng. Taaka ditshwantsho tsa matlo a mabedi a fapaneng ao o a boneng.



Ha re bueng

Ntlha ya titjhene  
Titjhene ya hao e tla mamela  
mehopolo ya hao.

Ka hara ntlo e ntle, e thata ha re fumane serame kapa motjhese o mongata. Buisana le motswalle wa hao ka hore batho ba itshireletsa jwang ha ba dula ka hara matlo.



Letsatsi: .....



### Ha re ithapolleng

Etsa jwaloka bana ba ditshwantshong.

- Ikotlolle ho ya hodimo haholo ka moo o ka kgonang kateng ho penta marulelo a ntlo ya hao.
- Kgumama fatshe ho jala dijalo tshingwaneng ya hao.
- Otlolla diphaka tsa hao ka bobatsi ho bula difesetere tsa ntlo ya hao. Jwale kwala difesetere kaofela.
- Inama ho hlaola lehola.
- Fiela fatshe ka lefielo le letelele.
- Hlatswa difesetere ka lesela.



### Ntlha ya titjhere

Mamela morethetho o bapalwang ke titjhere ka moropa. tsamaya le morethetho. Ha titjhere a fetola ho otlala moropa, fetola motsamao wa hao. Mamela hantle!



Titjhere:  
Mosaeno:  
Mohl:



# Matlo a fapaneng a ahilweng ka disebediswa tse fapaneng.

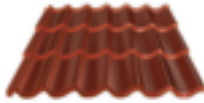


Ha re bueng

Re sebedisa disebediswa tse ngata tse fapaneng ho aha matlo. Sheba ditshwantsho tse ka tlase.



ditena



dithaele



masenke a popotlehileng



samente



mahlaka



kgalase



dipalo



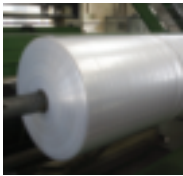
mapolanka



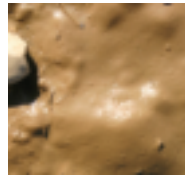
majwe



seile



polasetiki



seretse



tshepe



matlalo



lehlabathe



Bua le motswalle wa hao ka disebediswa tse fapaneng.

Ke difeng tse hlahang feketering?

Tse ding di hlaha kae? Bolella sehlopha ka matlo ao o a bonang ha o tla sekolong hore a entswe kang.

Ntlha ya titjhene  
Titjhene ya hao e ka etsa lenane botong.



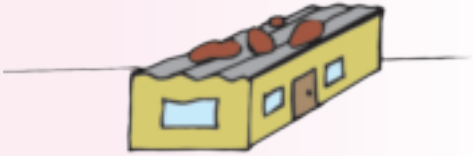
Ha re etseng

Ntlo e nngwe le e nngwe e etsetse mola ho disebediswa tse e entseng.

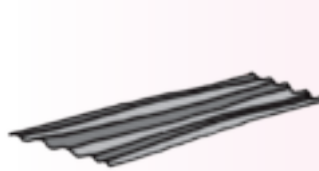
Letsatsi: .....

Ntlha ya titjhere  
Titjhere ya hao e tla nka buka ya hao ya mosebetsi e e lebelletse.

Mofuta wa ntlo



Disebediswa tsa ho aha



Titjhere:  
Mosaeno:  
Mohl:

# Matlo le maemo a lehodimo



Ha re baleng

Matlo a sireletsa batho maemong a fapaneng a lehodimo. A sireletsa batho ho mahlasedi a letsatsi a tjhesang. A ka ba sireletsa hape ho serame, moya, le pula.



Na o ne o tseba hore batho ba dinaha tse batang ba tlameha ho aha matlo a ikgethileng jwaloka ena e ka tlaase? Matlo ana a tshwanela ho ba boloka ba futhumetse ha lehlwa le kgetheha.

Ona ke mmapa wa Greenland, e leng naha e batang haholo.

Ena ke igloo



Ba bang ba batho ba Inuit ba dulang dikarolong tsa Arctic tse nang le lehlwa le lengata mmoho le leqhwa ba aha boitshireletso ba mariha ka diboloko tsa leqhwa. Leqhwa le tebela serame. Matlo ana a bitswa igloos.



Letsatsi: .....



Ha re etseng

Ka dihlotshwana, etsang tshwantshiso ya ka moo le ka ahang ntlo ka teng.

Ntlo e seng molaong

Nka qeto ya hore o tla haha ntlo e jwang.

O tla sebedisa disebediswa tse jwang?

monyako

Mang o tla etsa eng?

Matlo a setso

Ho tla utlwahala modumo o jwang?

Ntlo e ikemetseng kapa ya mekato e mmedi.

Matlo a maplanka

Sebedisa a mang a mantswe ana.

Ditene

Lebota

Pente

Difolete

Marulelo

Tjhimbele

Fensetere

Samente



Ha re baleng

Etsa thothokiso ena e le karolo ya tshwantshiso ya hao:

Aha, ntlo ya hao e ntjha!  
Tlisa ditene, lekanya lebota  
Otlella sepekere, fetola sekurufu –  
Itshireletse letsatsing

Aha, ntlo ya hao e ntjha!  
Tlisa santa le monyako le dithaele  
Tlisa metsi, kopanya samente –  
Itshireletse puleng.





Ha re baleng

# Ho fumana dibaka le dintho (1)

Ho na le dimmapa tse fapaneng. Ho kgetha mmapa o nepahetseng, re tlamehile ho tseba hobaneng re batla ho sebedisa mmapa.

Dimmapa tsa mebila di re thusa ho fumana mebila le dibaka toropong kapa motseng. Boramapolasi ba rata dimmapa tse bontshang dintho tse kang matamo, dinoka le maralla.





Letsatsi: .....



Ha re etseng

Buisanang le motswalle wa hao ka dipotso tseena. Etsa sedikadikwe ho potoloha dibaka tse setshwantshong maqepheng ana a mabedi.

- O tla fumana kae dibuka tsa ho bala?
- O tla tlaleha kae boshodu?
- O ka ya kae ha o kula?
- O ka reka kae dijo?
- O ka emela kae bese?
- O ka feta kae mmileng hore o bolokehe?

Ntlha ya titjhere

Titjhere ya hao o tla di bala ka bonngwe, mme wena o tla fumana dikarabo.



# Ho fumana dibaka le dintho (2)



Ha re bueng

Sheba tsela setshwantshong sa mmapa wa tsela oo Jason a o latellang ho tloha habo ho ya sekolong sa hae. Hlaloetsa motswalle wa hao ka tsela eo Jason a e latelang. Sebedisa a mang a mantswe ana:

ka hodimo

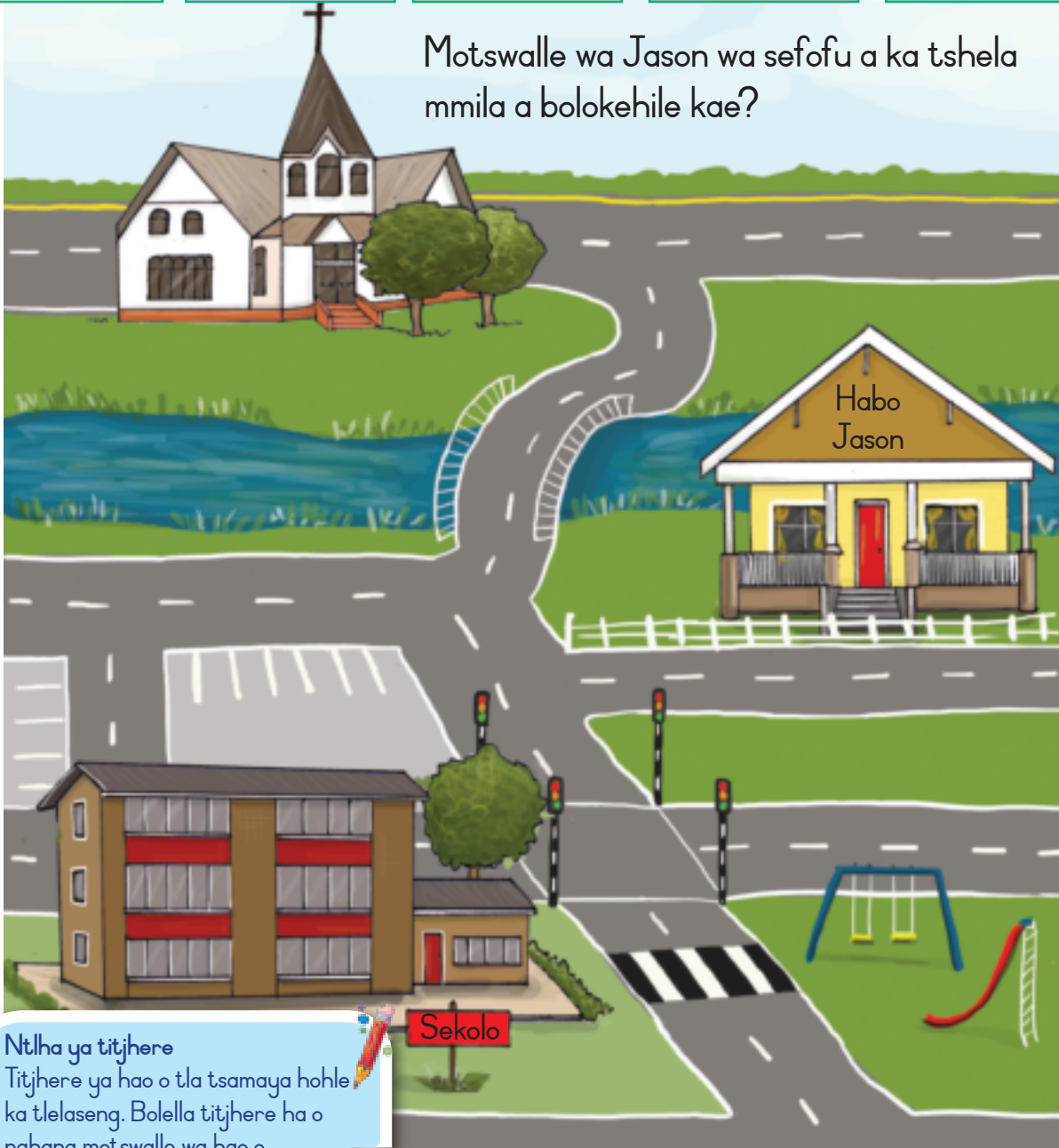
feta

bapa

hodimo

ka tlase

Motswalle wa Jason wa sefofu a ka tshela mmila a bolokehile kae?



Ntlha ya titjhere  
Titjhere ya hao o tla tsamaya hohle  
ka tlelaseng. Bolella titjhere ha o  
nahana motswalle wa hao o  
hlalositse tsela hantle.

Sekolo

Habo  
Jason



Letsatsi: .....



### Ha re ithapolleng

- Hlophisa thapo e telele fatshe.
- O tlo tsamaya tseleng ena.
- Tsamaela pele, morao le mahlakoreng ho bapa le thapo.
- Tsamaela pele ho bapa le thapo le matsoho a hao a le hodima hlooho ya hao.
- Tsamaela morao ho bapa le thapo, o beile matsoho a hao mokokotlong wa hao.
- Tsamaela mathoko ho bapa le thapo, o beile matsoho a hao lethekeng.



### Ha re baleng

O sebeditse jwang? Ha o entse metsamao kaofela hantle, khalara sefahleho se bososelang. Ha o sa etsa metsamao kaofela, khalara sefahleho se swabileng. Ha eba o entse e meng ya metsamao, khalara sefahleho bohareng.

Nka tsamaya hodima thapo.			
Nka nka thapo.			
Nka beha matsoho a a ka hodima hlooho ya ka.			
Nka tsamaela morao hodima thapo ke behile matsoho a ka kamora mokokotlo.			
Nka tsamaela pele hodima thapo ke beile matsoho a ka thekeng laka.			



# Ho fumana tsela



Ha re ngoleng

Setshwantsho sa mmapa se re thusa ho bona hore dibaka di bohole bo bo kae. Sheba mmapa ona



Ha re ngoleng

Araba dipotso tse. O ka nna wa kopa motswalle wa hao ho o thusa.

Etsa sedikadikwe moo o bonang **km**.

Ho na le didikadikwe tse kae?

David o tsamaya ho tloha sekolong ho ya laeborari.

O bona eng haufi le laeborari?

O bone letshwao lefe tseleng?

David o tsamaile tsela e kaakang?

David o bona moaho ofe ha a le monyako o ka pele wa laeborari?

David o lapile. O batla ho ya hae. Kgabisa ka mmala tsela e kgutswanyane ho tloha laeborari ho ya habo.

Araba Ee kapa tjhe:

Na lebaka la dipapadi la bolo le haufi le habo?

Ntsha ya titjhene  
Kamehla etsa bonnete ba  
hore o bolelle titjhene ya hao  
ha o sa bone ntho hantle.



Letsatsi: .....



Ha re etseng

Etsa mmapa wa hao wa setshwantsho sa tsela eo o e latelang mahareng a dibaka tse pedi, o ka nna wa kgetha dibaka tse pedi. Ha o qeta o ka nna wa bontsha metswalle ya hao mmapa. Bontsha motswalle wa hao mmapa, mme o mo dumelle a hlalose tsela ya hao. Sheba ha eba o e etsa ka nepo. Bolella titjhare ya hao ha motswalle wa hao a e entse ka ho nepahala.

Titjhare:  
Mosaeno:  
Mohl:





Ha re etseng

Titjhare ya hao e tla o balla pale ya Micky. Mamela ka hloko. Latela tsela ya hae mmapeng o bukeng ya hao.

Ntlha ya titjhare

Titjhare ya hao o tla e bala hape mme a o kope o etse matshwao (X) a dibaka.



Moqebelo o mong le mong Micky o bapala le metswalle ya hae phakeng (X).

Hoseng ho hong mme wa hae are: "Nkgono o a kula. Ako mo isetse dijo tsenā"

Micky o nka mokotlana o moholo wa dijo. Ha a tswa hekeng (X) o kopana le monna.

O re ka lentswe le letenya:



Letsatsi: .....

"Aa, ke a bona o tshwere dijo. Ke tsa Nkgono wa hao, hee?" Hona ha tshosa Micky haholo. A tsamaya ka pele tseleng ho ela ka seteisheneng sa setimamollo.

Mona o thinyetsa ka letsohong le letshehadi (X). Empa ha a hetla ka morao tseleng, o bona monna a mo setse morao.

Micky o nka qeto ya ho fumana thuso pele ho metswalle ya hae phakeng. Ha a fihla laeaborari, o thinyetsa ka letsohong le letona hape a tswele pele ka ho tsamaya (X).

Ka lehlakoreng le letshehadi o bona sekolo mme o a se feta (X).

Ditsela di thotse haholo. Micky jwale o tlola kapele tseleng (X). Jwale re ilo papala papadi ya ho neheletsana le metswalle ya hae hekeng! (X)



Ha re ithapolleng

Jwale re ilo papala papadi ya ho neheletsana.

- Behang ditulo tsa lona ka sedikadikwe bapalang "mmino wa ditulo" – o tla tshwanela ho fumana tsela e kgutswanyane ya ho ya setulong.



Titjhere:  
Mosaeno:  
Mohla:



# Ka moo re sebedisang metsi ka teng: mahaeng le sekolong



Ha re ngoleng

Re sebedisa metsi matsatsi ohle. Sheba ditsela tse fapaneng tsa ho sebedisa metsi. Ka tlasa setshwantsho se seng le se seng, ngola hore metsi a sebedisetswa eng. Sebedisa mantswe a kgahlang.

Ho tima mollo

Re sebedisa metsi hore re hlape

Ho thusa dimela ho hola

Ho hlatswa diaparo le dijana

Ho pheha dijo





Letsatsi: .....



### Ha re bueng

Metsi a thabisa! Re ka buisana ka ntho tse ngata ka metsi. Bolela ditsela tse ngata tseo re ka sebedisang metsi ka tsona.

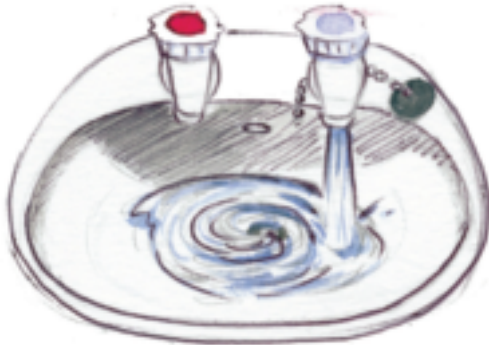
Metsi a matle. Bolela ka moo re senyang metsi ka teng. Ho ka etsahala eng ha ho ka etsahala hore re hloke metsi?

Bolella sehlopa mehopolo ya hao.



### Ha re ithapolleng

Etsisa tse latelang:



Pompo e tshelang metsi a kena ka sekotlolong.



Maru a phahama, a ba mangata le pula e qetella e nele maru a nyamela.



Noka e phalla ka monyebe hodima mafika empa e phalla ha bonolo lehlabatheng.



### A re bapaleng

- Bapala "Nkgo le metsi a marothodi".



# Tsela eo metsi a senngwang ka yona



Ha re ngoleng

Sheba ditshwantsho tse na. Etsa letshwao (✓) haufi le setshwantsho se seng le se seng moo metsi a bolokwang, le letshwao (✗) haufi le setshwantsho se seng le se seng moo metsi a senngwang teng.





Letsatsi: .....



Ha re bueng

Sheba setshwantsho moo o kentseng matshwao. Etsa puisano le baithuti ba bang ka seo batho ba setshwantshong ba se etsang. Bua ka moo ba ka bolokang metsi ka teng.



Ha re ngoleng

Bala polelo e ka tlase. Kenya letshwao (✓) ho e mong le e mong ya ka re thusang ho boloka metsi, le letshwao (✗) ho e mong le e mong ya ka senyang metsi.



	✓ kapa ✗
Ke tlohetse pompo e tswa metsi ha ke hlatswa meno.	
Re sebedisa sesepa se qhibidihang kapele. Ha ke tsholle metsi a bateng, empa ke a sebedisa ho nosetsa tshimo.	
Bosiu bo bong le bo bong ke tola bateng e tletseng metsi.	
Ha ke bona pompo e dutla metsi. Ke e kwala haholo.	
Re hlatswa dijana ka metsi a phallang.	



# Metsi a bolokehileng le a sa bolokehang



Ha re ngoleng

Sheba ditshwantsho tse na. Kenya letshwao la (✓) pela setshwantsho se seng le se seng se bontshang mesebetsi e bolokehileng. Kenya letshwao la (✗) pela setshwantsho se seng le se seng se bontshang mesebetsi e sa bolokehang.





Letsatsi: .....



### Ha re ngoleng

Ngola lentšwe "ho bolokehile" kapa "ha ho a bolokeha" ho qetela polelo e nngwe le e nngwe.

Metsi a sa hlwekang a nowang ha a bolokeha.

Ho sesa metsing a ditshila \_\_\_\_\_.

Ho nwa metsi a ka mabotlolong \_\_\_\_\_.

Ho nwa metsi a hlahang nokeng e ditshila ha ho a \_\_\_\_\_.

Ho nwa metsi a pompong \_\_\_\_\_.



### Ha re bapaleng



Bapala le ba bang ba babedi.

- Opa diatla ka nako ha marothodi a metsi a tswa:
  - butle ho tswa pompong
  - kapele ho tswa pompong
  - ka pele haholo ho tswa pompong
  - kaofela ka nako e le nngwe.
- Bapala e nngwe le enngwe ya dipapadi tsa ho opa diatla eo o e tsebang.



### Ha re ithapolleng

- Tlola jwalo ka senqanqane ka ntle ho metsi a ditshila ho kotsi.
- Tlolela jwalo ka senqanqane ka metsing a hlwekileng
- Matha jwalo ka pere e nyorilweng e mathela ho nwa metsi.
- Matha kapele ka moo o ka kgonang ho baleha pula e tsholohang.
- Tlola ho lejwe le leng ho ya ho le leng ho tshela noka. Thusa ba sa tsebeng ho tsamaya.
- Etsa jwalo ka lebidi metsing a phallang ka bateng (o le mong kapa le motswalle).
- Titjhere ya hao o tla bontsha hore le fetola neng ho etsa motsamao o fapaneng. Mamela hantle ha a le bontsha.





Ha re baleng

# Ho boloka metsi a hlwekile

Metsi a nowang a tshwanela ho hlweka.

Re ka sebedisa ditsela kapa mekgwa e fapaneng ho hlwekisa metsi.

Re tshwanela ho beha metsi a hlwekileng hore a dule a hlwekile.



Ha re bueng

Sheba ditshwantsho. Buisana le motswalle wa hao ka hore metsi a hlwekileng a tswa kae. Bolella sehlopha seo o kenang ka ho sona hore o nahana eng. Ha re hlwekisa metsi, re etsa hore re tle re tsebe ho a nwa.



Re ka nwa metsi a pula ha marulelo a rona le tanka di hlwekile.



Masepala o hlwekisa metsi a rona hore re a nwe.



Re ka hlwekisa metsi ka ho a bedisa.



Re ka sefa metsi ho a hlwekisa.



Letsatsi: .....



Ha re etseng

Kopa titjhere ya hao ho o bontsha hore o ka etsa sefe ya metsi jwang.

O tla hloka:

- Botlolo ya polasetike ya dilitha tse 2
- Lehlabathe le hlwekileng le lesesane
- Lehlabathe le hlwekileng le makgerehlwa
- Majwana a hlwekileng/ kerabole
- Thipa e bohale
- Boya ba tshwele bo hlwekileng
- Galase ya metsi



Ha re ithapolleng

- Sebedisa mokotlana wa dinawa le hulahupu. Beha hulahupu fatshe le barutwana ba eme ka mela ho ka ba dimethara tse 5 ho tloha hulahupung. O ka nna wa sebedisa hupu ya netebolo.
- Morutwana e mong le e mong o fumana monyetla wa ho lahlela mokotlana wa dinawa ka hupung.



# Ho fetoha ho motsheare ho ya ho bosiu



Ha re baleng

Motsheare le bosiu di fapane.

Ha di tshwane, re utlwa medumo e fapaneng, ebile re etsa dintho tse fapaneng. Motsheare re bona letsatsi le tjhabile. Letsatsi le re neha kganya le motjheso. Bongata ba batho ba sebetisa motsheare, le rona re ya sekolong.



Ha re ngoleng

Sheba ditshwantsho mme o bue ka tsona le motswalle wa hao. Na ke ditshwantsho tsa **Motsheare** kapa **Bosiu**? Di fapane jwang? Ngola "Motsheare" kapa "Bosiu" ka hodima setshwantsho se seng le se seng.





Letsatsi: .....



### Ha re baleng

Mantsiboya letsatsi le a dikela.  
 Ho ba lefifi ebile re bona ngwedi  
 le dinaledi.  
 Re tshwanela ho sebedisa  
 mabone ho bona se etsahalang.



Bosiu, ho bata ho feta  
motsheare.

Batho ba bangata ba a  
robala bosiu, empa batho  
ba bang ba a sebetsa  
bosiu.

Ho na le diphoofolo tse  
hlahang bosiu feela ha ho  
le lefifi.



### Ha re ithapolleng

- Sebedisa palo ya ho hloma dintlha kapa mokolokotwane o kang motsollope le bolo.
- Beha dipalo tsa ho hloma dintlha dimethara di se kae ho tloha ho barutwana.
- Sebedisa bolo e kgolo e kang ya papadi ya bolo.
- Rahela bolo ka dipalong kapa mahareng a mokolokotwane.
- Pele raha ka leoto le letona ebe o raha ka le letshehadi.
- O hlabile dintlha tse kae?



# Kamoo bosiu le lehodimo di shebahalang ka teng



Ha re baleng

Motshehare re kgona ho bona mahodimo a hlakileng ka bobolou le marunyana. Empa haholoholo re bona letsatsi



Bosiu, re bona Ngwedi le dinaledi. Ho na le hape dipolanete tse shebahalang jwalo ka dinaledi.



Ka dinako tse ding kgwedi e bonahala hodimo le nakong ya motshehare. Ha e bonahale habonolo hobane letsatsi le kganya haholo. Leka ho fumana hore na nako ya motshehare ke efe.



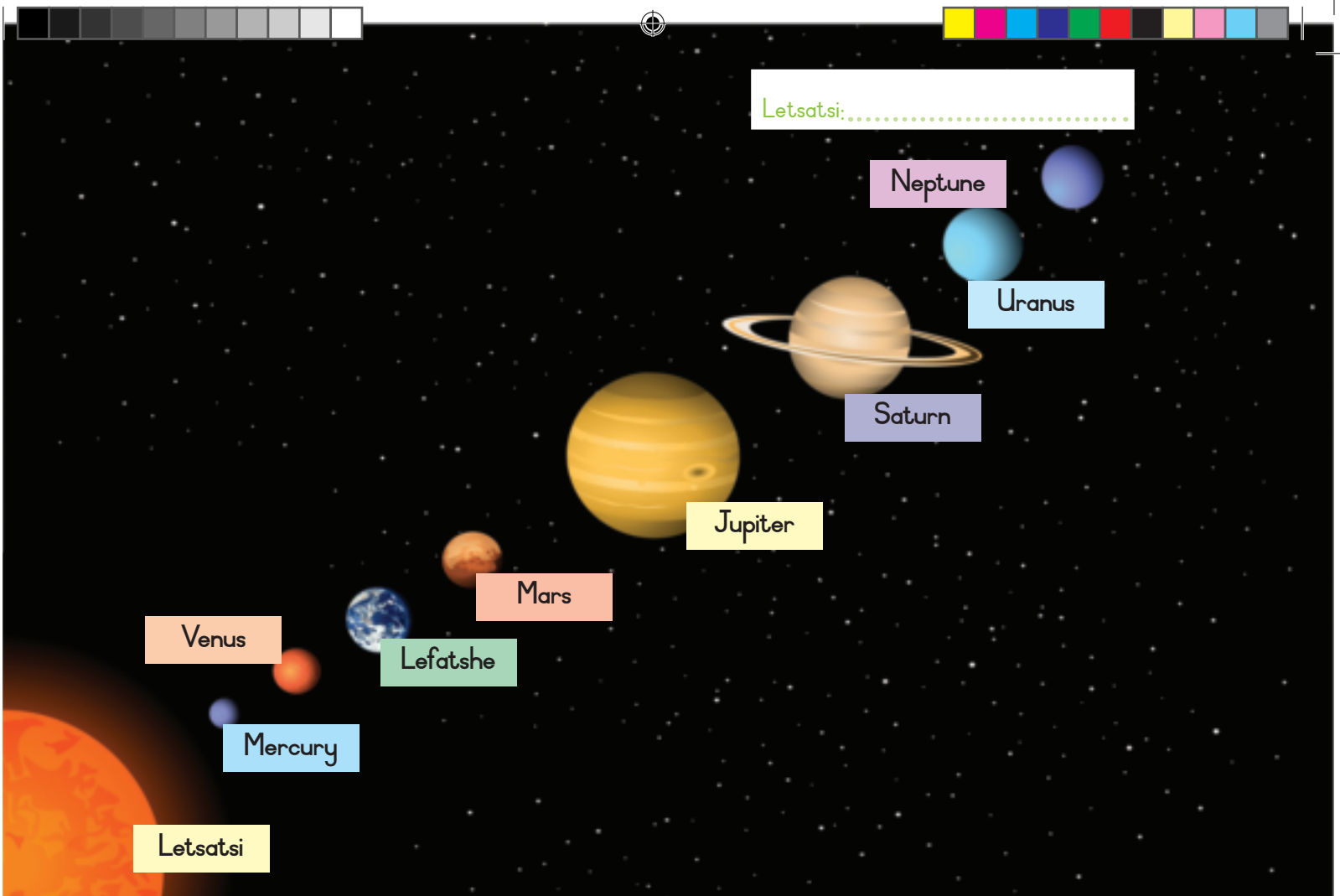
Ha re etseng

Ngwedi ha e tshwane bosiu bo bong le bo bong. Lebella ngwedi masiu a 5 a latelang. Mabokoseng a ka tlase, taaka dibopeho tse fapaneng tsa ngwedi tseo o di boneng.

Bosiu ba pele

Bosiu ba boraro

Bosiu ba bohlano



Letsatsi: .....

Tsena ke letsatsi le dipolanete le tsamaiso ya tsona – ke baahisane ba rona sepakapakeng. (Letsatsi le dipolanete ha di a taakwa ho ya ka sekala).



Ha re bueng

Sena ke setshwantsho sa Saturn. E fapane

haholo le dipolanete tse ding hobane yona e potapotilwe ke direng tse ngata. Na o bona matheba a masweu setshwantshong?

Ha o nahana ke a eng?

Sheba setshwantsho se seholo se ka hodimo.

Na Saturn e kgolo kapa e nyenyane ho feta lefatshe? Ke polanete efe e kgolo ho Saturn?





63

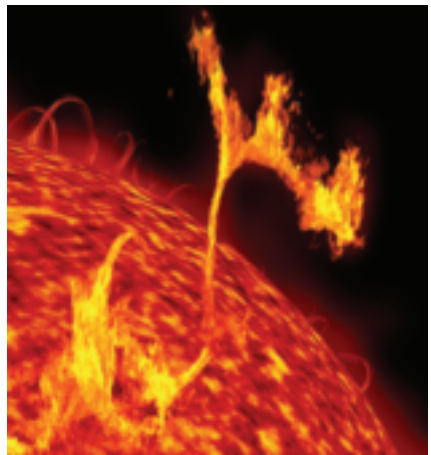
# Letsatsi le kgwedi

Kotara ya 4 – Beke ya 8



Ha re bueng

Sheba ditshwantsho tsena.



Bua le motswalle wa hao. Ditshwntsho di re bontsha eng? O ka fana ka karabo e nngwe le e nngwe e hlahang mohopolong wa hao.

**Ntlha ya titjhere**  
 Titjhere ya hao e tla mamela mehopolo ya hao kaofela ebe o o bolella hore ke ditshwantsho tsang.



Ha re baleng

Letsatsi ke naledi. Le tshwana le kganya e kgolo e kang bolo mme le romela motjheso le kganya dikarolong tse ngata tsa naha. Letsatsi le leholo makgetlo a lekgolo ho feta lefatshe. Ngola bolo e kgolo ya lefika le lerole e sa faneng ka motjheso.

Ngwedi ha e na kganya ya yona. E tshwana le seipone se romelang mahlasedi a yona ho rona. Kgwedi e nyenyane haholo ho feta lefatshe.



Ha re bueng

Bua le motswalle wa hao kamoo e ileng ya fetoha ka matsatsi a mahlano. Jwale sheba ditshwantsho tsena. Na ya hao e ne e tshwana le e nngwe ya tsena?

E tletseng	E halofo	E tolokileng

62





# Dinaledi

Letsatsi: .....

64



Ha re baleng



Letsatsi ke naledi e haufi haholo ho rona. Dinaledi tse ding di hole haholo le rona. Haeba o tsamaya ka potlako e kgolo ho ya fihla dinaleding tsena, ho tla o nka dilemo tse ngatangata, ho fihla moo.



Ha re bueng

Naledi ela ya madumedume.  
Dumela tlaase, o yo nwa metsi  
Metsi ha a teng, a nwelwe ke kgauta,  
Kgauta ha ke mo rate, ke rata Masilonyane  
Masilonyane bashemane ba kae wee,  
tlo nwa metsi.



Ha re baleng

Pina ena e ngotswe dilemo tse ngata tse fetileng.  
Ka nako eo batho ba ne ba sa tsebe haholo ka dinaledi.  
Kajeno re tseba haholwanyane. Bomofofasebakeng ba ya sepakapakeng ka rokete e ikgethileng ho fumana haholwanyane ka dinaledi. Ha ba tjhakela sepakapaka, ba apara sutu e ikgethileng.

Ka lebaka la boradinaledi ba sebete le batho ba bohlale ba yang sepakapakeng, re ithutile haholo ka ditaba tsa dinaledi.



Ha re bueng



Ke taba e nepahetseng ya hore re ithutile haholwanyane ka dinaledi? Buisana le motswalle wa hao ka sena.



Kotara ya 4 – Beke ya 8

**O kgethehile.**

**Mmele ohle wa hao o kgethehile.**

**Ke wena monnga mmele wa hao!**



**HO SE BE  
mang ya o  
tshwarang  
bokapele.**

**O tshwanela ho bolella e mong ha ho na le motho  
ya o tshwarang bokapele.**

**O tshwanela ho bolella e mong ha ho na  
le motho ya o etsisang dintho tseo o  
sa batleng ho di etsa.**

**Eo o tshwanetseng ho  
mo letsetsa mohala  
bakeng sa thuso:**

**Mohala wa tsa Bana: 0800 05 55 55**

**SAPS Thibelo ya Botlokotsebe: 086 00 10111**

**SAPS Nomoro ya tshohanyetso: 10111**

**Lefapha la "Life Line": 0861 322 322**

**Lefapha la Tshireletso ya Bana: 012 393 2359/2362/2363**



**Make a placemat**  
Cut out the pictures you like and  
paste them on to the opposite page to  
make yourself a two-sided placemat.  
Cover or laminate the placemat with  
plastic and use it when you eat.







